



LOKALNA STRATEGIA ROZWOJU

OBSZARU GMIN DYGOWO, GOŚCINO, KARLINO,
KOŁOBRZEG, RYMAŃ, SIEMYŚL I USTRONIE MORSKIE
NA LATA 2009-2015



**STOWARZYSZENIE LGD
„SIŁA W GRUPIE”**

Gościno, styczeń 2009 r.



Program Rozwoju Obszarów Wiejskich na lata 2007-2013



Zawartość Lokalnej Strategii Rozwoju:

- 1. Charakterystyka lokalnej grupy działania (LGD), jako jednostki odpowiedzialnej za realizację lokalnej strategii rozwoju (LSR):**
 - 1) nazwa i status prawny LGD oraz data wpisu do Krajowego Rejestru Sądowego i numer w tym rejestrze;
 - 2) opis procesu budowania partnerstwa;
 - 3) charakterystyka członków LGD albo jej partnerów i sposób rozszerzania lub zmiany składu LGD
 - 4) struktura rady lub innego organu LGD, do którego wyłącznej właściwości należy wybór operacji zgodnie z art. 62 ust. 4 rozporządzenia nr 1698/2005, zwanych dalej „organem decyzyjnym”
 - 5) zasady i procedury funkcjonowania LGD oraz organu decyzyjnego
 - 6) kwalifikacje i doświadczenie osób wchodzących w skład organu decyzyjnego
 - 7) doświadczenie LGD i członków LGD albo jej partnerów w realizacji operacji
- 2. Opis obszaru objętego LSR wraz z uzasadnieniem jego wewnętrznej spójności:**
 - 1) wykaz gmin wchodzących w skład LGD albo będących jej partnerami
 - 2) uwarunkowania przestrzenne (mapa), geograficzne, przyrodnicze, historyczne i kulturowe
 - 3) ocena społeczno-gospodarcza obszaru, w tym potencjału demograficznego i gospodarczego obszaru oraz poziomu aktywności społecznej
 - 4) specyfika obszaru
- 3. Analiza SWOT dla obszaru objętego LSR; wnioski wynikające z przeprowadzonej analizy**
- 4. Określenie celów ogólnych i szczegółowych LSR oraz wskazanie planowanych przedsięwzięć służących osiągnięciu poszczególnych celów szczegółowych, w ramach których będą realizowane operacje, zwanych dalej „przedsięwzięciami”**
 - 1) Tabela celów LSR
 - 2) Tabela wskaźników realizacji LSR
- 5. Określenie misji LGD**
- 6. Wykazanie spójności specyfiki obszaru z celami LSR**
- 7. Uzasadnienie podejścia zintegrowanego dla przedsięwzięć planowanych w ramach LSR**
- 8. Uzasadnienie podejścia innowacyjnego dla przedsięwzięć planowanych w ramach LSR**
- 9. Określenie procedury oceny zgodności operacji z LSR, procedury wyboru operacji przez LGD, procedury odwołania od rozstrzygnięć organu decyzyjnego w sprawie wyboru operacji w ramach działania, o którym mowa w art. 5 ust. 1 pkt 21 ustawy z dnia 7 marca 2007 r. o wspieraniu rozwoju obszarów wiejskich z udziałem środków Europejskiego Funduszu Rolnego na rzecz Rozwoju Obszarów Wiejskich, kryteriów, na podstawie których jest oceniana zgodność operacji z LSR, oraz kryteriów wyboru operacji, a także procedury zmiany tych kryteriów**
- 10. Określenie budżetu LSR dla każdego roku jej realizacji**
- 11. Opis procesu przygotowania i konsultowania LSR**
- 12. Opis procesu wdrażania i aktualizacji LSR**
- 13. Zasady i sposób dokonywania oceny (ewaluacji) własnej**
- 14. Określenie powiązań LSR z innymi dokumentami planistycznymi związanymi z obszarem objętym LSR**
- 15. Wskazanie planowanych działań, przedsięwzięć lub operacji realizowanych przez LGD w ramach innych programów wdrażanych na obszarze objętym LSR**
- 16. Przewidywany wpływ realizacji LSR na rozwój regionu i obszarów wiejskich**
- 17. Informacja o dołączonych do LSR załącznikach**

1. Charakterystyka lokalnej grupy działania (LGD), jako jednostki odpowiedzialnej za realizację lokalnej strategii rozwoju (LSR):

1) nazwa i status prawny LGD oraz data wpisu do Krajowego Rejestru Sądowego i numer w tym rejestrze;

Lokalna Grupa Działania posiada status stowarzyszenia i działa pod nazwą **Stowarzyszenie Lokalnej Grupy Działania „Siła w Grupie”**. Po złożeniu wymaganych dokumentów w Krajowym Rejestrze Sądowym w Koszalinie w dniu **30.03.2006** r. Stowarzyszenie zostało zarejestrowane pod numerem **0000254219**. Ostatnia zmiana została zgłoszona 19.12.2008 r. i objęła m.in. zmianę organu nadzoru ze Starosty Powiatu Kołobrzeskiego na Marszałka Województwa oraz 19.01.2009 r., kiedy to zgłoszono zmiany w statucie związane z przyjęciem 15 stycznia 2009 r. do Lokalnej Grupy Działania Miasta i Gminy Karlino.

2) opis procesu budowania partnerstwa;

Powoływanie Lokalnej Grupy Działania przebiegało wieloetapowo. Z inicjatywą utworzenia partnerstwa wystąpiła gmina Gościno i zaprosiła do współpracy sąsiednie gminy – Dygowo, Rymań i Siemyśl, które spełniały określone przez Ministerstwo Rolnictwa warunki uczestnictwa w I i II schemacie PPL Leader+. Następnie, 23 września 2005 roku, zorganizowano w Zespole Szkół w Gościnie Konferencję Inauguracyjną wdrażania projektu pod nazwą **„Siła w Grupie”**, na którą zaproszono 101 osób. Przeprowadzono intensywną akcję promocyjną Programu „Leader+”, w rezultacie której zebrano ponad 60 osób gotowych do podjęcia działań na rzecz rozwoju obszarów wiejskich. W wyniku intensywnej akcji promocyjnej, informacyjnej i przeprowadzonych warsztatów z udziałem społeczności poszczególnych sołectw wyłoniono liderów lokalnych, którzy wzięli udział w dalszych warsztatach planowania strategicznego. Były to osoby prywatne chcące pracować społecznie na rzecz swoich środowisk, przedstawiciele organizacji pozarządowych, przedstawiciele samorządów, rolnicy oraz niewielka grupa przedsiębiorców, którzy wykazali się najmniejszą aktywnością. W wyniku ich pracy opracowano Zintegrowaną Strategię Rozwoju Lokalnego. W trakcie tych działań dokonała się samoistna selekcja liderów, którzy chcieli aktywnie uczestniczyć w realizacji programu Leader. W rezultacie tych działań, na Zebraniu Założycielskim w dniu 20.12.2005 r. 28-osobowa grupa powołała w oparciu o ustawę o stowarzyszeniach Stowarzyszenie Lokalnej Grupa Działania **„Siła w Grupie”**.

Stowarzyszenie to jest dobrowolnym, samorządnym, trwałym zrzeszeniem o celach nie zarobkowych. Nazwa Stowarzyszenia jest prawnie zastrzeżona.

Stowarzyszenie jest osobą prawną i zostało wpisane do KRS pod numerem 0000254219 w Sądzie Rejonowym w Koszalinie w dniu 30.03.2006. Stowarzyszenie swoim działaniem obejmuje gminy: Gościno, Rymań, Siemyśl, Dygowo oraz obszar Rzeczypospolitej Polskiej. Dla właściwej realizacji swoich celów, Stowarzyszenie może prowadzić działalność poza granicami Rzeczypospolitej Polskiej.

Zarząd Stowarzyszenia wystąpił z pismem do Gmin tworzących partnerstwo o przystąpienie do Stowarzyszenia w charakterze członków wspierających. Rady Gmin podjęły uchwały w/w sprawie. Z podobnym pismem wystąpiono do Banku Spółdzielczego w Gościnie oraz do Nadleśnictwa. W wyniku tych działań samorządy te oraz Bank Spółdzielczy stały się członkami wspierającymi Stowarzyszenia. Nadleśnictwo Gościno nie mogło, nie mając osobowości prawnej, stać się członkiem Stowarzyszenia.

Po zrealizowaniu II schematu podjęto kroki w celu dokonania zmian umożliwiających Stowarzyszeniu uczestnictwo w realizacji podejścia Leader w ramach Programu Rozwoju Obszarów Wiejskich w latach 2007-2013. W tym celu rozpoczęto działania informacyjne w gminach członkowskich poprzez uczestnictwo w sesjach rad gmin oraz zaproszono dodatkowe gminy, Kołobrzeg i Ustronie Morskie. Przeprowadzono ankietyzację preferencji w stosunku do możliwych w ramach PROW działań związanych z podejściem Leader.

Na warsztatach w poszczególnych gminach przeprowadzono analizę SWOT w celu aktualizacji oglądu rzeczywistości obszaru działania LGD z punktu widzenia uczestników życia społeczno – gospodarczego. Następnie przeprowadzono warsztaty planowania strategicznego, których celem było przebudowanie Zintegrowanej Strategii Rozwoju Obszarów Wiejskich tak, aby odpowiadała aktualnym potrzebom i preferencjom oraz sposobowi funkcjonowania Lokalnej Grupy Działania w następnym okresie programowania. Zdefiniowano na nowo cele strategiczne i operacyjne określając w ten sposób aktualne potrzeby oraz sposób ich zaspokajania zarówno przez przyszłych wnioskodawców jak i samą Lokalną Grupę Działania i jej uczestników oraz partnerów społeczno-gospodarczych oraz samorządowych.

3) charakterystyka członków LGD albo jej partnerów i sposób rozszerzania lub zmiany składu LGD;

Członkowie LGD, w liczbie 59, tworzący Stowarzyszenie a zarazem partnerstwo wielosektorowe „**Siła w Grupie**”, reprezentują następujące sektory:

Organizacje pozarządowe:

- Stowarzyszenie Kobiet Aktywnych „Imejda” z siedzibą w Robuniu
- Stowarzyszenie Na Rzecz Rozwoju Oświaty w Gminie Gościno „Ala i As”,
- Stowarzyszenie Na Rzecz Ekorozwoju Wsi Gorawino z siedzibą w Gorawinie,
- Stowarzyszenie Ochotnicza Straż Pożarna w Robuniu
- Ochotnicza Straż Pożarna w Gościnie.
- Koło Łowieckie „Ryś”

Przedsiębiorcy:

- Usługowy Zakład Ślusarski Mieczysław Woś (metaloplastyka i kowalstwo artystyczne)
- Usługi Budowlane Andrzej Kawa Poblocie Małe
- Przedsiębiorstwo Turystyczne „Bryza” Ustronie Morskie
- P.W. „Fortuna” Monika Duda, Grzybowo,
- Pomorski Bank Spółdzielczy w Świdwinie, oddział w Gościnie
- Doradztwo Zbigniew Zamszyn.

Samorządowi członkowie zwyczajni:

- Gmina Dygowo
- Gmina Gościno,
- Gmina Karlino,
- Gmina Kołobrzeg
- Gmina Rymań,
- Gmina Siemyśl,
- Gmina Ustronie Morskie

oraz osoby fizyczne z terenu działania LGD, w tym reprezentujące sektor społeczny z racji rekomendacji osób fizycznych – sąsiadów, rad sołeckich i parafialnych i innych grup nieformalnych. Szczegółowe wymagania i wyjaśnienia dotyczące sposobu dokumentowania reprezentacji pojawiły się zbyt późno żeby można było zebrać wszystkie dokumenty formalne, gdyż Stowarzyszenie LGD „Siła w Grupie” istnieje już od 2005 r. i powstawało na podstawie innych aktów prawnych i wymagań formalnych. Wielu członków stowarzyszenia nie do końca zrozumiało tryb zamiany swojego członkostwa indywidualnego na instytucjonalne, tym bardziej, że to wymaga podejmowania uchwał organów organizacji, które do tej pory reprezentowali na innych zasadach. W tej sytuacji pozostałe dokumenty będą stopniowo uzupełniane. Wykaz członków Stowarzyszenia znajduje się w tabeli w załączniku nr 4 do niniejszej strategii. Ponadto załącznik nr 15 do wniosku o wybór LGD do realizacji LSR zawiera deklaracje wszystkich członków Stowarzyszenia wraz z deklaracją przynależności do

odpowiedniego sektora. Z tego powodu powyższe zestawienie nie oddaje w pełni reprezentacji partnerskiej. Istnieje jeszcze jeden problem klasyfikacyjny związany z przydziałem rolników do jakiegoś sektora. Brakuje jednoznacznej interpretacji ich przynależności, gdyż zgodnie z interpretacją podatkową jest to rolnicza działalność gospodarcza. W tej sytuacji, na dzisiaj, trójsektorowość można jednoznacznie rozpatrywać tylko na podstawie deklaracji osób fizycznych i prawnych wymienionych powyżej, co daje niemal idealny podział sektorów partnerstwa na trzy części w proporcji:

- sektor społeczny – 35%
- sektor prywatny – 30%
- sektor publiczny – 35%

Biorąc pod uwagę pozostałych członków, najliczniej reprezentowany jest sektor społeczny. Stowarzyszenie założyło sobie propagowanie idei podejścia Leader poprzez organizowanie spotkań, na których promuje się ideę oddolnego kreowania rozwoju lokalnego z udziałem LGD oraz jego funkcji koordynujących programu Leader. Służyło temu również uczestnictwo członków zarządu w innych spotkaniach poświęconych problematyce partnerstwa, co pozwoliło na zainteresowanie programem pozostałych dwóch gmin wiejskich powiatu kołobrzesckiego (Gmina Kołobrzeg i Ustronie Morskie) oraz pozyskanie nowych partnerów. Gmina Kołobrzeg zdecydowała się przystąpić do Stowarzyszenia w grudniu 2007 r a Gmina Ustronie Morskie w czerwcu 2008 r. W grudniu 2008 r. obydwie podjęły uchwały o przystąpieniu do Stowarzyszenia jako członkowie zwyczajni.

W pozyskiwaniu nowych partnerów Stowarzyszenie prezentuje postawę otwartości i gotowości do pomocy oraz współpracy, Zapraszanie przedstawicieli sąsiednich samorządów na Walne Zebrania Członków Stowarzyszenia oraz imprezy integracyjne organizowane przez gminy członkowskie, w których uczestniczyło również LGD, doprowadziło do przystąpienia do LGD dwóch dodatkowych samorządów (Ustronie Morskie i Kołobrzeg). Po ich przystąpieniu zostały zorganizowane dodatkowe spotkania informacyjne z radnymi i sołtysami prezentujące założenia Programu Rozwoju Obszarów Wiejskich, podejścia Leader oraz opracowywanej Lokalnej Strategii Rozwoju. W kolejnym etapie konsultacji odbyły się spotkania z liderami społeczności lokalnej, reprezentujących różne organizacje pozarządowe, rolników, przedsiębiorców i innych osób zainteresowanych programem. Stowarzyszeniu zakładało sobie podejmowanie starań o włączenie do swoich działań sąsiednich gmin nie uczestniczących w działaniach Leader. W styczniu 2009 r. do Stowarzyszenia przystąpiło Miasto i Gmina Karlino akceptując wypracowane już cele i nie wnosząc uwag do Strategii. Przyjęcie tego samorządu otwiera drogę do dalszego rozszerzania LGD na inne gminy, nie objęte dotychczas programem Leader, takie jak np. Gmina Białogard.

4) struktura rady lub innego organu LGD, do którego wyłącznej właściwości należy wybór operacji zgodnie z art. 62 ust. 4 rozporządzenia nr 1698/2005, zwanych dalej „organem decyzyjnym”;

Rada stanowi organ decyzyjny powołany do wyboru operacji w ramach realizacji Lokalnej Strategii Rozwoju i jest organem Stowarzyszenia LGD „Siła w Grupie”. Członkowie Rady są wybierani przez Walne Zebranie Członków Stowarzyszenia spośród jego członków oraz innych osób, które wyrażą wolę współpracy ze Stowarzyszeniem i mają odpowiednie kwalifikacje. Członkami Rady nie mogą być członkowie Zarządu, Komisji Rewizyjnej ani pracownicy Biura LGD. Rada dokonuje wyboru operacji zgodnych z LSR uchwałą po dopełnieniu procedury ich wybory zgodnie z regulaminem, przy czym dopuszcza się, przy dużej ilości zgłoszonych operacji, prace w dwóch komisjach, które referują wyniki swojej pracy przed Radą podejmującą ostateczne decyzje wyrażone uchwałą. Pracami Rady kieruje jej Przewodniczący.

5) zasady i procedury funkcjonowania LGD oraz organu decyzyjnego;

Celem Stowarzyszenia jest:

- działanie zmierzające do pozyskiwania środków krajowych i zagranicznych,
- wspieranie rozwoju zrównoważonego regionu, w tym zrównoważonej turystyki,

- wdrażanie i monitorowanie Lokalnej Strategii Rozwoju obejmującej Gminy Dygowo, Gościno, Kołobrzeg, Rymań, Siemyśl i Ustronie Morskie.
- stymulowanie inicjatyw lokalnych oraz podejmowanie działań na rzecz aktywizacji społeczno-kulturalnej, oświatowej i gospodarczej wsi i jej mieszkańców,
- rozwój i wspieranie różnych form kształcenia i samokształcenia w celu podnoszenia kwalifikacji zawodowych dorosłych mieszkańców wsi,
- wspieranie inicjatyw mających na celu poprawę jakości nauczania dzieci i młodzieży wiejskiej, w szczególności z obszarów popegeerowskich,
- podejmowanie i wspieranie działań promujących profilaktykę zdrowotną na terenach wiejskich oraz działania na rzecz promowania zdrowia,
- podejmowane działań integrujących organizacje działające na wsi,
- podejmowanie i wspieranie działań zmierzających do przeciwdziałania wykluczeniu społecznemu oraz wyrównania szans osób niepełnosprawnych w środowisku wiejskim,
- podejmowanie i wspieranie inicjatyw oraz działań promujących i upowszechniających wartości i wzory kultury narodowej,
- podejmowanie działań na rzecz poprawy sytuacji społeczno – ekonomicznej i zawodowej mieszkańców wsi, w tym zajmujących się rybactwem śródlądowym i rybołówstwem morskim,
- działania wspierające rozwój obszarów nadmorskich i ich integrację z pozostałą częścią regionu,
- podejmowanie i wspieranie działań na rzecz rozwoju powszechnie dostępnej oświaty na wsi dla dzieci i młodzieży,
- propagowanie sportu, rekreacji i aktywnego trybu życia
- inicjowanie i wspieranie działań na rzecz integracji europejskiej oraz rozwijania kontaktów i współpracy między społecznościami.

Stowarzyszenie realizuje swe cele przez:

- wielostronne propagowanie i wspieranie organizacyjne i rzeczowe działalności prowadzonej na rzecz celów Stowarzyszenia,
- współpracę z organami władzy i administracji państwowej i samorządowej, z organizacjami społecznymi i zawodowymi, środowiskami opiniotwórczymi, współpracę i wzajemną pomoc członków Stowarzyszenia,
- doradztwo, prowadzenie szkoleń,
- pomoc prawną i ekonomiczną,
- współpracę z osobami i instytucjami w zakresie zbierania informacji i wymiany doświadczeń w dziedzinach związanych z działalnością stowarzyszenia,
- prowadzenie działań integrujących członków Stowarzyszenia poprzez aktywność kulturalną, rekreacyjną i towarzyską,
- organizowanie seminariów i spotkań tematycznych, również w wymiarze międzynarodowym,
- działalność kulturalno – oświatową wspierającą realizację celów stowarzyszenia, inne działania sprzyjające rozwojowi statutowych celów organizacji,
- aplikowanie o środki pomocowe,
- organizację funduszu grantowego i konkursów grantowych.

6) kwalifikacje i doświadczenie osób wchodzących w skład organu decyzyjnego;

Wszystkie osoby wchodzące w skład organu decyzyjnego dysponują odpowiednimi kwalifikacjami do właściwego sprawowania swojej funkcji w organie decyzyjnym. Ich kwalifikacje i doświadczenie przedstawia tabela stanowiąca **Załącznik nr 11 do wniosku o wybór LGD do realizacji LSR**.

7) doświadczenie LGD i członków LGD albo jej partnerów w realizacji operacji.

19.06.2006 r. Stowarzyszenie złożyło wnioski do Schematu II na realizację projektu pod nazwą „Aktywność siłą rozwoju wsi” na kwotę 690.456,00 zł. Umowa na realizację projektu z Fundacją Programów Pomocy dla Rolnictwa FAPA została podpisana 09.03.2007 r. Do realizacji i koordynacji projektu zostało utworzone biuro Stowarzyszenia, które ma siedzibę w Urzędzie Gminy w Gościnie. Projekt ten był realizowany na terenie czterech gmin: Dygowo, Gościno, Rymań i Siemyśl.

W ramach jego realizacji zostały przeprowadzone następujące działania:

- Szkolenie komputerowe i obsługa Internetu,
- Szkolenie w zakresie możliwości produkcji i wykorzystania roślin na cele energetyczne, jako alternatywy tradycyjnego sposobu gospodarowania,
- Kurs agroturystyczny,
- Kursy językowe (j.niemiecki, j.angielski),
- Kurs ratownictwa medycznego,
- Szkolenie dla przedsiębiorców w zakresie pozyskiwania środków z funduszy UE,
- Wyjazd studyjny producentów rolnych do LGD StrittmatterLand, V – COTTBUS,
- Integracyjny turniej sportowo-rekreacyjny „Spotkanie na miedzy”,
- Promocja produktów lokalnych i wyrobów rękodzielniczych w trakcie Dożynek gminnych,
- Obchody Dni Seniora,
- Szkolenie w zakresie marketingu produktów lokalnych oraz podnoszenia ich atrakcyjności.
- Wielkanoc z tradycją kiermasze świąteczne promujące produkty lokalne i wyroby rękodzielnicze,
- Boże Narodzenie wsi polskiej,
- Opracowano dokumentację projektowo-kosztorysową ok. 30 km trasy rowerowej po nasypie zlikwidowanej wąskotorówki oraz remontu dwóch kościołów,
- Opracowano analizy i ekspertyzy dla przedsiębiorców
- Przeszkolono zarząd, personel LGD oraz lokalnych liderów w zakresie przygotowania i realizacji projektów,
- W ramach promocji Lokalnej Grupy Działania przygotowano film multimedialny oraz wydawnictwa reklamowe

Ponadto członkowie oraz partnerzy Stowarzyszenia Lokalnej Grupy Działania „**Sila w Grupie**” realizowali lub brali udział w realizacji wielu innych przedsięwzięć, które ilustruje tabela stanowiąca **Załącznik nr 17 do wniosku o wybór LGD do realizacji LSR** oraz kopie odpowiednich dokumentów.

2. Opis obszaru objętego LSR wraz z uzasadnieniem jego wewnętrznej spójności (maksymalnie 20 stron):

1) wykaz gmin wchodzących w skład LGD albo będących jej partnerami;

- Gmina Dygowo – 5 570 osób, powierzchnia - 129 km², sołectw 14;

Funkcja: strefa podmiejska Kołobrzegu, produkcja rolna, przetwórstwo spożywcze, usługi turystyczne i inne

- Gmina Gościno – 5 114 osoby, powierzchnia - 116 km², sołectw 12;
Funkcja: produkcja rolna, przetwórstwo spożywcze, usługi rekreacyjne i turystyczne
- Gmina Kołobrzeg – 9 285 osób, powierzchnia – 144 km², sołectw 21;
Funkcja: strefa nadmorska, usługi rekreacyjne i turystyczne, strefa podmiejska Kołobrzegu, produkcja rolna i przetwórstwo spożywcze
- Gmina Rymań – 4 232 osoby, powierzchnia - 146 km², sołectw 9;
Funkcja: produkcja rolna i leśna, usługi rekreacyjno-wypoczynkowa
- Gmina Siemysł – 3 615 osób, powierzchnia - 107 km², sołectw 11;
Funkcja: produkcja rolna, przetwórstwo spożywcze, usługi rekreacyjne i turystyczne
- Gmina Ustronie Morskie – 3 590 osób, powierzchnia - 57 km², sołectw 6
Funkcja: strefa nadmorska, usługi rekreacyjne i turystyczne, produkcja rolna i przetwórstwo spożywcze;
- Miasto i Gmina Karlino – 9 332 osób, powierzchnia 141 km²; sołectw 17;
Funkcja: strefa ekonomiczna, usługi rekreacyjne i turystyczne, produkcja rolna; przemysł

2) uwarunkowania przestrzenne (mapa), geograficzne, przyrodnicze, historyczne i kulturowe;

Obszar objęty projektem jest położony w województwie zachodniopomorskim i graniczy:

- od wschodu - z terenami powiatów: Białogardzkiego i Koszalińskiego, obszarami gmin Będzino i Białogard,
- od północy - z Morzem Bałtyckim,
- od południa - z terenami powiatów: Świdwińskiego i Łobeskiego, gminami: Sławoborze oraz Resko,
- od zachodu - przylega do obszaru administracyjnego Powiatu Gryfickiego, gmin Płoty, Brojce i Trzebiatów.

Środowisko geograficzne

Z geograficznego punktu widzenia obszar LGD jest położony w środkowej części Pomorza Zachodniego, który charakteryzuje się równoległym do brzegu morskiego układem struktur geograficznych ukształtowanych podczas kolejnych zlodowaceń. Duża część terenu leży w zlewni rzeki Parsęty (pomijając zlewnię morza bałtyckiego).

W ramach powyższych struktur, z punktu widzenia analizy przestrzennej, można wydzielić następujące obszary:

1. Pas nadmorski z wydmami nadmorskimi, pasem równin charakteryzujących się akumulacją organogeniczną o dużych walorach krajobrazowych, przyrodniczych, klimatyczno - zdrowotnych i uzdrowiskowych i dużej atrakcyjności użytkowej. Znajduje się tu portowe miasto Kołobrzeg ze strefą uzdrowiskową, strefą chronionego krajobrazu, zasobami solanki i borowiny.
2. Pas wysoczyzn morenowych równinnych (płaskich) i falistych pobrzeżach z małym udziałem jezior (Równina Gryficka i Białogardzka). Jest to obszar najlepszych gruntów w dużych kompleksach. W części wschodniej znajdują się większe obszary leśne o dużych walorach przyrodniczych i krajobrazowych. Niemal cała powierzchnia obszaru partnerstwa „*Siła w Grupie*” złożona jest z utworów związanych z moreną denną (gliny zwałowe, żwiry i piaski). Dość często występują tu także kemy składające się z piasków i glin. W dolinach rzek, co bardzo charakterystyczne dla regionu, występują namuły, piaski akumulacyjne, mady i torfy. Te ostatnie występują również w wielu obniżeniach terenu.

Naturalne krainy geograficzne

1. Równina Gryficka, znajdująca się na południe od Wybrzeża Trzebiatowskiego, kończącego się od wschodniej strony na wysokości doliny Parsęty, to obszar o znacznej powierzchni, do niemal 2100 km². Obejmuje ona swym zasięgiem wschodnią i południową część partnerstwa (gminy Rymań i Siemyśl). Jej powierzchnię tworzą wysoczyzny morenowe płaskie oraz faliste, których wysokość wzrasta w kierunku południowym do 50 – 60 m n.p.m. Pojawiają się tu kotliny i doliny marginalne o układzie równoleżnikowym. W wielu miejscach występują pagórki kemów (częściowo włączone do sieci NATURA 2000) oraz, nie tak liczne, wały ozów, jak np. Oz Drozdowski, ciągnący się w pobliżu południowej granicy gminy Siemyśl. Najwyższe wzniesienia stanowią pojedyncze wzgórza morenowe takie jak wznosząca się na wysokość na 85,8 m n.p.m Kobyła Góra koło Rymania.
2. Zachodnia część opisywanego terenu znajduje się na obszarze Równiny Białogardzkiej, która w swej zachodniej części obejmuje dolinę Parsęty wraz z jej prawobrzeżnym dorzeczem, a także niemal całe dorzecze Czerwonej, uchodzącej do Bałtyku w okolicach Ustronia Morskiego. Na południu graniczy z Pojezierzem Drawskim, a na wschodzie z Równiną Sławińską, od której oddziela ją pasmo wzgórz morenowych, znajdujących się na wschód od Koszalina. Zajmuje ona powierzchnię około 1 800 km². Dominujące w tym regionie są płaskie i lekko faliste wysoczyzny denno – morenowe, których wysokość wzrasta stopniowo w kierunku południowym. W części przylegającej do Wybrzeża Słowińskiego, wysoczyzna wynosi 25-40 m n. p. m., natomiast na południe od Białogardu i Doliny Radwi, przekracza nawet 120 m n.p.m.

Ukształtowanie terenu

Obecne ukształtowanie i rzeźba terenu Dorzecza Parsęty powstały w głównej mierze w wyniku zlodowacenia bałtyckiego fazy pomorskiej oraz procesów, jakie zachodziły w trakcie ustępowania lądolodu, który wycofując się pozostawił po sobie oprócz moren i sandrów, jezior, resztek lodów itp. również mnóstwo głazów narzutowych. Ostatnie 200-300 lat teren ten był poddawany dużej antropopresji w wyniku której nastąpiły ogromne przeobrażenia (melioracje, budowa zbiorników retencyjnych, przebudowa drzewostanów w wyniku intensywnej gospodarki leśnej itp.).

Ukształtowanie terenu charakteryzuje się na opisywanym obszarze tym, że podnosi się on systematycznie w kierunku południowym osiągając swój najwyższy punkt 85,8 m n.p.m. w okolicach Rymania (Kobyła Góra).

Na opisywanym obszarze występują różnorodne surowce naturalne, głównie złoża kruszyw naturalnych:

piasków i piasków ze żwirem oraz złoża torfu, zalegające głównie w dolinach rzek.

Uwarunkowania hydrologiczne

Opisywany obszar położony jest w zlewniach Regi, Parsęty oraz jeziora Resko.

Na system hydrologiczny składają się tu zarówno naturalne, jak i sztuczne ciek i zbiorniki wodne. Przez obszar partnerskich gmin Dygowo, Gościno, Kołobrzeg, Rymań, Siemyśl i Ustronie Morskie, Karlino przepływają następujące rzeki i ciek:

- Parsęta - jej całkowita długość to 139 km, a powierzchnia zlewni 3 145 km².
- Błotnica - jej całkowita długość to 27 km, a powierzchnia zlewni – 120 km². Wyływa ona z jeziora Kamienica i wpada do jeziora Resko Przymorskie.
- Mołstowa – największy, prawy dopływ Regi, powierzchnia jej zlewni wynosi 364,5 km², a główne dopływy to strumienie: Wkra, Rzesznica, Czernica i Pniewa.
- Radew, prawobrzeżny dopływ Parsęty, długość rzeki 83 km, ujście rzeki znajduje się w mieście Karlino,
- Gościnka – lewobrzeżny dopływ Parsęty, jej całkowita długość to 13 km.
- Pysznicza (Pyszka) - przepływający przez obszary gminy Dygowo, w dużym stopniu uregulowany, dopływ Parsęty.
- Bogucinka – dopływ Parsęty, wyznaczający fragment północno wschodniej granicy obszaru partnerstwa.
- Olszynka – niewielki dopływ Parsęty mający swój początek w jeziorze Stojkowo.
- Łosia – niewielki strumień, lewostronny dopływ Parsęty,
- Malechowska Struga – niewielki strumień rozpoczynający się w Stojkowie i wpadający do Bałtyku.
- Dębosznicza – ponad trzydziestokilometrowa rzeka płynąca miejscami korytem nawet do 9 m szerokości.
- Lędówka i Lnianka – niewielkie dopływy Dęboszniczy.

Ponadto na obszarze gmin partnerstwa „**Sila w Grupie**” jest wiele bezimiennych cieków wodnych, wiele z nich zasila większe rzeki lub zbiorniki wody stojącej.

Na osobne potraktowanie zasługuje rzeka Parsęta w związku z jej znaczeniem przyrodniczym i turystycznym. Parsęta, mimo, że reprezentuje typ meandrującej rzeki nizinnej średniej wielkości, jest największą rzeką Przymorza przybierającą miejscami charakter rzeki górskiej. Wskaźnik jej krętości wynosi 1,55, a łączny spadek 1,05‰, przy czym ze względu na dużą dynamikę rzeźby terenu w górze dorzecza spadki rzek miejscami dochodzą nawet do 3‰. W ramach inwentaryzacji rzek dla potrzeb Polskiego Związku Wędkarskiego dokonano podziału rzeki Parsęty na trzy odcinki:

I – od źródeł do stopnia elektrowni w Rościnie;

II – od elektrowni w Rościnie do ujścia Radwi w Karlinie;

III – Od ujścia Radwi do ujścia Parsęty do Bałtyku.

Poniżej Karlina rzeka osiąga szerokość do 40 m i ma dno twarde, miejscami kamieniste a prędkość przepływu do 0,4 m/s. Brzegi są porośnięte nielicznymi drzewami wierzby i olchy, a w niektórych miejscach występują zwarte płyty zakrzewień. Dalej koryto rzeki w kierunku ujścia zmniejsza swoją szerokość do 25, by w rejonie ujścia dopływu z Kłopotowa wzrosnąć ponownie do 37 m. Poniżej mostu kolejowego Gościno-Karlino prędkość wody maleje do 0,3 m/s, by przed ujściem Rowu Stójkowskiego spaść do 0,2 m/s. Poniżej miejscowości Wrzosowo wpada do Parsęty jej prawobrzeżny dopływ Pysznicza, a nieco niżej lewobrzeżny dopływ Gościnka. Pomędzy tymi dopływami znajduje się na moście wodowskaz Bardy stanowiący punkt reperowy państwowego monitoringu hydrologicznego. Szerokość rzeki zaczyna wyraźnie wzrastać, by przed Kołobrzegiem osiągnąć od 40 do 60 m. Od Karlina do Kołobrzegu Parsęta płynie coraz bardziej rozszerzającą

się doliną z szeroką terasą. Zbocza doliny porośnięte są pięknymi lasami, których fragmenty, np. w okolicach Wrzosowa mają charakter reliktowy. W końcowym odcinku brzegi są tu zwykle niskie, zakrzewione z pojedynczymi drzewami. Przy moście kolejowym w Kołobrzegu kończą się określone umownie wody śródlądowe Parsęty. Poniżej mostu kolejowego rozpoczynają się wewnętrzne i terytorialne wody morskie.

Na tym odcinku Parsęty znajdują się znane łowiska trociowe: Daszewska Łąka (za mostem kolejki wąskotorowej Karlino-Gościno, najlepsze łowisko), Poczernino, Wrzosowo, Jazy, Pyszka, Miechęcino i najbardziej chyba znane w okolicach Ząbrowa.

Jeziór na tym terenie nie jest zbyt wiele. Są to: Jezioro Kamienica – powierzchnia 66,2 ha, maksymalna głębokość 12,2 m, a głębokość średnia 6 m; Jezioro Trzynik Duży – powierzchnia 10,6 ha; Jezioro Trzynik Mały – powierzchnia 2,8 ha; Jezioro Popiel (Studnia) – powierzchnia 33,1 ha, max. głębokość 7 m; Jezioro Starnin – powierzchnia 5,8 ha; Dwa jeziora w miejscowości Stojkowo – o powierzchni 11,2 i 4,5 ha. Należy wspomnieć również graniczne z powiatem gryfickim Resko Przymorskie duże, bo wielkości 5,77 km², ale płytkie jezioro. Ponadto na opisywanym obszarze występuje wiele, w większości bezodpływowych, oczek wytopiskowych oraz stawów rybnych o stosunkowo niewielkiej powierzchni. Najczęściej nie posiadają one nazw.

Rolnictwo

Warunki do prowadzenia działalności rolniczej na obszarze gmin partnerskich są sprzyjające. Większość gleb rolniczych zaliczana jest do żyznych bądź bardzo żyznych i reprezentuje kompleks żytni bardzo dobry i dobry oraz pszeniczny dobry. Dodatkowo niewielkie zanieczyszczenie gleb powoduje, iż nadają się one do produkcji wysokiej jakości żywności.

Intensywna uprawa roślin energetycznych wbrew pozorom wymaga stosunkowo dobrych gleb, więc w pewnym sensie konkuruje z produkcją żywności. Prowadzona w sposób ekstensywny może służyć zagospodarowaniu nieużytków, gleb zdegradowanych, „resztówek” oraz do tworzenia pasów zieleni i zadrzewień i zakrzewień śródpolnych wzbogacających krajobraz. Koliduje jednak również z polityką zachowywania łąk, zwłaszcza w dolinach rzecznych, i na obszarze NATURA 2000, gdzie dąży się do zachowania łąk naturalnych jako pożądanego siedliska. Jednak należy pamiętać, że siano, nawet złożone ze zdrewniałych traw, (czyli koszone stosunkowo późno) również jest materiałem energetycznym. Brak jest zainteresowania w zakresie rozpoczęcia działalności rolniczej. Istnieje wiele niewykorzystanych terenów przeznaczonych pod produkcję rolniczą, ale zainteresowanie jest znikome.

Uwarunkowania klimatyczne

Opisywany obszar gmin partnerstwa „**Sila w Grupie**” leży w strefie przejściowej pomiędzy wybrzeżem a strefą pojezierną, dla której charakterystyczny jest klimat stosunkowo surowy. Na całym obszarze daje się odczuć wpływ morza, który działa ocieplająco zimą i oziębiająco latem. Jednocześnie jest to klimat sprzyjający leczeniu uzdrowiskowemu, zwłaszcza w pasie nadmorskim.

Można wyróżnić dwie krainy klimatyczne:

- Kraina I Nadmorska – ciągnie się pasem szerokości kilkunastu kilometrów od morza i sięga terenów położonych do wysokości 20-40 m n.p.m. W strefie tej znajduje się uzdrowisko Kołobrzeg. Cały ten obszar znajduje się pod silnym wpływem morza. Charakterystycznymi jego cechami są: mała liczba dni gorących, duża wilgotność, częste występowanie mgły, mała liczba dni bezwietrznych, stosunkowo niskie temperatury okresu letniego i wysokie zimą. Klimat ten jest silnie bodźcowy. W bliskim sąsiedztwie brzegu morskiego posiada właściwości lecznicze. W pasie tym opady są niższe i wynoszą 550-650 mm. Ze względów pogodowych terminy zbiorów są najbardziej opóźnione.
- Kraina II Gryficko - Białogardzka – w dorzeczu Parsęty obejmuje obszar nizinny obniżenia białogardzkiego wzniesiony od 20 do 60 m n.p.m. Jej klimat ma cechy przejściowe pomiędzy łagodnym, z małą ilością opadów, pasem nadmorskim i bardziej kontynentalnym – ze zdecydowanie większymi opadami, wyższymi temperaturami latem i niższymi zimą – obszarem wyżej położonej wysoczyzny morenowej.

Analiza wietrzności pozwala stwierdzić, że

- największa ilość wiatrów i silnych wiatrów występuje w pasie nadmorskim; ilość dni, w których występuje cisza nie przekracza średnio kilku procent, podczas gdy na Pojezierzu osiąga 20%; najmniej wietrzne są sierpień, wrzesień i październik;
- dominującymi kierunkami, z których wieją wiatry zarówno w pasie nadmorskim jak i w górnej części dorzecza są (wg częstotliwości) SE, W i S;
- w pasie nadmorskim dodatkowo daje się zauważyć silny wpływ wiatru z kierunku NE (wiosną i latem) oraz SE (zimą);
- w pasie przybrzeżnym wieją wiatry lokalne – bryzy o zmiennym kierunku w ciągu dnia na przemian od lądu i morza.

Uwarunkowania przyrodnicze i środowiskowe

Charakterystyka przyrodnicza

Szata roślinna

We florze Pomorza Zachodniego odnotowano 147 gatunków chronionych, z czego 116 uznano za ginące. Szczególną uwagę zwraca wysoki udział taksonów wymarłych lub bezpośrednio zagrożonych wymarciem. Część z tych gatunków występuje w dorzeczu Parsęty.

Analiza gatunków zagrożonych, ginących i chronionych dowodzi konieczności ochrony całych zbiorowisk roślinnych, jak np.:

- torfowiska wysokie, przejściowe z ich charakterystycznymi gatunkami jak: mchy torfowce *Sphagnum spp.*, owadożerne rosiczki *Drosera spp.*, bagno zwyczajne *Ledum palustre*, żurawina błotna *Oxycoccus palustris* i inne,
- murawy kserotermiczne czyli nieleśne zbiorowiska roślinne o charakterze murawowym lub murawowo-ziółoroślowym,
- słonorośla np. solanka kolczysta *Salsola kali*, świbka morska *Triglochin maritima*.

Bardzo silne też jest zagrożenie roślinności wodnej, podmokłych i wilgotnych łąk, zbiorowisk segetalnych i ruderalnych.

Najważniejszymi składnikami szaty roślinnej dorzecza są torfowiska wrzosowiskowe i lasy.

Obecna szata roślinna Pomorza, leżącego w strefie lasów mieszanych klimatu umiarkowanego ustaliła się, oprócz wpływu określonych warunków środowiska geograficznego, w następstwie historycznego rozwoju roślinności pod wpływem radykalnych zmian klimatycznych jakie przyniosły zlodowacenia plejstoceńskie. Uległa wówczas zniszczeniu trzeciorzędowa roślinność północnej i środkowej Europy.

Współczesna szata roślinna zaczęła się kształtować stopniowo dopiero po stadiale pomorskim zlodowacenia bałtyckiego. W holocenie rozprzestrzeniły się na Pomorzu lasy sosnowo - brzozowe wzbogacone następnie o leszczynę, dąb, wiąz, lipę a później także klon, jesion, olchę i grab. Dalsze zmiany w lesie mieszanym i liściastym zaczęły postępować w kierunku ustępowania drzew ciepłolubnych pod naporem ekspansji buka.

Niektóre gatunki przetrwały zmiany środowiska geograficznego od warunków arktycznych późnego plejstocenu po dzień dzisiejszy. Są to relikty lodowcowe np. bażyna czarna *Empetrum nigrum*, wierzba borówkolistna *Salix mytilloides*, bagno zwyczajne *Ledum palustre*, skalnica torfowiskowa *Saxifraga hirculus*, gwiazdnica grubo listna *Stellaria crassifolia*. Z grupy reliktyw polodowcowych występują tu m.in. lobelia jeziorna *Lobelia dortmanna*, brzeżyca jednokwiatowa *Litorella uniflora* i poryblin jeziorny *Isöetes lacustris*.

W wyniku gospodarki ludzkiej lasy ulegały wyniszczeniu i zmianie w kierunku monokultur jednowiekowych (w większości sosnowych). W następstwie działalności człowieka stan zalesienia zmniejszył się do ok. 38%.

Zmianom uległy również w następstwie melioracji torfowiska. Naturalne i półnaturalne ostoje flory pozostały jedynie na siedliskach skrajnie ubogich lub niedostępnych.

Przykładem ciekawych siedlisk przyrodniczych są zespoły roślinności zachowane w gminie Karlino w dolinie Radwi, są to m.in.: liczne zakola i starorzecza, zalewane muliste brzegi z roślinnością nitrofilną, ekstensywnie użytkowane łąki świeże- *Arrhenatherion elatioris*, rozległe lasy łąkowe, w tym łągi olszowo jesionowe *Fraxino-Alnetum* i łągi wierzbowe w obrębie starorzeczy oraz zarośla wierzbowe i wiklinowe przy rzece, w miejscach zasilanych wodami źródłkowymi występują podgórskie łągi jesionowe-olszowe, ziołorośla nadrzeczne *Convolvuletalia sepium*, na stromych krawędziach doliny grądy i buczyny, w tym ich żyzne postacie, w kompleksach leśnych jeziora dystroficzne, pła mszarne *Sphagno-Utricularion*, torfowiska przejściowe i trzęsawiska przeważnie z roślinnością *Scheuchzerio-Caricetea nigrae*, torfowiska mszarne i mszary z wrzoścem bagiennym, liczne biotopy dla cennej fauny, w tym ważne obszary tarliskowe dla ryb łososiowatych.

Występują również zespoły roślinności halofilnej tzw. słonorośla np. w okolicy Kołobrzegu związane z naturalnymi wypływami ze słonych źródeł. To stanowisko jest wschodnią granicą występowania babki pierzastej *Plantago coronopus*.

Przeważająca powierzchnia dorzecza zajęta jest przez roślinność synantropijną.

Młody krajobraz Pomorza odznacza się niewielką różnorodnością siedlisk, co umożliwia życie roślin o różnych wymaganiach ekologicznych.

Wśród roślin dorzecza Parsęty jest kilka gatunków, które mają tu jedyne stanowisko w Polsce np. dereń szwedzki *Cornus suecica*, ponikło małe *Eleocharis parvula*. Z roślin rzadko w Polsce spotykanych rośnie paproć podeźrzon marunowy *Botrychium matricariifolium*, kokorycz drobna *Corydalis pumila*, grązel drobny *Nuphar pumilum*, pierwiosnek omączony *Promula forinosa*, dzwonek szerokolistny *Campanula latifolia*, jeżogłówka różnolistna *Sparganium diversifolium*.

Charakterystyczne jest występowanie w pasie wybrzeża roślin należących do klimatu atlantyckiego, jak woskownica europejska, wrzosiec bagienny, wiciokrzew pomorski i cis. Na uwagę zasługują również 43 gatunki roślin borealnych oraz 34 gatunki górskie, np. podrzeń żebrowiec (*Blechnum spicant* – 4 stanowiska).

Tabela 1 Lesistość gmin uczestniczących w partnerstwie „Siła w Grupie”

L.p	Gmina	Pow. gminy w ha	Pow. lasów ogółem ha	Lasy ALP w ha	Lesistość
1.	Kołobrzeg	14 385	1 747	1 588	12,1%
2.	Ustronie M.	5 690	1 644	1 561	28,9%
3.	Dygowo	12 846	2 288	2 231	17,8%
4.	Gościno	11 596	2 152	2 085	18,6%
5.	Siemyśl	10 728	1 654	1 584	15,4%
6.	Rymań	14 625	5 773	5 614	39,5%
7.	Karlino	14 102	2 191	1 958	15,5 %
Ogółem		86 539	17 605	16 727	20%

Na podstawie danych Starostwa Kołobrzskiego i Białogardzkiego

Lesistość gmin należących do LGD jest dużo niższa od średniej wojewódzkiej i jest jedną z niższych pośród zachodniopomorskich powiatów. Tym cenniejsze są istniejące zasoby i bardzo pożądane wszelkie działania zwiększające lesistość oraz współpraca w udostępnianiu ale i ochronie tych zasobów z Lasami Państwowymi.

Lasy znajdują się głównie w dolinach rzecznych i strefach przykrawędziowych oraz na terenach z utrudnionym odpływem. Przeważają lasy o przeznaczeniu gospodarczym, ale duże znaczenie mają również lasy ochronne, które mają dużą wartość przyrodniczą i środowiskową.

Poza lasami i łąkami, na omawianym obszarze występują zadrzewienia i zakrzewienia śródpolne, śródłąkowe, przydrożne, nadbrzeżne oraz wzdłuż cieków wodnych. W wielu miejscach występują także zadrzewienia zlokalizowane w zespołach parkowych.

Obok parków, na terenie objętym partnerstwem „**Sila w Grupie**” znajduje się wiele zadrzewień cmentarnych. Większość cmentarzy nie jest aktualnie użytkowana.

Na tym obszarze znajduje się wiele alei i szpalerów drzew, stanowiących typowy element lokalnego krajobrazu. Obecnie wiele z nich jest wycinanych przez Zarządy Dróg, przy czym zapomina się nie tylko o ich funkcji krajobrazowej, ale również ochronnej. Zadrzewienia śródpolne stanowiły charakterystyczny element krajobrazu Pomorza z uwagi na ochronę przed wiatrami i stabilizację mikroklimatu pól uprawnych. We wszystkich gminach występują zabytkowe aleje drzew. Jednak ten charakterystyczny element krajobrazu jest obecnie zagrożony i wymaga szczególnej ochrony.

Fauna

Teren LGD „**Sila w Grupie**” posiada wiele obszarów cennych ze względu na występowanie różnorodnych gatunków fauny. Na szczególną uwagę zasługują tu łąki i lasy, a w szczególności ich części odznaczające się niewielkim poziomem antropopresji. Najlepiej rozpoznany rejonem opisywanego obszaru jest dolina Parsęty, obserwuje się tam dużą różnorodność faunistyczną. Szczególnie liczne populacje kręgowców zamieszkują doliny rzeczne oraz okolice oczek wodnych.

Ważnym elementem fauny terenu jest ichtiofauna. Ciekawą analizę przeprowadził Hesse, w niepublikowanej pracy, z której pochodzi poniższy fragment:

„Do najcenniejszych gatunków Parsęty i jej dopływów należą gatunki typowo rzeczne a w szczególności zaliczane do ryb łososiowatych jak: łosoś (wsiedlony ponownie od 1995), troć wędrowna, pstrąg potokowy, lipień. Zmiany w korycie rzek, różnorodne regulacje i zabudowa hydrotechniczna szybko wpływa na przebudowę zespołu gatunków ryb i ich przynależność do poszczególnych grup ekologicznych. W rzekach silnie skanalizowanych przeważają ryby fitofilne preferujące zwolniony przepływ i składające ikrę na substracie roślinnym. W Parsęcie ciągle jeszcze mamy przewagę ryb litofilnych składających ikrę na podłożu kamienistym. Na tej podstawie można sądzić, że Parsęta nadal zachowuje pierwotny charakter rzeki i cały zespół ichtiofauny zasługuje na szczególną ochronę. Wskaźnik naturalnej zoogeograficzności dla ichtiofauny Parsęty wynosi $Z=0,93$, a średni w kraju to $0,71$ ”.

Do gatunków (poza łososiowatymi) cennych przyrodniczo i także gospodarczo (głównie dla rekreacji wędkarskiej) należą certa i węgorz oraz strzebla potokowa.

Certa z Parsęty należy do formy wędrownej i zasługuje na szczególną ochronę. Występuje już w niewielkich ilościach trudnych obecnie do oszacowania. Populacja związana z Parsętą stanowi resztkę niegdyś licznych stad rozradzających się w krótkich rzekach pomorskich w odróżnieniu od stad cert z Wisły czy Odry. Natomiast węgorze występujące w dorzeczu Parsęty można zliczyć do osobników pochodzącymi z tarła naturalnego docierających z odległych atlantyckich miejsc rozrodu aż do zlewni Bałtyku! Ta naturalność winna być też poddana szczególnej trosce, gdyż znaczna część węgorzy którymi się zarybia wody śródlądowe w Polsce pochodzi z eksportu z różnych stron świata. Strzebla potokowa to niewielka rybka dorastająca do około 10 cm długości jest doskonałym wskaźnikiem jakości wód dopływów rzeki głównej i choć jest gatunkiem z Polskiej Czerwonej Księgi to znajduje w Parsęcie dogodne warunki do wzrostu i rozmnażania. Jej populacja nie jest, jak się wydaje zagrożona”.

Z uwagi na program restytucji łososia, troci, certy i jesiotra, rzeka Parsęta została włączona do potencjalnych rzek łososiowych (Salmon River Inventory) w ramach międzynarodowego programu: Salmon action plan 1997-2010 prowadzonego przez Międzynarodową Komisję Rybołówstwa Morza Bałtyckiego (International Baltic Sea Fisheries Commission) i HELCOM.

Należy również podkreślić, że gminy uczestniczą w międzynarodowym programie „Zintegrowany system zarządzania i ochrony terenów podmokłych i zalewowych w dorzeczu Parsęty”, którego celem jest

wpracowanie systemu zarządzania przyręcznymi terenami podmokłymi dla ochrony bioróżnorodności, zmniejszenia ryzyka powodzi w dolnej części dorzecza oraz ochrony przed zanieczyszczeniem biogenami pochodzenia rolniczego.

Fauna płazów najliczniej reprezentowana jest przez żabowate, są to m.in.: ropucha szara *Bufo bufo*, ropucha paskówka *Bufo calamita*, ropucha zielona *Bufo viridis*, rzekotka drzewna *Hyla arborea*, żaba wodna *Rana esculenta*, traszka zwyczajna *Triturus vulgaris* grzebiuszka ziemna *Pelobates fuscus*

Z gadów najliczniej spotyka się dwa gatunki jaszczurek właściwych, chociaż spotkać można również padalce, a z pozostałych żmije zygzakowatą *Vipera berus* i zaskrońca zwyczajnego *Natrix natrix*.

Liczba ptaków lęgowych i prawdopodobnie lęgowych wynosi ok. 138 gatunków, co stanowi ok. 62% całej lęgowej awifauny Polski. W świetle powyższych danych awifauna dorzecza jest bogata i zróżnicowana, choć nieco mniej niż całego Pomorza Zachodniego. Występujące gatunki ptaków, objęte ochroną prawną na mocy ustawy z dnia 16 kwietnia 2004 r. o ochronie przyrody, a także wymienionych w Załączniku I Dyrktywy Rady 79/409/EWG, to m.in: bąk- *Botaurus stellaris*, bocian czarny- *Ciconia nigra*, bocian biały- *Ciconia ciconia*, trzmiełojad- *Pernis apivorus*, kania czarna- *Milvus migrant*, kania ruda- *Milvus milvus*, bielik- *Haliaeetus albicilla*, orlik krzykliwy- *Aquila pomarina*, puchacz- *Bubo bubo*, sowa błotna- *Asio flammeus*.

Lista gatunków ssaków obejmuje ok. 40 gatunków, co stanowi ponad 39% spośród 102 gatunków żyjących w Polsce. Występują tu sarny, jelenie, dziki, zające, lisy, daniele, kuny, tchórz, wydry, borsuki, bobry, trafiają się jenoty oraz pojawiają wędrujące łosie.

Wśród bezkręgowców do rzadko spotykanych należą rak szlachetny, rak amerykański, a z pajęczaków *Mitopusmario*.

W stanie zagrożenia wyginięciem znajduje się wiele gatunków kręgowców. Wszystkie zaobserwowane na tym terenie gatunki płazów i gadów są objęte ochroną prawną. Wszystkie gatunki płazów oraz padalec zaliczane są do umiarkowanie zagrożonych, natomiast za gatunki zagrożone potencjalnie uznawane są jaszczurka zwinka i żmija zygzakowata.

Dla pełnego spełnienia przez ten obszar funkcji ochronnej i siedliskowej dla tych rzadkich roślin i zwierząt jest niezbędne utrzymywanie dobrej kondycji ekosystemów poprzez realizację inwestycji w zakresie ochrony środowiska oraz właściwa troska o to środowisko. Szczególnie liczne populacje kręgowców zamieszkują doliny rzeczne oraz okolice oczek wodnych, co jest podstawą do podejmowania działań ochronnych i edukacyjnych w celu ochrony tych siedlisk.

Osobliwością faunistyczną opisywanego obszaru jest, odnotowywane przez zoologów, pojawianie się na tym terenie tygryzka paskowanego (*Argiope bruennichi*) – niewielkiego pajęczaka objętego ochroną prawną. Gatunek ten występuje głównie na porośniętych wysoką trawą, zarówno suchych, jak i wilgotnych łąkach, nieużytkach, skrajach młodników nad brzegami zbiorników wodnych, a nawet w ogrodach, bardzo często występuje na krzewach owocowych, typu malina

Przyroda nieożywiona

Na opisywanym terenie występują rozmaite formy przyrody nieożywionej: równina falista moreny dennej, pradolina polodowcowa, kemy i ozy a także głązy i głązowiska oraz obszary źródliskowe.

Na obszarze partnerstwa gmin można spotkać wiele głązów narzutowych, najczęściej są one niewielkich rozmiarów, a ze względu na działalność rolniczą układane są na brzegach lasów bądź przy drogach. Istnieje jednakowoż kilka głązów o znacznych, pomnikowych rozmiarach. Głązy zalegają również w korytach rzek.

W kilku miejscach można zaobserwować źródła cieków wodnych oraz wysiękanie wód gruntowych w rejonach, gdzie warstwy wodonośne usytuowane są płytko. Szczególnie wiele obszarów źródliskowych występuje w otoczeniu Parsęty, gdzie pojawia się wiele cieków wodnych znajdujących ujście w jej nurcie. Ze względu na prowadzoną meliorację wiele obszarów źródliskowych uległo zanikowi.

Jednym z ciekawszych elementów przyrody nieożywionej jest stroma dolina brzegu jeziora Kamica oraz wypływającej z niego rzeki Błotnicy. Wysokość stromizn brzegowych wacha się tu od 20 do ponad 35 m.

Szczególnie w zachodniej części obszaru partnerstwa gmin występuje wiele miejsc gdzie eksploatowano kruszywa. Są to z reguły niewielkie wyrobiska porośnięte dziczą roślinnością, lub miejsca, w których wydobywa się materiał wyłącznie na skalę lokalną.

Obszary i obiekty przyrodnicze objęte ochroną

Zasoby przyrodnicze opisywanego obszaru są bogate i oprócz wielu rozdrobnionych form podlegających lub proponowanych do ochrony, stosunkowo rozległe obszary zostały włączone do sieci obszarów chronionych „Natura 2000”, są to Kemy Rymańskie, obszary dorzecza Parsęty, obszary Doliny Radwi Chotli, i Chocieli określone jako Specjalne Obszary Ochrony.¹

Szczególnym bogactwem opisywanego obszaru jest dorzecze rzeki Parsęty gdzie zarejestrowano 25 ważnych siedlisk przyrodniczych, często bardzo rzadkich bądź unikatowych w skali kraju i Europy. Wiele z nich jest ważnym biotopem dla cennej fauny, która podlega ochronie prawnej. Ochrona tego obszaru oraz jego umiejętne wykorzystanie stały się motywem powołania Związku Miast i Gmin Dorzecza Parsęty, którego wszystkie gminy partnerstwa „**Siła w Grupie**” są członkami.

Kemy Rymańskie są w ramach Natury 2000 uznawane za Specjalny Obszar Ochrony, szczególnie ze względu na ich unikatowy w skali kraju i Europy charakter. Na stronie internetowej Ministerstwa Ochrony Środowiska znajdujemy taką ich charakterystykę:

„Obiekt o wysokiej różnorodności przyrodniczej (15 siedlisk z załącznika I Dyrektywy Siedliskowej), z szatą roślinną o dużym stopniu naturalności. Wyjątkowo piękne fragmenty dąbrowy acidofilnej. Dobrze wykształcone siedliska bagienne, z priorytetowymi siedliskami: bory i lasy bagienne, lasy łęgowe. Stwierdzono tutaj występowanie 2 gatunków płazów z załącznika II Dyrektywy Siedliskowej. W obszarze odnotowano też 18 gatunków roślin objętych ochroną prawną. Znamiennym elementem krajobrazu obszaru są potężne drzewa (głównie dęby, buki, lipy, graby). 12 z nich przekracza 4 m obwodu (najokazalszy dąb osiąga rozmiar 610 cm), kilkadziesiąt ma ponad 3 m obwodu. Ostoja ma też walory ornitologiczne (obecność łęgowych gatunków drapieżnych, takich jak: orlik krzykliwy, kania rdzawa). Na północ od Rymania oraz przy jeziorze Kamienica wspaniale zachowane grodziska.²”

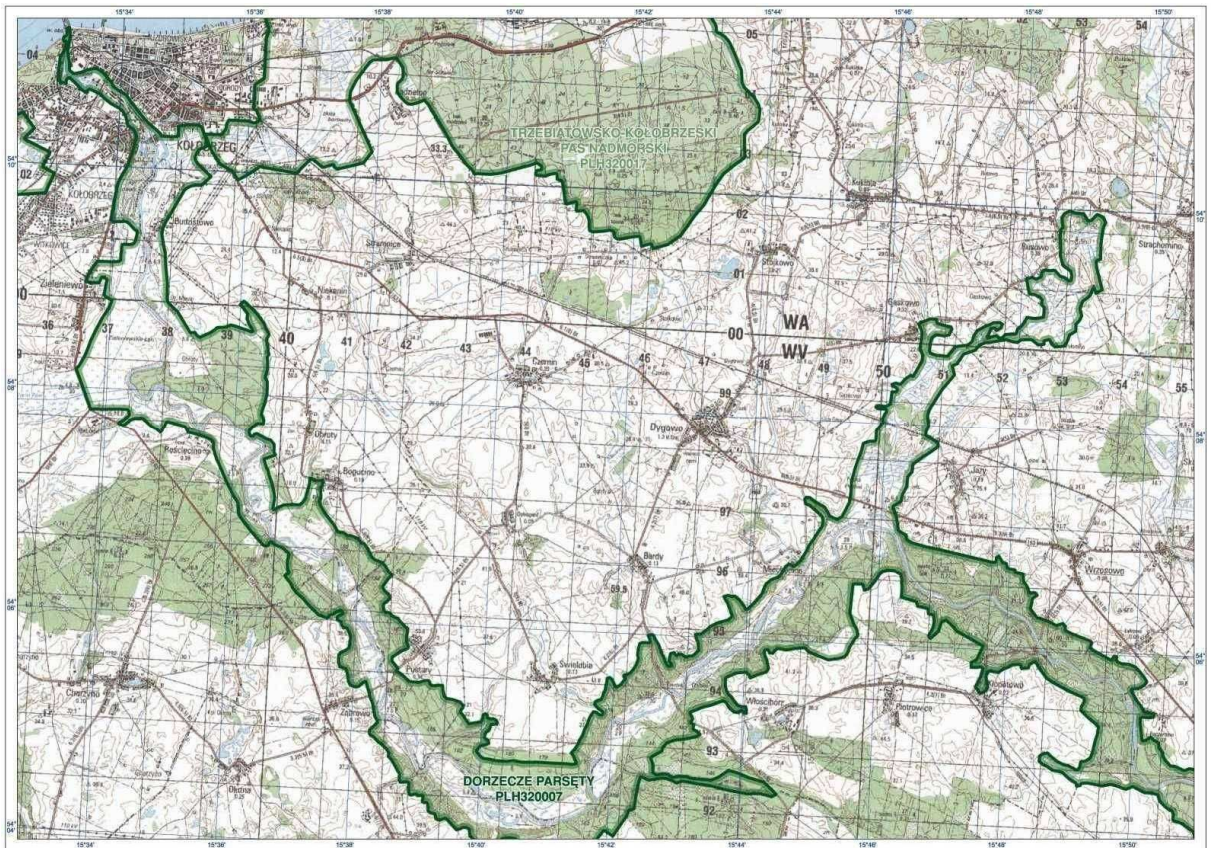
Obszar doliny Radwi, Chotli i Chocieli obejmuje szereg ważnych i cennych siedlisk z Dyrektywy Rady 92/43/EWG - zidentyfikowano tu 24 typy z Załącznika I Dyrektywy Rady 92/43/EWG, pokrywające w sumie ok. 60% powierzchni obszaru. Wiele z nich stanowi biotopy cennych gatunków zwierząt i roślin. Łącznie występuje tu 16 gatunków z Załącznika II Dyrektywy Rady 92/43/EWG.

¹ <http://natura2000.mos.gov.pl/natura2000/pl>

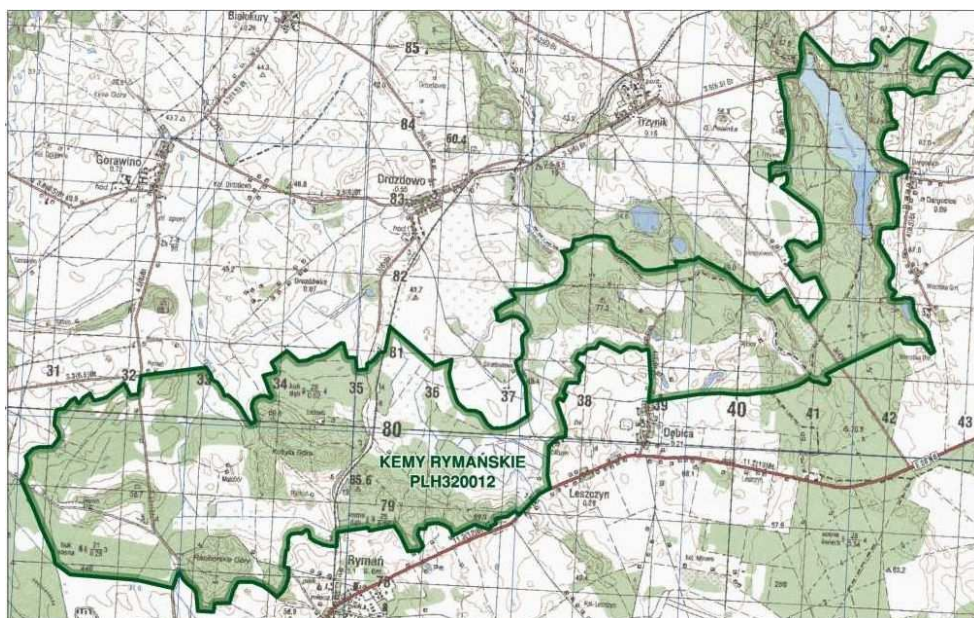
² <http://natura2000.mos.gov.pl/natura2000/pl/media.php?KodOstoi=PLH320012&NazwaOstoi=Kemy%20Ryma%F1skie>

Mapy poglądowe Specjalnych Obszarów Ochrony Natura 2000:

Dorzecze Parsęty w obrębie LGD



Kemy Rymańskie



Zanieczyszczenie środowiska

Czynniki, które wpływają na stan środowiska na opisywanym terenie mają charakter lokalny oraz regionalny.

Jednym z najważniejszych elementów przyrodniczych obszaru gmin, zamieszkiwanych przez badane społeczności są wody. Ich ochrona ma zasadnicze znaczenie po pierwsze ze względu na walory przyrodnicze i turystyczne, a po drugie ze względu na fakt, że zasoby wody pitnej w regionie są niewielkie, natomiast jakość i czystość wód powierzchniowych wciąż nie jest zadowalająca, mimo wielu działań, przede wszystkim inwestycyjnych, zmierzających ku poprawie sytuacji.

Jednocześnie ważnymi przedsięwzięciami są inwestycje zmierzające do pełnego skanalizowania obszarów wiejskich w regionie, w tym na opisywanym obszarze partnerskich gmin, ze szczególnym uwzględnieniem dorzecza Parsęty. Ilość wybudowanych oczyszczalni ścieków (o odpowiedniej przepustowości i parametrach) nie jest jeszcze wystarczająca, znaczna część ludności na terenach wiejskich nie została zaopatrzona w infrastrukturę kanalizacyjną, która pozwoliłaby na odprowadzanie ścieków. Obecnie na całym obszarze Związku Miast i Gmin Dorzecza Parsęty, w tym gminach uczestniczących w LGD jest realizowany, przy wykorzystaniu między innymi środków Europejskiego Funduszu Spójności, projekt rozbudowy infrastruktury ochrony środowiska naturalnego na tym obszarze.

Na stan wód powierzchniowych wpływa również ładunek substancji biogenych, wprowadzanych z wodami deszczowymi, spływającymi z pól. Obserwowana w ostatnich latach zmiana praktyk rolniczych – kontrolowane, mniej intensywne nawożenie i jednocześnie ograniczenie działalności rolniczej (mimo negatywnych skutków ekonomicznych, szczególnie widocznych w miejscowościach po byłych PGR), przyniosły korzystny efekt dla jakości wód powierzchniowych. Ich stan jest na bieżąco monitorowany przez Wojewódzki Inspektorat Ochrony Środowiska. Dopłaty obszarowe i do upraw mogą z czasem doprowadzić do ponownej intensyfikacji produkcji rolnej i zwiększenia ilości zanieczyszczeń obszarowych. Tym bardziej, że obecnie preferuje się uprawy roślin na biopaliwa, np. rzepaku, które wymagają dużych nakładów.

W gminach LGD funkcjonują dwa duże zakłady przetwarzania odpadów – Kompostownia w Kołobrzegu oraz zakład w pobliżu Rymania. Natomiast na terenie Gminy Karlino funkcjonuje Zakład Składowania i Unieszkodliwiania Odpadów w Krzywopłotach. Do roku 2009 przewiduje się eksploatację w/w składowiska, po tym okresie przewiduje się rekultywację składowiska oraz przebudowę systemu gromadzenia, odzysku i unieszkodliwiania odpadów. Mimo, iż na wysypiskach odbywa się selekcja odpadów to i tak w dalszym ciągu „kuleje” selektywna zbiórka, pozwalająca na odzysk surowców wtórnych. Dodatkowym zagrożeniem jest obecny kryzys, który dotknął również branży surowców wtórnych, co powoduje trudności z ich zbytem. Znaczącym problemem są tzw. dzikie wysypiska, powstające w sąsiedztwie siedzib ludzkich, stanowiące nie tylko element wpływający negatywnie na walory krajobrazowe, ale będące realnym zagrożeniem dla środowiska przyrodniczego oraz dla ludzkiego zdrowia, z uwagi na możliwość skażenia wód gruntowych, będących głównym źródłem wody pitnej w regionie. Ponadto w ramach działalności gospodarczej sektora Małych i Średnich Przedsiębiorstw powstają niewielkie objętościowo, ale liczne strumienie odpadów, często niebezpiecznych, które nie są poddane systematycznej kontroli, dotyczącej ich zagospodarowania.

Raport z kontroli i informacja o źródłach zanieczyszczenia środowiska w powiatach województwa zachodniopomorskiego podaje, iż na obszarze partnerstwa „**Sila w Grupie**” nie ma przedsiębiorstw, które można by zakwalifikować do zakładów o dużym lub podwyższonym ryzyku wystąpienia awarii o istotnych dla środowiska naturalnego skutkach. Jedyne funkcjonujące w powiecie placówki, wpisane do rejestru potencjalnych sprawców poważnych awarii to Baza Magazynowa nr 95 w Kołobrzegu należąca do Polskiego Koncernu Naftowego „Orlen” S.A. oraz Sekcja Napraw Taboru Trakcyjnego w Kołobrzegu należąca do PKP Cargo S.A. - Zakładu Taboru w Szczecinie.

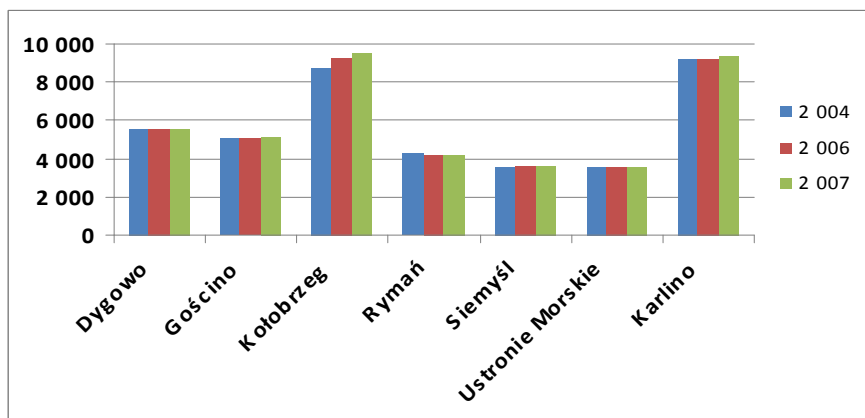
Historia regionu

Obszar Dorzecza Parsęty charakteryzował się burzliwymi dziejami ze względu na położenie na szlaku kupieckim (Szlak Solny), sąsiedztwo wybrzeża morskiego oraz zainteresowanie tym terenem różnych państw. Najstarsze, w miarę udokumentowane ślady tej historii sięgają okresu młodszego neolitu (IV-III tysiąclecie pne) z wykopalisk z rejonu Białogardu, Rąbina i świadczą o osiadłym trybie życia mieszkańców. Z epoki brązu są ślady skupisk ludności kultury łużyckiej żyjącej z uprawy roli i chowu zwierząt i reprezentowane są przez odkryte pod Kołobrzegiem cmentarzyska kurhanowe. Z epoki żelaza odnotowano wpływy plemion

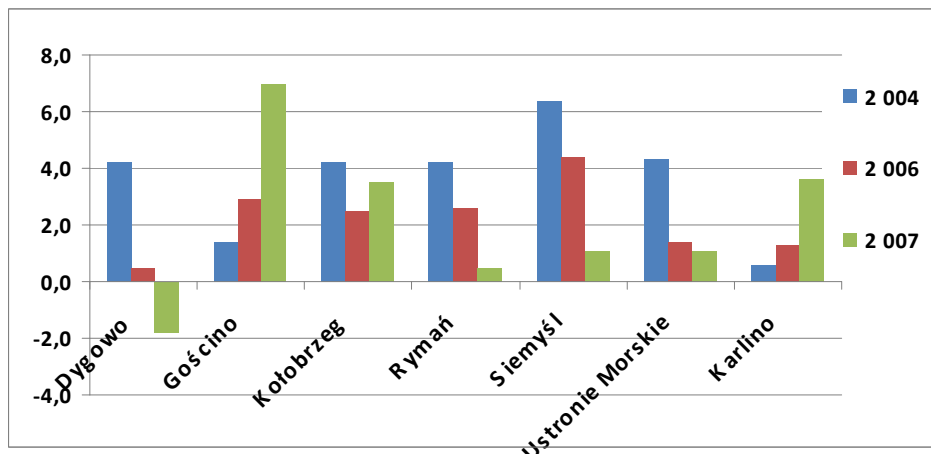
germańskich. W początkach naszej ery pojawiły się nad Parsętą osiedla i cmentarzyska o cechach skandynawskich a twórcami jej byli prawdopodobnie Goci i Gepidzi. W III-IV w. rozwinęła się tzw. dębczyńska grupa kulturowa nazwana tak od odkryć w Dębczynie pod Białogardem, gdzie uwidocznili się rozwój rodzimej ludności pomorskiej. Wykopaliska monet i wyrobów rzymskich a także z napisami runicznymi i monet arabskich świadczą o utrzymywaniu szerokich kontaktów handlowych. W późniejszych wiekach plemiona pomorskie tworzyły silne zespoły osadnicze między innymi w Kołobrzegu i innych miejscowościach poza obszarem LGD. Na północ od Rymania oraz przy jeziorze Kamienica pozostały wspaniale zachowane grodziska. Znaleźiska z dorzecza Parsęty datowane na X i XI wiek zawierają dirhemy arabskie, denary angielskie, niemieckie, czeskie, krzyżowe, surowiec zdobniczy i świadczą o ożywionych kontaktach handlowych możliwych poprzez otwarcie tego regionu na morze poprzez ujście Parsęty do Bałtyku. Prawdopodobnie już w tym czasie były eksploatowane źródła solankowe w Kołobrzegu. W roku 1000 polski król Bolesław Chrobry umieścił w Kołobrzegu siedzibę biskupa Reinberga, który miał podjąć działalność misyjną na Pomorzu, jednak dopiero misyjna wyprawa Bolesława Krzywoustego, którą kierował biskup Otto z Bambergu doprowadziła do zdobycia Kołobrzegu, podporządkowania pomorskiego księcia Wiercisława i dała początek chrystianizacji Pomorza. Pierwszą jednostką osadniczą jednak nie było obecne miasto Kołobrzeg, lecz Budzistowo położone w Gminie Kołobrzeg. Nadmorskie położenie dorzecza Parsęty, szlak w głąb kraju i intensywna wymiana handlowa sprawiły, że średniowiecze, do XIV wieku było okresem prosperity. Z tego okresu pochodzą najstarsze w dorzeczu budowle, gotyckie kościoły w Kołobrzegu i Białogardzie. Pomimo naturalnego początkowo ciężenia w kierunku państwa polskiego, dalsze dzieje Pomorza to próby zachowania odrębności władców pomorskich wobec naporu sąsiadów niemieckich i duńskich, szwedzkich, które zakończone zostały ostatecznie w 1648 podporządkowaniem Brandenburgii a później Prusom, które następnie weszły w skład Rzeszy Niemieckiej. Po drugiej wojnie światowej Pomorze stało się integralną częścią Polski. Burzliwa historia tych ziem świadcząca o zainteresowaniu nimi w przeszłości różnych narodów może stać się punktem wyjścia do współpracy w ramach integracji europejskiej dając początek wzajemnemu poznaniu, szacunkowi i stosunkom dobrosąsiedzkim. Jednak od poznawania śladów przeszłości ważniejsze jest dla wszystkich wzajemne poznawanie się dzisiaj dające podstawy do myślenia nie tylko o wspólnej przeszłości, ale o aktywnym budowaniu wspólnego domu – Europy, o współpracy w różnych dziedzinach życia społecznego i gospodarczego. Ważnym przedmiotem współpracy, oprócz współpracy społeczno-gospodarczej powinna być ochrona środowiska oraz turystyka – tematy wiodące w Lokalnej Strategii Rozwoju

3) ocena społeczno-gospodarcza obszaru, w tym potencjału demograficznego i gospodarczego obszaru oraz poziomu aktywności społecznej;

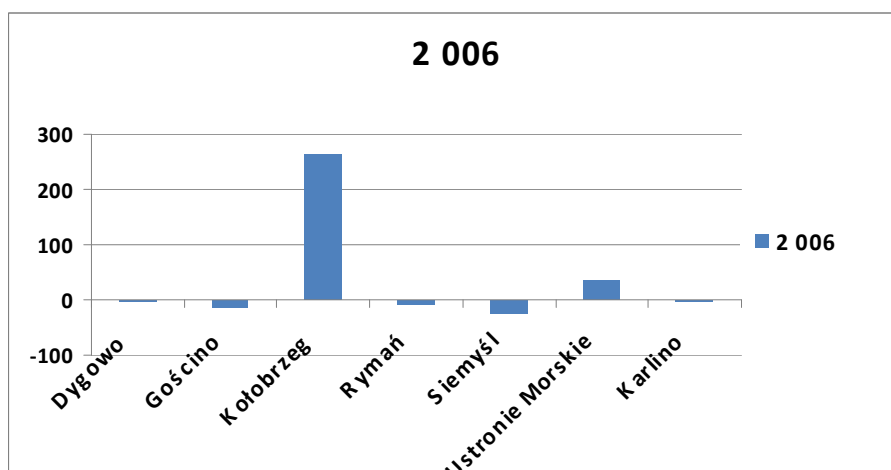
Zanim zajmiemy się gospodarką, należy się przyjrzeć potencjałowi demograficznemu. Jak widać z poniższego wykresu gminami, w której widać wyraźny przyrost ludności, to Gmina Kołobrzeg oraz Miasto i Gmina Karlino. W pozostałych albo trzyma się na tym samym poziomie, albo widać nawet niewielkie spadki.



Ciekawie wygląda również zestawienie danych dotyczących przyrostu naturalnego. Pomiędzy rokiem 2004 a 2006 prawie we wszystkich gminach oprócz gminy Gościno i Karlino widać spadki. W 2007 r. tendencja ta utrzymuje się w czterech gminach, przy czym w Gminie Dygowo przyrost naturalny jest nawet ujemny.



Z demografią ma również związek migracja. Jak widać na podstawie 2006 r., oprócz gminy Kołobrzeg gdzie saldo migracji jest zdecydowanie większe oraz gminy Ustronie, gdzie jest minimalnie dodatnie we wszystkich

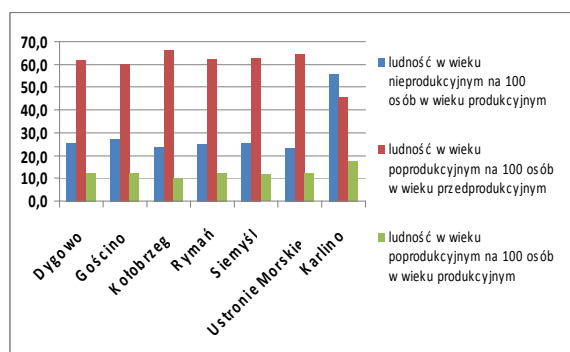


pozostałych gminach saldo jest ujemne.

Jak widać z tego przeglądu generalnie wszystkie gminy mają problemy demograficzne, z tym, że w pasie nadmorskim są one rekompensowane atrakcyjnością inwestycyjną tych gmin oraz tendencją związaną z przenoszeniem się z miasta Kołobrzeg na tereny podmiejskie jako bardziej atrakcyjne pod względem „luźniejszej” zabudowy oraz podatkowym.

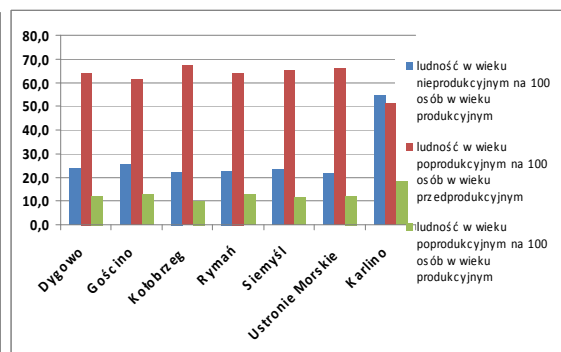
Jeśli chodzi o demografię ściśle związaną ze sferą gospodarczą i bezpieczeństwem demograficznym, to widać, że struktura demograficzna społeczności wszystkich gmin regionu jest bardzo korzystna, gdyż mieszkańców w wieku przedprodukcyjnym jest około dwukrotnie więcej niż w wieku poprodukcyjnym, a roczniki jeszcze pracujące i wieku poprodukcyjnym nie przewyższają jeszcze znacznie roczników które wchodzi na rynek pracy, co ilustrują poniższe wykresy za rok

2004



i

2007



Niepokojące są tendencje związane z przyrostem naturalnym oraz migracjami. Wprawdzie ilość zawieranych małżeństw w kolejnych latach lekko rośnie, ale należy zwrócić uwagę na stwarzanie młodym ludziom szans na pracę lub prowadzenie działalności gospodarczej, żeby chcieli pozostawać na tym terenie i tu budować swoją przyszłość.

LSR opiera się w dużej mierze na analizach przeprowadzonych na rzecz ZSROW dostępnych na stronie www.silawgrupie.pl. W tym opracowaniu zajmujemy się głównie zmianami mającymi wpływ na wybory strategiczne grupy planującej oraz pokazującymi tendencje procesów zachodzących na tym terenie. Intuicje i ogłód rzeczywistości grupy planistycznej odzwierciedla jednak już pewne obawy wynikające z aktualnej sytuacji gospodarczej i rynku pracy wynikającej z docierających do naszego kraju skutków światowego kryzysu. Produkcja przemysłowa w Polsce systematycznie maleje od czerwca 2008 a z kolei rośnie ilość osób bezrobotnych. Te tendencje nie znajdują jeszcze odzwierciedlenia w statystyce, ale wpływają na powrót negatywnych ocen i obaw w analizie SWOT.

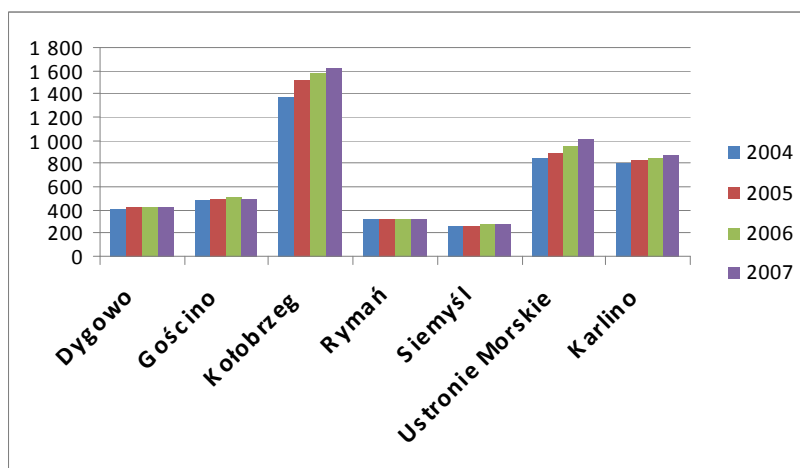
Dane statystyczne dla regionu do 2007 r. były bardzo optymistyczne. Przykładem jest poniższe zestawienie wskaźnika bezrobocia:

Lp.	Rok	Wartość (Powiat Kołobrzescki)	Wartość (powiat Białogardzki)	J.m.
1.	2004	21,1	25,0	%
2.	2005	18,7	21,6	%
3.	2006	15,0	21,6	%
4.	2007	11,9	19,0	%

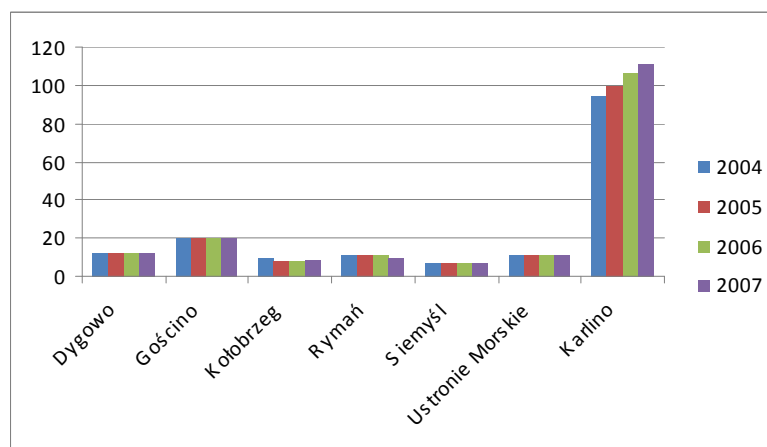
Podczas warsztatów prowadzonych pod koniec 2008 r obawy o przyszłość były bardziej widoczne w opiniach grupy planistycznej.

Generalnie rozwój gospodarczy regionu, to trzy działy: turystyka, działalność gospodarcza niezwiązana z turystyką oraz działalność rolnicza. Aktywność ekonomiczna jest widoczna w rejestrze REGON, a jakie znaczenie ma turystyka i jej otoczenie pokazują poniżej załączone wykresy. Dynamika powstawania nowych firm w gminach dysponujących pasem nadmorskim jest imponująca. W ciągu kilku lat można zaobserwować wzrost ilości firm. Ponadto sama ilość podmiotów gospodarczych w tych gminach jest dwu- a nawet trzykrotnie wyższa niż w pozostałych gminach. Ciekawą rzeczą jest, że w tych samych gminach ilość podmiotów sektora publicznego jest na takim samym lub niższym poziomie niż w pozostałych gminach.

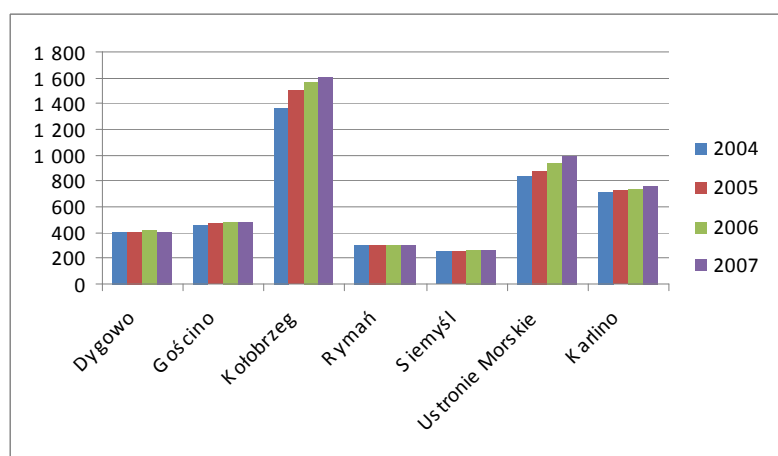
Podmioty gosp. narodowej wpisane do rej. REGON ogółem



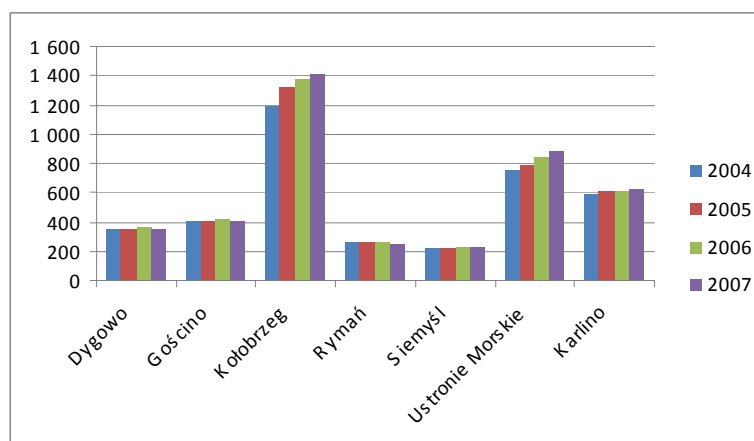
Podmioty sektora publicznego wpisane od rejestru REGON



Podmioty sektora prywatnego wpisane do rej Regon ogółem



Osoby fizyczne prowadzące działalność gospodarczą wpisane do rejestru REGON



Dużą aktywnością charakteryzują się osoby fizyczne prowadzące działalność gospodarczą, co jest bardzo pozytywnym zjawiskiem z uwagi na większą elastyczność tego sektora. Tym niemniej widać rażącą dysproporcję i dychotomiczność rozwoju regionu. Dużym zadaniem i wyzwaniem dla Lidera jest zmniejszanie tych dysproporcji i równoważenie rozwoju całego obszaru poprzez stymulowanie aktywności mieszkańców, zwłaszcza do podejmowania aktywności gospodarczej. Widoczna jest również potrzeba „postawienia na rozwój oferty turystycznej w pozostałych gminach po to żeby można było lepiej wykorzystać potencjał jaki niesie ogromna ilość turystów przyjeżdżających do pasa nadmorskiego. Tego rodzaju aktywność pomoże również mieszkańcom gmin nadmorskich, mieszkających poza wąskim pasem wybrzeża..

Kiedy już mowa o turystyce, należy przyrzeć się jej stanowi w regionie. Niestety jest on fatalny. W tej dziedzinie szczególnie widoczna jest wspomniana wcześniej „dwoistość” rozwoju, którą ilustruje poniższe zestawienie.

gmina	rodzaj usługi	2004	2005	2006	2007
Dygowo	noclegi ogółem I-XII	20 342	462	406	465
	noclegi udzielone turystom zagranicznym I-XII	0	24	0	0
Kołobrzeg	noclegi ogółem I-XII	273 861	362 003	340 935	368 262
	noclegi udzielone turystom zagranicznym I-XII	31 057	90 952	80 922	67 634
Rymań	noclegi ogółem I-XII	60	0	0	0
	noclegi udzielone turystom zagranicznym I-XII	0	0	0	0
Ustronie Morskie	noclegi ogółem I-XII	294 530	382 372	427 988	392 657
	noclegi udzielone turystom zagranicznym I-XII	10 060	34 755	28 639	33 786

Karlino	noclegi ogółem I-XII	13 049	13 971	8 457	14 292
	noclegi udzielone turystom zagranicznym I-XII	2 774	3 124	1 794	2 097

O pozostałych dwóch gminach nie ma żadnych informacji statystycznych. Wniosek nasuwa się sam. Turystyka rozwija się coraz bardziej. - ale w pasie nadmorskim., chociaż ubiegły rok był pod tym względem nieco gorszy niż 2006. Intuicja Grupy planującej o konieczności rozwijania oferty turystycznej w całym regionie jest słuszna. Będzie to oznaczało korzyści i dla kwaterodawców w pasie nadmorskim, których klienci będą mieli lepszy produkt turystyczny ale również pozwoli na wykorzystanie tej szansy gminom leżącym poza pasem nadmorskim. Zauważa się również rosnące zainteresowanie agroturystyką, która jest propagowanym od lat sposobem na rozwój obszarów wiejskich.

Agroturystyka - sytuacja w sektorze w regionie.

Powiat kołobrzeski jest regionem turystyczno-rolniczym. Znajduje się tu ok. 30 gospodarstw agroturystycznych funkcjonujących oficjalnie, przy czym część z nich to raczej obiekty turystyki wiejskiej niż typowe gospodarstwa agroturystyczne zgodnie z definicją:

„agroturystyka, to organizowanie przez rodzinę rolniczą na wsi wypoczynku lub krótkiego pobytu turystycznego we własnym gospodarstwie rolnym, przy czym pobyt ten związany jest z wiejskimi atrakcjami, które turystom oferować może region i gospodarstwo rolne tam się znajdujące”. Właściciele gospodarstw zajmujących się turystyką mają status rolnika, ich źródłem dochodów jest rolnictwo w połączeniu z przedsięwzięciem turystycznym. Obecnie zacierą się różnica pomiędzy agroturystyką a turystyką wiejską, gdyż wiele obiektów, zwłaszcza położonych bliżej morza żyje głównie z turystyki a ich właściciele posiadają jedynie formalnie status rolnika. Zdarza się również tak, że właściciele posiadają już jakieś źródło dochodów pozarolniczych i postanawiają zająć się dodatkowo działalnością turystyczną. Oczywiście region stwarza takie możliwości, przy czym im bliżej morza, tym większe. Widać to wyraźnie z danych powiatu kołobrzeskiego, z których wynika, że w południowych gminach, najbardziej oddalonych od plaż, są tylko dwa duże obiekty: „Polonez” w Rymaniu i pałac w Ramlewie, które raczej są dużymi obiektami hotelowymi niż gospodarstwami agroturystycznymi. W części środkowej powiatu (gminy Siemyśl, Gościno, Dygowo) są pojedyncze gospodarstwa agroturystyczne, a pozostałe obiekty znajdują się w gminach nadmorskich.

W Karliniu jest Kompleks Wypoczynkowy Petrico Park, który mimo znacznego oddalenia od pasa nadmorskiego gości także bardzo dużo turystów wypoczywających na terenach naszego regionu.

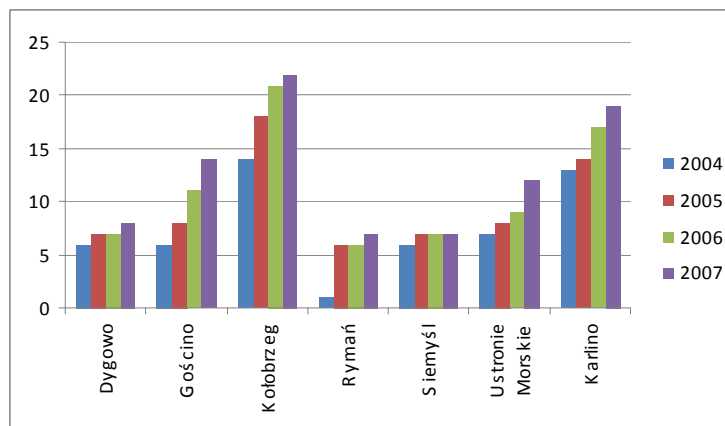
Region, poza wybrzeżem oferuje zupełnie inne warunki odpoczynku niż w nadmorskich przepelnionych kurortach a odległość od morza (do 25 km) nie stanowi utrudnienia dla tych, którzy chcą również skorzystać z bałtyckich plaż, czy zagubić się w kołobrzeskim tłumie turystów. Poza pasem wybrzeża wypoczynek w gospodarstwach agroturystycznych to wiejska cisza, spokój, świeże powietrze, smaczne posiłki, a to wszystko na tle pięknego krajobrazu. Jeziora i rzeki malowniczo położone wśród lasów są znane kajakarzom i wędkarzom.

Myśliwi przyjeżdżają do zasobnych w zwierzyńę lasów. Idealne warunki znajdują koniarze w licznych stadninach i klubach jeździeckich. Funkcjonujące już gospodarstwa agroturystyczne oferują jazdę konną, jazdę bryczką, saniami, kuligi, place zabaw, ogniska, degustacje serów, mleka, owoców i warzyw z własnego ogródka, przetworów, miodu, grzybobranie. Można się nauczyć haftu, kompozycji z korzeni, kwiatów i traw, rękodzieła, poznać smak miodku z mniszka lekarskiego, nalewki lipówki, zupy dyniowej z kładziochami, sernika, chleba na zakwasie, szynki pieczonej, ogórka kołobrzeskiego na bazie naturalnej solanki. Folklor przybliżają zespoły ludowe „Podlotki Gościnnie”, „Dygowianki”, „Biadule” z Kinowa.

Oferta jest ciekawa a potencjał w tej branży duży, gdyż zapotrzebowanie na tego rodzaju wypoczynek w ostatnich latach wzrasta, między innymi ze względu na stosunkowo atrakcyjne cenowo oferty. Jednak perspektywy tej gałęzi aktywności gospodarczej zwiększą się zdecydowanie, gdy w regionie zostanie rozbudowana oferta atrakcji turystycznych.

Żeby w umiejętny sposób zdyskontować zasoby regionu oraz podjąć działania w sferze rozwoju gospodarczego i turystyki potrzebne są odpowiednie zasoby ludzkie. Między innymi, dlatego grupa planująca na pierwszym miejscu, jako cel strategiczny postawiła aktywność w sferze społecznej. Proces zwiększania aktywności społecznej w regionie, jako tendencja jest zauważany we wszystkich gminach od 2005 r. Być może część tej aktywności na terenie czterech wiejskich gmin można przypisać działaniu Pilotażowego Programu Leader+. Te tendencje są widoczne na przykładzie ilości podmiotów – stowarzyszeń i organizacji pozarządowych – wpisanych do rejestru REGON prezentowanych na poniższym wykresie.

Tym niemniej jest to tendencja, którą należy utrzymać, co jest jednym z celów LGD i jest wyraźnie widoczne w



priorytetach grupy planującej. Aktywność obywatelska jest dobrze widoczna w ilości organizacji pozarządowych. Na terenie LGD obecnie działa 22 stowarzyszeń zwykłych, 1 fundacja, 3 stowarzyszenia cyklistów, 16 klubów sportowych i 22 niezależnych Ochotniczych Straży Pożarnych odgrywających niezwykle ważną rolę nie tylko ze względu na bezpieczeństwo, ale również ich funkcję aktywizującą i integrującą społeczność lokalną. Oprócz tego w wielu miejscowościach działają Koła Gospodyń Wiejskich, towarzystwa śpiewacze itp. Działalność Stowarzyszenia LGD „Siła w Grupie” stała się zachętą do powołania jednego z chórów, który w tym okresie rozpoczął swoją działalność.

4) specyfika obszaru.

Gminy Dygowo, Gościno, Kołobrzeg, Rymań, Siemyśl, Ustronie Morskie i Karlino są sąsiadującymi ze sobą jednostkami administracyjnymi. Jednak nie tylko samo sąsiedztwo oraz przynależność do tej samej jednostki podziału terytorialnego kraju wskazują na podobieństwa między tymi gminami. Spójność tego obszaru wynika z podobieństwa przyrodniczego, zaangażowania w osiąganie podobnych celów rozwoju lokalnego, sytuacji na rynku pracy i związanymi z tym problemami. Nade wszystko wiąże te gminy wola współpracy, która jest podstawowym warunkiem realizacji projektu.

Gminy położone są na Pobrzeżu Koszalińskim, w dorzeczu Parsęty. Bliskość morza znacząco wpływa na klimat tego regionu – cechują go łagodne zimy i niezbyt upalne lata. Średnie sumy opadów rocznych przekraczają 600 mm. W zbiorowiskach roślinnych występują na tym terenie gatunki atlantyckie. Tereny te są atrakcyjne zarówno przyrodniczo, jak i turystycznie.

Na większości obszarów objętych programem warunki do działalności rolniczej są niemal jednorodne. Występują tu prawie wyłącznie żyzne gleby, głównie III i IV klasy bonitacyjnej.

Niezwykle ważnym czynnikiem łączącym zbiorowości jest wspólna historia, która datuje się od momentu osiedlenia po zakończeniu działań II wojny światowej. Osadnicy wywodzili się głównie z terenu województwa łódzkiego oraz obecnej Litwy i Białorusi i częściowo Ukrainy. Powstała w ten sposób mozaika społeczna, która musiała funkcjonować w nowym dla siebie otoczeniu przyrodniczym i kulturowym. Wpłynęło to na różnorodność tradycji kulturowej, którą charakteryzuje postawa otwartości i akceptacji dla odmienności. Stereotypy najłatwiej bowiem złamać poprzez kontakt z innymi ludźmi.

Wszystkie samorządy współdziałają we wspólnych przedsięwzięciach zarówno w ramach Powiatu, jak i szerszych, np. inicjowanych i realizowanych przez Związek Miast i Gmin Dorzecza Parsęty, którego są

członkami. Współpraca ta dotyczy nie tylko ochrony środowiska, ale też rozwoju turystyki, czy rewitalizacji cennych obszarów przyrodniczych oraz gospodarki rolnej.

Omawiane społeczności wiejskie, poza wąskim pasem wybrzeża, charakteryzują się także dużym podobieństwem w zakresie cech demograficznych, podobna jest dynamika ruchów naturalnych oraz migracji

Ważnym ośrodkiem skupiającym okoliczne społeczności jest Kołobrzeg, uzdrowisko i miasto powiatowe, które pełni funkcję centrum usługowego, zaspokajając wiele istotnych potrzeb mieszkańców gmin powiatu w zakresie usług medycznych, kulturalnych, administracyjnych i innych.

Stan infrastruktury komunalnej jest zblizony. Jedynie nieliczne wsie nie są skanalizowane. Braki są aktualnie uzupełniane w ramach programu Związku realizowanego z udziałem Funduszu Spójności. Sieć dróg jest stosunkowo gęsta, nie ma – poza stanem nawierzchni – problemów w komunikacji pomiędzy poszczególnymi skupiskami ludzkimi całego obszaru.

Miasto Kołobrzeg, nadmorskie części gmin Ustronie Morskie oraz wiejskiej gminy Kołobrzeg, to tereny położone bezpośrednio nad Morzem Bałtyckim, z szerokimi plażami, bogatą ofertą turystyczną, uzdrowską i rekreacyjną. To obszar niemal całkowicie zurbanizowany, z pełną infrastrukturą komunalną. Jednocześnie występuje wyraźny niedostatek oferty turystycznej, zwłaszcza pod kątem aktywnego spędzania czasu. Obszar poza tym wąskim pasem nadmorskim znajduje się w zupełnie innej sytuacji gospodarczej i rozwojowej, ale za to „wyposażony w znakomite zasoby przyrodnicze. Występuje pilna potrzeba zintegrowania obszaru w celu wyrównania rozwoju oraz zapewnienia turystom oferty poza pasem nadmorskim. Co interesujące omawiane tu problemy odczuwają również miejscowości naszych gmin nadmorskich położone poza bezpośrednim pasem nadmorskim, co powoduje, że stanowią one w regionie część „B”. Gospodarka oparta jest głównie na rolnictwie i przetwórstwie spożywczym.

Cechą wspólną terenów LGD jest fakt, że drogami naszych gmin przejeżdżają turyści do Kołobrzegu i pasa nadmorskiego. Planujemy więc zaoferować turystom i wczasowiczom krajowym i zagranicznym nowe propozycje spędzenia wolnego czasu w sposób aktywny w zaciszu urokliwych zakątków dorzecza Parsęty, nad jeziorami, w lasach Kemów Rymańskich i wielu innych ciekawych przyrodniczo miejscach. Swoją pasję będą mogli realizować również miłośnicy wędkarstwa zarówno morskiego jak i śródlądowego, wśród których elitą są entuzjaści zmagania się z trocią i łososiem. Coraz więcej chętnych znajduje morskie wyprawy z wędką na dorsza.

W pracach nad diagnozą wykorzystano Zintegrowaną Strategię Rozwoju Obszarów Wiejskich, jaką opracowano w trakcie I schematu PPL+, informacje udostępniane na stronach gmin członkowskich, Powiatu Kołobrzесьkiego, Związku Miast i Gmin Dorzecza Parsęty oraz informacje własne.

3. Analiza SWOT dla obszaru objętego LSR; wnioski wynikające z przeprowadzonej analizy.

ANALIZA SWOT	
AKTYWNOŚĆ SPOŁECZNO- KULTUROWA MIESZKAŃCÓW	
MOCNE STRONY w zakresie aktywności społeczno-kulturowej mieszkańców	SŁABE STRONY w zakresie aktywności społeczno-kulturowej mieszkańców
<ol style="list-style-type: none"> 1) gotowość do działania części mieszkańców w każdej gminie; 2) istniejące, „sprawdzone” Stowarzyszenie „Siła w Grupie” skupiające aktywnych ludzi; 3) hale sportowe w Gościnie, Rymaniu i innych gminach; 4) wzrost świadomości potrzeb, oczekiwań i powinności wśród mieszkańców; 5) zmodernizowane budynki szkół wiejskich; 6) aktywnie działające jednostki Ochotniczej Straży Pożarnej; 7) wykształcone społeczeństwo (duży odsetek mieszkańców z wyższym wykształceniem, pęd 	<ol style="list-style-type: none"> 1) brak nadzoru policji (niewiele posterunków); 2) brak środków na inwestycje na rzecz poprawy stanu infrastruktury społ.; 3) zły stan świetlic; 4) brakuje pomieszczeń, zwłaszcza nieodpłatnych, na działalność kulturalną 5) wzrost przestępczości; 6) brak interesującej oferty wykorzystania czasu wolnego dla dzieci i młodzieży; 7) wałęsające się psy; 8) wandalizm mieszkańców; 9) niski poziom edukacji mało aktywnych

<p>mieszkańców do nauki);</p> <ol style="list-style-type: none"> 8) istniejące ośrodki MONAR; 9) różnorodne dziedzictwo kulturowe i historyczne; 10) sąsiedzkie wzajemne zainteresowanie i empatia (znajomość potrzeb sąsiadów); 11) artyści ludowi i zespoły folklorystyczne; 12) duży odsetek kobiet chętnych do działania; 13) emeryci: wysokie kwalifikacje, niezależność finansowa, gotowość do działania; 14) zainteresowanie udziałem w imprezach lokalnych 15) współpraca z Związkiem "Dorzecze Parsęty"; 	<p>mieszkańców;</p> <ol style="list-style-type: none"> 10) zniechęcenie społeczne, apatia, marazm u dużej części mieszkańców „dołujące” aktywnych; 11) „starzenie się społeczeństwa”; 12) mały przyrost naturalny; 13) emigracja ludzi utalentowanych, wykształconych, ambitnych; 14) niezadowalający poziom zdrowotności społeczeństwa; 15) zły stan zabytków (pałace, kościoły, parki); 16) mało przedszkoli; 17) słaba aktywność ośrodków kultury; 18) złe wyposażenie bibliotek wiejskich; 19) brak powszechnego dostępu do Internetu; 20) brak środków na koła zainteresowań (dzieci, młodzież i dorośli); 21) słaba znajomość języków obcych 22) obiekty sportowe wymagające modernizacji; 23) brak zaangażowania młodzieży w organizacjach społecznych; 24) świetlice wiejskie wymagające modernizacji i aktywizacji 25) brak programów funkcjonowania świetlic, instruktorów i świetlicowych.
<p>SZANSE w zakresie aktywności społeczno-kulturowej mieszkańców</p>	<p>ZAGROŻENIA w zakresie aktywności społeczno-kulturowej mieszkańców</p>
<ol style="list-style-type: none"> 1) aktywność LGD; 2) wzrost ducha współpracy i zaangażowania wśród lokalnych liderów i mieszkańców; 3) imprezy cykliczne i okolicznościowe integrujące środowisko (kulturalne, sportowe); 4) działalność integracyjna istniejących organizacji pozarządowych; 5) dotychczasowa integracja mieszkańców czterech gmin wokół wspólnych przedsięwzięć i inwestycji; 6) świadomość zgodności interesów; 7) współpraca lokalnych liderów oraz organizacji społecznych z lokalnymi władzami (partnerstwo społecznych sił rozwojowych); 8) koordynacja LGD do współpracy różnych organizacji społecznych; 9) wykorzystanie potencjału pedagogów; 10) współpraca z radami parafialnymi; 11) modernizacja drogi E6 oraz dróg powiatowych Kołobrzeg – Gościno i Kołobrzeg – Rymań (obie dochodzą-ce do E6); 12) świetlice wiejskie wymagające modernizacji i aktywizacji; 13) stworzenie warunków do tworzenia mini przedszkoli domowych; 14) reaktywacja kół gospodyń wiejskich; 15) programy profilaktyki zdrowotnej; edukacja prozdrowotna; wzrost kultury zdrowotnej; 16) zainteresowanie kursami językowymi, komputerowymi itp.; 	<ol style="list-style-type: none"> 1) emigracja mieszkańców do miast i za granicę (drenaż mózgow); 2) bezrobocie; 3) upolitycznienie inicjatyw oddolnych, chęć „zawłaszczenia” dobrych inicjatyw przez samorządy; 4) brak wiary znaczącej liczby mieszkańców w sukces przedsięwzięć; 5) opieszałość urzędników oraz podmiotów decyzyjnych; 6) konflikt lokalnych interesów; 7) niestabilny system opieki zdrowotnej; 8) postawy zdrowotne mieszkańców (np. unikanie kontaktu z lekarzem); 9) wzrost patologii społecznych; 10) likwidowanie bibliotek i małych szkół.

<ul style="list-style-type: none"> 17) wzrost zainteresowania rękodziełem (kowlstwo, hafty, witraże, zabawki ekologiczne) 18) przejawy oddolnej aktywności społecznej (Wielka Orkiestra Świątecznej Pomocy, Caritas, koła gospodyń wiejskich); zacieśnienie więzów międzyludzkich 19) większa ilość imprez kulturalno-rozrywkowych dla wszystkich grup mieszkańców 20) bliskość ośrodków akademickich; 21) szkolenia (wzrost umiejętności i kwalifikacji mieszkańców); 22) empatia (wzrost wrażliwości społ.); 23) edukacja rolników; 24) wykorzystanie ośrodków MONAR do walki z patologiami społecznymi; 	
--	--

ROZWÓJ TURYSTYKI I OCHRONA ŚRODOWISKA

MOCNE STRONY w zakresie rozwoju turystyki i ochrony środowiska	SŁABE STRONY w zakresie rozwoju turystyki i ochrony środowiska
<ul style="list-style-type: none"> 1) istniejące w niewielkiej ilości ścieżki turystyczne (piesze, konne, rowerowe); 2) wzorcowe gospodarstwa agroturystyczne; 3) łowiska rzeczne i morskie; 4) bliskość Kołobrzegu; 5) regionalne zabytki; 6) bliskość morza i Parsęty; 7) obszary NATURA 2000 8) spływy kajakowe; 9) środki z funduszu spójności "Dorzecze Parsęty"; 10) Związek Gmin Dorzecza Parsęty; 11) walory przyrodnicze, pomniki przyrody, lasy, bociany; 12) Stowarzyszenie na Rzecz Ekorozwoju wsi Gorawino; 13) aktywne koła wędkarskie i łowieckie. 14) atrakcyjny pas nadmorski oraz m. Kołobrzeg z dużą ilością turystów polskich i zagranicznych 15) rozbudowywana sieć wodociągowa i kanalizacyjna; 	<ul style="list-style-type: none"> 1) brak małej gastronomii; 2) brak zintegrowanej (międzygminnej) turystyki rowerowej i pieszej; 3) brak infrastruktury turystycznej poza pasem wybrzeża 4) brak oferty i zagospodarowanych atrakcji turystycznych poza pasem wybrzeża 5) niezagospodarowane dorzecze Parsęty; 6) brak rozwiniętej sieci tras rowerowych i dróg pomiędzy wybrzeżem a resztą regionu 7) brak ścieżek rowerowych z wydzielonym ruchem 8) bariery językowe; 9) brak szlaków turystycznych wzdłuż Parsęty i w całym regionie; 10) brak przystani kajakowych na Parsęcie; 11) znikoma ilość gospodarstw agroturystycznych; 12) istniejące bariery architektoniczne w zakresie obsługi turysty niepełnosprawnego (ergonomia obiektów użytkowych); 13) zbyt mała edukacja społeczeństwa w zakresie wiedzy ekologicznej; 14) zanieczyszczone stawy; 15) brak infrastruktury – kanalizacja, gazyfikacja; 16) brak promocji walorów przyrodniczych; 17) źle funkcjonujący system selektywnej zbiórki odpadów; 18) przyzwyczajenie ludzi do niedbalstwa; 19) spora ilość dachów azbestowych; 20) dzikie wysypiska śmieci.
SZANSE w zakresie rozwoju turystyki i ochrony środowiska	ZAGROŻENIA w zakresie rozwoju turystyki i ochrony środowiska
<ul style="list-style-type: none"> 1) zainteresowanie turystyką aktywną, w tym rowerową 2) możliwość rozwoju systemu ścieżek rowerowych (międzygminnych); 	<ul style="list-style-type: none"> 1) sprzeczność interesów (np. inwestorzy – przyrodnicy); 2) wymogi ochrony środowiska; 3) biurokracja samorządów;

<ul style="list-style-type: none"> 3) poprawa znajomości języków obcych; 4) promocja walorów turystycznych; 5) promocja oferty turystycznej; 6) Zainteresowanie obszarami Natura 2000; 7) niezagospodarowane stawy; 8) programy rolno-środowiskowe; 9) zainteresowanie alternatywnymi źródłami energii; 10) promowanie okolic o szczególnych walorach turystycznych i przyrodniczych; 11) egzekucja istniejącego prawa; 12) ekologiczne programy edukacyjne; 13) realizacja przepisów wynikających z „dyrektywy azotanowej”; 14) wprowadzanie segregacji odpadów. 	<ul style="list-style-type: none"> 4) mała świadomość ekologiczna wśród mieszkańców; 5) sprzeczność interesów różnych sił mających wpływ na rozwój obszaru; 6) intensyfikacja produkcji rolnej (nawożenie i chemizacja) po akcesji do UE; 7) niekontrolowane nawożenie mączkami mięsnymi i osadami ściekowymi; 8) korupcyjne zachowania urzędników; 9) nierealne przepisy regulujące działania w sferze eksploatacji środowiska naturalnego; 10) zniszczone drogi gminne; 11) trudny dostęp do środków unijnych, biurokratyczne procedury..
---	---

AKTYWNOŚĆ GOSPODARCZA OBSZARU

MOCNE STRONY w zakresie aktywności gospodarczej obszaru	SŁABE STRONY w zakresie aktywności gospodarczej obszaru
<ul style="list-style-type: none"> 1) ogórki (produkt regionalny); 2) zasoby ludzkie; 3) dobre ziemie (III i IV klasy); 4) plantacje leszczyny; 5) nieskażone środowisko; 6) dobry stan wód gruntowych i powierzchniowych; 7) dobry dostęp do mediów; 8) żyto; 9) hodowla ryb; 10) warunki klimatyczne; 11) warunki glebowe dla produkcji bioenergetycznej; 12) nadmiar słomy, która nie jest wykorzystywana; 13) przetwórnictwo ryb; 14) wytwórnia serów; 15) kiszenie ogórków (inaczej: istniejące zakłady przetwórstwa gwarantujące, jakość i tradycję produkcji); 16) dobre warunki do produkcji ekologicznej 17) istniejące obiekty przemysłowe; 18) produkcja miodu; 19) twórcy ludowi; 20) wzorce osobowe (wzorce aktywności); 21) kontynuowanie tradycji; 22) aktywni ludzie (jednostki); 23) stosunkowo niedrogie tereny inwestycyjne (poza pasem wybrzeża) 24) zmniejszenie bezrobocia 25) dużo miejscowości zgazyfikowanych; 	<ul style="list-style-type: none"> 1) brak odwagi; 2) mało nowoczesny sprzęt; 3) nieufność; 4) apatia; 5) niskie pH gleb wymagające dodatkowych nakładów; 6) brak funduszy; 7) mała świadomość; 8) negatywne doświadczenia wynikające z „kolektywizacji” w okresie realnego socjalizmu; 9) brak wiedzy; 10) mało zyskowna produkcja – brak chętnych do podjęcia ryzyka; 11) brak zbytu produktów rolnych; 12) marazm; 13) brak dostępnych dla mieszkańców Funduszy Inwestycyjnych; 14) brak kompetencji w zakresie pisania aplikacji o środki z UE 15) ograniczony dostęp do kredytów; 16) brak kwalifikacji w zakresie prowadzenia działalności gospodarczej; 17) wysokie koszty utrzymania przedsiębiorstw; 18) nieosiągalna, dla drobnych przedsiębiorców, promocja w mediach; 19) słaba sieć usług na wsiach; 20) brak miejsc noclegowych i parkingów;
SZANSE w zakresie aktywności gospodarczej obszaru	ZAGROŻENIA w zakresie aktywności gospodarczej obszaru
<ul style="list-style-type: none"> 1) gotowość do działania; 2) hodowla koni; 3) hodowla owiec; 	<ul style="list-style-type: none"> 1) spowolnienie gospodarcze w wyniku światowego kryzysu 2) istniejący system kredytowania;

<ul style="list-style-type: none"> 4) hodowla pieczarek; 5) duże gospodarstwa; 6) efektywna współpraca z ODR i OSChR; 7) napływ „miastowych”; 8) wietrzne tereny, możliwość budowy elektrowni wiatrowych (wiatr jako źródło taniej energii); 9) produkcja brykietów z traw i tataraku, wierzba energetyczna; 10) obniżenie kosztów produkcji pozarolniczej w wyniku dopłat; 11) szkolenia; 12) wierzba energetyczna, wykorzystanie nadmiaru słomy 13) produkcja warzyw i ziół (np. ogórek, kapusta, sałata lodowa, zioła, bratki); 14) zainteresowanie zdrową i ekologiczną żywnością 15) rzepak do produkcji oleju; 16) pozyskanie inwestorów; 17) niewykorzystane nisze rynkowe; 18) ciągła informacja; 19) zainteresowanie lokalnymi produktami; 20) niezagospodarowane stawy; 21) powiększanie obszarowe gospodarstw; 22) umocnienie się podmiotów gospodarczych w ciągu ostatnich 3 lat; 23) zwiększyło się zainteresowanie wsią. 	<ul style="list-style-type: none"> 3) napływ inwestorów pragnących wykupić ziemię (ale nie budować ani produkować); 4) niestabilność przepisów prawnych; 5) brak obiegu informacji producent-sprzedawca; 6) duże gospodarstwa (istniejące); 7) zewnętrzna konkurencja; 8) starzenie się wsi (nieciągłość generacyjna); 9) brak wiedzy; 10) warunki inwestycyjne (koszty inwestycji, drogie inwestycje); 11) normy UE; 12) konflikt pomiędzy celami LSR; 13) istniejące przepisy i procedury administracyjne; 14) trudności w pozyskiwaniu funduszy na rozwój; 15) emigracja uzdolnionych i ambitnych mieszkańców; 16) odpływ siły roboczej (brak rąk do pracy) 17) pogorszenie kondycji firm wskutek konkurencji tanich towarów z Chin.
--	--

Nie wszystkie elementy analizy SWOT zostały wykorzystane w konstruowaniu celów, gdyż obydwie procedury odbywały się niezależnie, gdyż dotyczyły różnych metod planowania strategicznego. Cele były wypracowywane metodą konstrukcji drzewa celów z pracą maksymalnie upraszczającą jego konstrukcję z wykorzystaniem elementów wypracowanych w trakcie przygotowywania ZSRW. Analiza SWOT w tej sytuacji stanowiła narzędzie uzupełniające, służące weryfikacji kierunków przyjętych w konstrukcji drzewa problemów. Należy podkreślić bardziej analityczny porządkujący aspekt konstruowania drzewa celów. Analiza SWOT z kolei pokazuje czynniki, które w drzewie problemów są pomijane, mianowicie zagrożenia dla realizacji celów strategii. Analizując powyższe tabele SWOT-a należy podkreślić następujące tendencje, które znalazły odzwierciedlenie w celach oraz zainteresowaniach poszczególnymi działaniami PROW wyrażonymi w ankietach oraz na warsztatach:

1. zainteresowanie samorządów rozwijaniem bazy pod działalność sportową i społeczną,
2. powszechna potrzeba rozwijania obiektów służących społecznościom wiejskim, takich jak świetlice, domy kultury, biblioteki
3. wzrost aktywności mieszkańców, częściowo wskutek działań związanych z powołaniem i aktywnością LGD,
4. zapotrzebowanie na wspieranie działalności zespołów i twórców lokalnych oraz rozwijanie zainteresowań dzieci i młodzieży,
5. zapotrzebowanie na realizację projektów związanych z kształtowaniem przestrzeni publicznej w związku z dostrzeganym niedbalstwem i zaniedbaniami,
6. zainteresowanie podnoszeniem kwalifikacji i kompetencji,
7. wzrost zainteresowania działalnością kulturalną, tradycją rzemiosłem oraz produktami lokalnymi w tym produktami ekologicznymi i zdrową żywnością nie tylko jako hobby ale również jako przedmiotem aktywności gospodarczej
8. wzrost zainteresowania aktywnym życiem społeczności lokalnej i integracją poprzez organizację wspólnych przedsięwzięć, imprez kulturalnych, festynów, konkursów itp.

9. zapotrzebowanie na rozwój turystyki oraz ochrony przyrody i działań z nimi związanych takich jak budowa bazy, obiektów, atrakcji, małej architektury, wspierania rozwoju działalności związanej z turystyką we wszystkich działaniach PROW-u,
10. zainteresowanie energią odnawialną, w tym produkcją i przetwarzaniem biomasy, ale również innymi źródłami energii odnawialnej,
11. zainteresowanie przedsiębiorczością i nowymi źródłami dochodów w oparciu o zasoby regionu, turystyka, produkty lokalne, w tym ekologiczne.

Wymienione wyżej tendencje znalazły odzwierciedlenie w celach strategicznych, operacyjnych i szczegółowych oraz w preferencjach co do rodzaju operacji możliwych do realizacji w ramach PROW.

Jednocześnie Analiza SWOT powinna stanowić narzędzie pomagające planować akcję informacyjną i promocję z uwagi na wydobycie elementów, które mogą utrudnić realizację LSR, takich jak np. brak odwagi, nieufność, apatia, brak wiedzy a które uwzględnić podejmując te działania.

4. Określenie celów ogólnych i szczegółowych LSR oraz wskazanie planowanych przedsięwzięć służących osiągnięciu poszczególnych celów szczegółowych, w ramach których będą realizowane operacje, zwanych dalej „przedsięwzięciami”.

1). Tabela celów LSR

Cel strategiczny I: Aktywność Społeczno-Kulturowa Mieszkańców

Cel ogólny I.1. Mieszkańcy mają poczucie wspólnoty

- Cel szczegółowy I.1.1. Promowanie wspólnych osiągnięć i działań realizowanych we współpracy
- Cel szczegółowy I.1.2. Organizowanie wspólnych festynów, imprez i zabaw
- Cel szczegółowy I.1.3. Działania związane z kultywowaniem tradycji, wzrostem wiedzy o regionie
- Cel szczegółowy I.1.4. Podnoszenie kwalifikacji oraz wiedzy poprzez szkolenia instruktorów, animatorów

Cel ogólny I.2. Mieszkańcy są zmotywowani do aktywności

- Cel szczegółowy I.2.1. Reaktywacja kół gospodyń wiejskich i wspieranie ich działań
- Cel szczegółowy I.2.2. Kultywowanie tradycji
- Cel szczegółowy I.2.3. Udział i organizowanie przeglądów i konkursów dla twórców lokalnych
- Cel szczegółowy I.2.4. Pomnażanie wiedzy i umiejętności mieszkańców
- Cel szczegółowy I.2.5. Organizacja imprez okolicznościowych
- Cel szczegółowy I.2.6. Wspieranie powstawania i rozwoju lokalnych organizacji pozarządowych
- Cel szczegółowy I.2.7. Aktywna młodość – wspieranie wspólnych przedsięwzięć młodych mieszkańców terenów wiejskich prowadzących do rozwoju osobistego i zawodowego.

Cel ogólny I.3. Mieszkańcy są zintegrowani

- Cel szczegółowy I.3.1. Organizacja imprez i spotkań, również masowych i sportowych
- Cel szczegółowy I.3.2. Remont i wyposażanie świetlic i obiektów kulturalnych
- Cel szczegółowy I.3.3. Popularyzacja gier i zabaw stolikowo-planszowych, towarzyskich, terenowych i innych form wspólnego spędzania czasu
- Cel szczegółowy I.3.4. Wspieranie rozwoju dostępu do Internetu, również szerokopasmowego

Cel szczegółowy II.3.5. Wspieranie działań związanych z Internetem na rzecz integracji społeczności regionu

Cel szczegółowy I.3.6. Wspieranie rozwoju i utrzymania placów zabaw, boisk sportowych, świetlic i innych obiektów integrujących społeczność lokalną

Cel ogólny I.4. Mieszkańcy mają poczucie własnej wartości

Cel szczegółowy I.4.1. Wzmacnianie przynależności do grupy (np. etnicznej, kulturowej itp.)

Cel szczegółowy I.4.2. Kluby seniora i rozwój opieki nad ludźmi starszymi

Cel szczegółowy I.4.3. Kluby młodzieżowe i wspieranie inicjatyw młodzieży na rzecz społeczności

Cel szczegółowy I.4.4. Działania związane z dostępem do wiedzy i kultury

Cel ogólny I.5. Mieszkańcy mają poczucie odpowiedzialności

Cel szczegółowy I.5.1. Działania na rzecz podnoszenia estetyki miejscowości

Cel szczegółowy I.5.2. Organizacja prelekcji, kursów, szkoleń rozwijających poczucie odpowiedzialności

Cel szczegółowy I.5.3. Działania związane z przeciwdziałaniem przemocy, uzależnieniom, wykluczeniu i patologiom

Cel szczegółowy I.5.4. Działania związane z propagowaniem, tworzeniem i funkcjonowaniem podmiotów ekonomii społecznej

Cel szczegółowy I.5.5. Działania na rzecz dzieci

Cel strategiczny II: Rozwój Turystyki i Ochrona Środowiska

Cel ogólny II.1. Środowisko jest nieskażone i czyste

Cel szczegółowy II.1.1. Wykorzystanie alternatywnych źródeł energii (woda, wiatr, energia słoneczna, biomasa, ekopaliwa)

Cel szczegółowy II.1.2. Zrównoważone zalesianie terenów nie wykorzystanych rolniczo

Cel szczegółowy II.1.3. Żyjemy zgodnie z zasadami rozwoju zrównoważonego

II.1.3. 1. Ciągła edukacja ekologiczna dzieci, młodzieży i dorosłych

II.1.3. 2. Promowanie i wspieranie przedsięwzięć proekologicznych

II.1.3. 3. Świadomość mieszkańców oraz warunki w zakresie selektywnej zbiórki i segregacji odpadów

II.1.3. 4. Dobrze rozwinięta infrastruktura techniczna (wodno-kanalizacyjna, gaz)

II.1.3.5. Miejscowości są estetyczne a obiekty zabytkowe utrzymane

II.1.3.6. Działania związane z ochroną i zrównoważonym wykorzystaniem obszarów NATURA 2000

Cel szczegółowy II.1.4. Aktywnie chronimy przyrodę

II.1.4.1. Zachowanie torfowisk, rozlewisk i naturalnych oczek wodnych

II.1.4.2. Znakowanie i bezpieczne udostępnianie obiektów przyrodniczych

Cel szczegółowy II.1.5. Aktywnie współpracujemy ze Związkiem Mast i Gmin Dorzecza Parsęty, Lasami Państwowymi i innymi organizacjami chcącymi pracować na rzecz rozwoju zrównoważonego naszego regionu

Cel ogólny II.2. Turystyka w naszym regionie jest dobrze rozwinięta i zrównoważona

Cel szczegółowy II.2.1. Jesteśmy znani z życzliwości i kultury osobistej w obsłudze przyjezdnych

II.2.2.1. Szkolenia z zakresu marketingu, obsługi klientów i savior-vivre'u

Cel szczegółowy II.2.2. Zapewniamy dobrą informację turystyczną

Cel szczegółowy II.2.3. Dysponujemy dobrze rozwiniętą bazą turystyczną (hotele, ośrodki wypoczynkowe, prywatne kwatery, agroturystyka)

II.2.3.1. Wspieranie finansowania projektów przekształceń i bazy

II.2.3.2. Działania na rzecz dobrego produktu (szkolenia tematyczne, właściwy dobór produktów, wiedza rynkowa itp.)

Cel szczegółowy II.2.4. Turystom wypoczywającym nad morzem i w całym regionie rozwijamy uzupełniającą ofertę atrakcji (wioski tematyczne, ogrody, parki, centra rozrywki, ścieżki tematyczne, rowerowe, łowiska wędkarskie itp.)

II.2.4.1. Łączenie ścieżek rowerowych w trasy i włączanie w systemy regionalne i międzynarodowe

II.2.4.2. Organizacja giełdy pomysłów i rozwiązań

II.2.4.3. Wspieranie finansowania projektów przekształceń i bazy

II.2.4.4. Kreowanie nowych i ciekawych produktów turystycznych

II.2.4.5. Rozwój produktu turystycznego „Szlak Rowerowy– Kołobrzaska Natura 2000 - Sport, Rekreacja, Edukacja”

II.2.4.6. Rozwój morskiej i śródlądowej turystyki wędkarskiej

Cel szczegółowy II.2.5. Wypromowana kuchnia i produkty lokalne

II.2.5.1. Szkolenia, warsztaty, kursy przetwórstwa produktów pochodzących z własnych gospodarstw rolnych

II.2.5.2. Wspieranie uczestnictwa w konkursach produktów lokalnych, tradycyjnych i regionalnych

II.2.5.3. Promocja produktów lokalnych, regionalnych i tradycyjnych na targach krajowych i zagranicznych

Cel szczegółowy II.2.6. Estetyzacja miejscowości

II.2.6.1. Szkolenia, kursy, projekty estetyzacji miejscowości

Cel szczegółowy II.2.7. Mamy dostęp do Internetu

Cel szczegółowy II.2.8. Mamy wygodną i przyjazną sieć komunikacyjną

Cel strategiczny III: Efektywna i dochodowa działalność gospodarcza

Cel ogólny III.1. Działalność pozarolnicza jest efektywna i dochodowa (wzmacniamy naszą przedsiębiorczość)

Cel szczegółowy III.1.1. Wykwalifikowana kadra pracownicza (szkolenia i warsztaty dla pracowników)

Cel szczegółowy III.1. 2. Nowoczesny park maszynowy

Cel szczegółowy III.1.3. Wsparcie rzemiosła, tradycyjnych zawodów, i prostej produkcji lokalnej i tradycyjnej o wysokiej, jakości

Cel szczegółowy III.1. 4. Renoma i dobre marki firm

Cel szczegółowy III.1. 5. Udział w targach i promocja produktu

Cel szczegółowy III.1.6. Organizacja targów przedsiębiorczości lokalnej

Cel szczegółowy III.1.7. Pomoc w pozyskiwaniu wsparcia finansowego i zabezpieczeń

Cel szczegółowy III.1.8. Działania na rzecz dobrego produktu (szkolenia tematyczne, właściwy dobór produktów, wiedza rynkowa itp)

Cel szczegółowy III.1.9. Wspieranie powstawania nowych i wzmacniania potencjału istniejących firm

Cel szczegółowy III.1.10. Promocja, wspieranie i szkolenia w zakresie prowadzenia i rozwoju firm internetowych

Cel szczegółowy III.1.11. Wspieranie finansowania przekształceń i bazy służących odchodzeniu od rolnictwa, zwłaszcza w zakresie wykorzystania alternatywnych źródeł energii

Cel szczegółowy III.1.12. Wsparcie wdrażania informatycznych systemów wspomagających zarządzaniem firmą, kontaktami z klientami itp. wykorzystanie IT w przedsiębiorczości obszarów wiejskich

Cel o ogólny III.2. Działalność rolnicza jest efektywna i dochodowa (pomagamy naszemu rolnictwu)

Cel szczegółowy III.2.1. Wsparcie dla działań zmierzających do tworzenia grup producentów i innych zrzeszeń

Cel szczegółowy III.2.2. Wsparcie działań związanych z promowaniem i sprzedażą produktów finalnych

Cel szczegółowy III.2.3. Działania na rzecz dobrego produktu (szkolenia tematyczne, właściwy dobór produktów, wiedza rynkowa itp.)

Cel szczegółowy III.2.4. Wspieranie działań na rzecz rozwoju rolnictwa ekologicznego i biodynamicznego.

Cel szczegółowy III.2.5. Wsparcie rozwoju przetwórstwa produktów lokalnych

Cel szczegółowy III.2.6. Wsparcie produkcji biomasy na terenach nieprzydatnych do produkcji żywności oraz uzupełnianie różnorodności krajobrazowej poprzez wprowadzanie elementów produkcji biomasy (np. w formie zadrzewień śródpolnych)

Cel strategiczny IV: Stowarzyszenie Lokalnej Grupy Działania „Siła w Grupie” silną i niezależną ekonomicznie organizacją integrującą mieszkańców regionu.

Cel ogólny IV.1. Budowanie potencjału organizacyjnego i kapitału ludzkiego LGD.

Cel szczegółowy IV.1.1. Biuro Stowarzyszenia stanowi silny ośrodek wsparcia dla członków Stowarzyszenia, mieszkańców, beneficjentów oraz liderów lokalnych w ich działaniach i realizacji LSR

Cel szczegółowy IV.1.2. Członkowie Stowarzyszenia są znakomitymi liderami w swoich środowiskach o wysokich kwalifikacjach i kompetencjach (Szkolenia dla członków, pracowników i współpracowników LGD, udział we współpracy)

Cel ogólny IV.2. Mamy pole aktywności zapewniające niezależność finansową

Cel szczegółowy IV.2.1. Wypracowanie efektywnego i interesującego projektu współpracy w ramach celów wypracowanych w LSR

Cel szczegółowy IV.2.2. Opracowanie koncepcji i dokumentacji przedsięwzięcia gospodarczego

2). Tabela wskaźników realizacji LSR w zakresie operacji

Minimalna ilość operacji w ramach poszczególnych działań PROW wyznaczająca minimalne wskaźniki realizacji Lokalnej Strategii Rozwoju w poszczególnych latach wraz z maksymalnym poziomem dofinansowania jednej operacji:	
Różnicowanie w kierunku działalności nierolniczej	Tworzenie i rozwój mikroprzedsiębiorstw
2009 - 2	2009 - 2
2010 - 2	2010 - 2
2011 - 3	2011 - 3
2012 - 4	2012 - 4
2013 - 4	2013 - 5
2014 - 4	2014 - 4
2015- 0	2015- 0
Razem - 19	Razem – 20
Max. dofinansowanie jednej operacji - 25 000,00 zł	Max. dofinansowanie jednej operacji - 25 000,00 zł
Odnowa i rozwój wsi	Małe projekty
2009 - 3	2009 - 6
2010 - 3	2010 - 10
2011 - 2	2011 - 10
2012 - 2	2012 - 10
2013 - 2	2013 - 11
2014 - 2	2014 - 11
2015- 0	2015- 0
Razem – 14	Razem – 58
Max. dofinansowanie jednej operacji - 100 000,00 zł	Max. dofinansowanie jednej operacji - 25 000,00 zł

Kryteria lokalne promują projekty mniejsze, więc spodziewamy się, że rzeczywista ilość operacji zrealizowanych w ramach poszczególnych działań będzie zdecydowanie większa.

Przyjmuje się, że na projekty z Odnowy Wsi zgłaszane przez jednostki samorządu terytorialnego przeznaczony się w pierwszych dwóch latach po 100 000,00 zł, tak aby każdy samorząd – członek Stowarzyszenia, w tym czasie, mógł zrealizować przynajmniej jedną operację. Te operacje będą rekomendowane do dofinansowania. Pozostałe środki w ramach limitu budżetowego będą przydzielone na mniejsze projekty zgodnie z punktacją zawartą w karcie kryteriów lokalnych.

Z uwagi na małą, w stosunku do ilości celów zawartych w LSR, możliwą do realizacji ilość operacji z góry zakładamy, że tabela celów służy tylko do lokowania tematycznego zgłaszanych projektów i pełni funkcję ram tematycznych, w których panuje dowolność lokowania w nich operacji. To beneficjenci z regionu działania LGD będą decydowali, które tematy są dla nich najbardziej interesujące i będzie to jeden z ważniejszych elementów podlegających monitorowaniu oraz okresowej ewaluacji, które posłużą do ewentualnej przyszłej weryfikacji wskaźników zarówno ilościowych jak i kwotowych.

W rozdziale 10 zostały przytoczone wyniki badań ankietowych pokazujących preferencje lokalne w stosunku do możliwych do realizacji operacji z PROW. Przyjęte wartości graniczne pozwalają na przybliżone zlokalizowanie operacji w tabeli celów. Przyczyny pominięcia wskaźnikowania celów wyjaśniono w punkcie 12 i 13.

Zasady realizacji operacji w ramach poszczególnych działań PROW można znaleźć w **Załączniku nr 3 do LSR R**, zawierającym poszczególne rozporządzenia i zasady.

5. Określenie misji LGD.

Wizja określa stan docelowy, do którego zmierzamy jako mieszkańcy obszarów wiejskich gmin uczestniczących w przedsięwzięciu. Chcemy, żeby nasz region odpowiadał poniższemu opisowi:

Wizja obszaru LGD

Nasza wieś jest dobrym miejscem życia dla nas i naszych dzieci, gościnna i chętnie odwiedzana przez turystów. Dbamy o jej wygląd, przyrodę i środowisko, jesteśmy aktywni i otwarci; sami budujemy swoją przyszłość przez pracę i współdziałanie.

Wizja ta pokazuje, że w priorytetach mieszkańców tak naprawdę mieści się rozwój zrównoważony regionu, co znalazło wyraźne odbicie w celach wypracowanych na warsztatach. Wynika z nich głęboka świadomość wartości przyrodniczej obszaru działania LGD, jego unikatowość i konieczność z jednej strony zachowania walorów a z drugiej zrównoważonego zdyskontowania tych walorów. Ponadto Cele odzwierciedlają głęboką troskę o ludzi, o przyszłość mieszkańców i jakość samej społeczności, która powinna być aktywna, zintegrowana i o wysokich kompetencjach. Rolą Lokalnej Grupy Działania będzie wspieranie wszelkich działań, które przybliżają nas do osiągnięcia tego stanu. Stąd możemy określić myśl przewodnią, filozofię funkcjonowania i aktywności Stowarzyszenia Lokalnej Grupy Działania „Siła w Grupie”, czyli **misję** LGD jako organizacji:

Misja LGD

Stowarzyszenie Lokalnej Grupy Działania „Siła w Grupie” kreuje i wspiera rozwój zrównoważony dbając o sprawną realizację działań zaplanowanych w LSR i pobudzanie aktywności mieszkańców do działania na rzecz dobra wspólnego jakim jest nasz piękny i atrakcyjny region.

Realizacji tej misji będzie służyła aktywność LGD zarówno w zakresie możliwości, jakie daje PROW w latach 2007-2013 jak również inne programy unijne i krajowe, które pozwolą włączyć się aktywnie Stowarzyszeniu w realizację LSR, nie tylko jako instytucja, która poprzez Radę promuje realizację LSR wśród wnioskodawców, ale również poprzez samodzielne wnioskowanie o środki na realizację niektórych działań z innych funduszy. Te działania powinny pomóc Lokalnej Grupie Działania osiągnąć niezależność finansową oraz a także uniezależnić się od różnych nacisków, co zapewni również Radzie niezależność i obiektywność przy wyborze operacji.

W zgodzie z tą misją pojawił się IV cel strategiczny, który występował wcześniej, jako domyślny cel nie zwerbalizowany wprost wcześniej, i pojawił się on teraz ponownie podczas warsztatów i dyskusji po nich. Wynika on z istoty podejmowanych działań, które zmierzają do budowania potencjału LGD jako niezależnego integratora działań we wszystkich środowiskach obszarów wiejskich oraz docelowo zmierzający do znalezienia swojego miejsca w życiu społeczno gospodarczym i uzyskanie niezależności finansowej. Zamierza się osiągnąć ten cel poprzez:

- wzrost umiejętności i aplikowanie do innych programów UE na działania związane z realizacją LSR

- wypracowanie pola aktywności gospodarczej zapewniającej niezależność finansową (w zakresie edukacji, pomocy społecznej, turystyki lub usług związanych z ochroną środowiska w oparciu m.in. o możliwości, jakie dają projekty współpracy)

W tym miejscu otwiera się pole dla realizacji projektu współpracy, który musi jednoznacznie wspierać cel strategiczny IV oraz mieścić się w ramach wypracowanych w ramach LSR któregoś z pozostałych celów i być z nią generalnie zgodny. Może być on realizowany w partnerstwie strategicznym na podstawie podpisanego porozumienia z partnerem z terenu działania LGD oraz z innymi partnerami krajowymi i/lub zagranicznymi.

6. Wykazanie spójności specyfiki obszaru z celami LSR.

Najważniejszymi aspektami spójności obszaru są zagadnienia związane z rozwojem kapitału społecznego, więzi społecznych, kompetencji mieszkańców regionu, turystyką oraz ochroną przyrody i środowiska oraz wzmocnieniem przedsiębiorczości i rolnictwa. Szczególnym polem współpracy była od dawna np. ochrona przyrody czy turystyka rowerowa realizowane w ramach powiatu czy też Związku Miast i Gmin Dorzecza Parsęty. Ta działalność integrowała gminy uczestniczące w LGD jeszcze przed pojawieniem się programu Leader. Efektem tej współpracy było na przykład ustanowienie szczególnych obszarów ochrony NATURA 2000 a także objęcie ochroną oraz udostępnieniem dla turystów, zwłaszcza rowerowych wielu zabytkowych, ponad 300 letnich dębów, w tym jednych z najstarszych w Polsce. Innym polem spójności jest współpraca, która łączyła samorzady przed Leaderem w ramach powołanych przez nie struktur, a teraz dzięki temu programowi uzyskała nowy wymiar pozwalając na zacieśnianie współpracy w ramach LGD. Gminy od połowy lat 90-tych ubiegłego wieku ściśle współpracują ze sobą w sprawach związanych z ochroną środowiska, edukacją ekologiczną czy rozwojem turystyki, w tym również w ramach Związku Miast i Gmin Dorzecza Parsęty, który ma siedzibę u nowego członka LGD, w Karlinie. Wszystkie te obszary spójności znajdują odzwierciedlenie w celach zarówno strategicznych jak i operacyjnych. Natomiast jeden z celów strategicznych, cel IV, wiąże się ze wzmacnianiem więzi i współpracy nie tylko pomiędzy samorządami, ale i innymi organizacjami i aktywnymi liderami społeczności lokalnych, którzy mogą się spotkać na płaszczyźnie współpracy w ramach Lokalnej Grupy Działania.

Leader jest podejściem do rozwoju obszarów wiejskich, polegającym na oddolnym opracowaniu przez lokalną społeczność wiejską tego regionu lokalnej strategii rozwoju obszarów wiejskich oraz realizacji wynikających z niej projektów. Takie podejście oddolne wzmocni spójność podejmowanych lokalnie decyzji, podniesie jakość zarządzania i przyczyni się do wzmocnienia kapitału społecznego w społecznościach wiejskich a także skłoni do stosowania innowacyjnych rozwiązań w zakresie rozwoju regionu.

7. Uzasadnienie podejścia zintegrowanego dla przedsięwzięć planowanych w ramach LSR.

Zintegrowane podejście dla przedsięwzięć planowanych przez Stowarzyszenie LGD „Siła w Grupie” dotyczyć będzie trzech aspektów:

1. bezpośrednich powiązań między wyznaczonymi w trakcie tworzenia LSR celami;
2. bezpośrednich związków między podmiotami i aktorami lokalnymi uczestniczącymi w realizacji LSR;
3. wykorzystania charakterystycznych dla terenu LGD „Siła w Grupie” zasobów lokalnych, tożsamości i dziedzictwa kulturalno-przyrodniczego.

Należy zauważyć, iż wszystkie cztery cele są ze sobą bezpośrednio powiązane. Oddziałują na siebie i wzmacniają swoje oddziaływanie w taki sposób, iż powodzenie w realizacji jednego z celów zwiększa szanse na sukces w osiągnięciu celów pozostałych. Rozwój turystyki i agroturystyki bezsprzecznie zależy od zachęcenia do różnicowania działalności wśród mieszkańców wsi.

Równocześnie, rozwój przedsiębiorczości wśród dotychczasowej społeczności rolniczej nie oznacza w przypadku LGD „**Siła w Grupie**” prób sprowadzenia przemysłu, mogącego zagrozić czystemu środowisku - jednemu z największych zalet obszaru. Strategia wyraźnie wspiera rozwój lokalny poprzez wzmocnienie potencjału wewnętrznego a nie przez duże inwestycje zewnętrzne. One i tak „ciągną” na obszar pasa wybrzeża. Są to jednak inwestycje zwiększające szanse pozostałych obszarów „wewnętrznych” pod warunkiem ich zdyskontowania.

Działania podjęte w zakresie ochrony środowiska i przyrody oraz budowy infrastruktury turystycznej będą miały bezpośredni wpływ na zwiększenie ruchu turystycznego i rozwój agroturystyki. Turyści, zachęceni czystym powietrzem oraz dbałością o lasy z pewnością chętniej zdecydują się na odwiedzić którąś z gmin wchodzącej w skład Stowarzyszenia LGD „**Siła w Grupie**”.

Podobnie wygląda korelacja między celem dążącym do wytworzenia produktu lokalnego a wzrostem liczby turystów. Lokalna Grupa, posiadając specyficzny produkt lokalny, oparty na endogenicznych zasobach, może łatwiej się wypromować, wyróżnić spośród pozostałych jednostek samorządu terytorialnego lub innych podmiotów, a tym samym mocniej zapaść w pamięć turystów. Pełna realizacja tego celu zaowocuje także wzrostem przedsiębiorczości - do wytwarzania np. miodu bądź też innych produktów pszczelarskich (potencjalnych produktów lokalnych) zaangażować się mogą mieszkańcy z obszaru grupy, czerpiąc z tego zyski, podobnie będzie z innymi produktami lokalnymi, takimi jak „Ogórek Kołobrzescki” czy specjalnie kiszona kapusta.

Wzrost kompetencji mieszkańców będzie mieć wpływ na pozostałe cele. Bardziej wykształceni i świadomi mieszkańcy to więcej działalności pozarolniczych, bardziej rozbudowana oferta turystyczna, mniej zagrożeń dla środowiska naturalnego.

Cel odnoszący się do turystyki wymagać będzie współdziałania trzech sektorów: władz gmin tworzących LGD, przedstawicieli LGD oraz mieszkańców. Od tych ostatnich zależeć będzie przede wszystkim rozbudowa infrastruktury turystycznej oraz dostosowanie oferty turystycznej do potrzeb odwiedzających. Na barkach LGD spoczywać będzie odpowiedzialność m.in. za organizację szkoleń i kursów podnoszących kwalifikacje mieszkańców trudniących się agroturystyką oraz informowanie o dostępnych środkach zewnętrznych. Promocja obszaru LGD należeć będzie do przedstawicieli Lokalnej Grupy, jak i władz poszczególnych gmin. Oczywiście Realizacja tych celów będzie musiała odbywać się różnymi „ścieżkami” finansowymi, ponieważ sama Stowarzyszenie LGD „Siła w Grupie” nie może być beneficjentem operacji przewidzianych na realizację LSR ze środków PROW zarezerwowanych na działania Leader.

Podobny podział obowiązków będzie dotyczył zintegrowanych działań z dziedziny produktu lokalnego. Pomysły na produkty pochodzić mogą od członków Grupy, jednak odpowiedzialnymi za wprowadzanie ich na rynek oraz promocję będą także partnerzy lokalni reprezentujący różne środowiska. Powinni oni przejść odpowiednie szkolenia, przygotowane bądź to przez władze gmin, bądź też przez stowarzyszenia lokalne..

Większy stopień skomplikowania wykazywać będą zależności dotyczące podwyższenia poziomu kompetencji mieszkańców obszaru Lokalnej Grupy. Naczelnym założeniem, przyświecającym LGD jest zwiększenie liczby podmiotów gospodarczych świadczących usługi hotelarsko-gastronomiczne czy pozarolnicze. Pilne zatem i przewidziane w LSR jest przeprowadzenie sesji szkoleń przystosowujących osoby do pełnienia usług turystycznych oraz informowanie o środkach zewnętrznych na rozwój punktów hotelowych, miejsc noclegowych czy usług agroturystycznych.

Innym zadaniem, przewidzianym w LSR jest podnoszenie świadomości ekologicznej poprzez promocję zachowań proekologicznych, dbałość o zdrową żywność, produkcję ekologiczną czy najogólniej mówiąc rozwój zrównoważony. Oznaczałoby to przede wszystkim organizowanie lokalnych kampanii społecznych - wespół z podmiotami gospodarczymi, w tym rolnikami, gospodarstwami agroturystycznymi bądź szkołami. Takie kampanie byłyby skupione wokół konkretnego problemu (np. promocja żywności ekologicznej, oszczędniejsze używanie torebek foliowych, wykorzystanie biomasy, ochrona krajobrazu itp) lub poświęcone jakiemuś wydarzeniu.

Trzeci aspekt integracyjny odnosi się do zasobów wykorzystywanych w działaniu. Niewątpliwie, każdy cel koncentruje się na endogenicznych właściwościach, charakterystycznych tylko dla obszaru Lokalnej Grupy Działania. Szczególnie widoczne jest to przy celach dotyczących ochrony środowiska oraz produktu lokalnego. Oba przedsięwzięcia w sposób bezsprzeczny dotyczą miejsc i obiektów stanowiących dziedzictwo bądź przyrodnicze, bądź kulturowe. Pierwszy z nich skupia się na zasobach naturalnych i za główne zadanie stawia sobie ich ochronę. Niezbędne będzie zatem szczegółowe poznanie flory i fauny, zorientowanie się, co stanowi największe zagrożenie dla otoczenia naturalnego i jak to zagrożenie najefektywniej zneutralizować. Drugi cel - produkt lokalny - może zostać osiągnięty poprzez oparcie się na lokalnych tradycjach i uwarunkowaniach kulturowych.

Równie mocno zależny od zasobów endogenicznych jest rozwój turystyki i agroturystyki. Podniesienie atrakcyjności turystycznej możliwe jest dzięki rozszerzeniu oferty dla odwiedzających o możliwość nabycia lokalnych produktów rękodzielniczych, organizowanie festiwali poświęconych lokalnym tradycjom czy też ginącym zawodom. W tym mieści się również zwiększanie oferty turystycznej z wykorzystaniem własnych zasobów. Jednym z pomysłów jest łączenie regionu siecią szlaków turystycznych wraz z miejscami wypoczynku, edukacji i rekreacji. Dokumentacja samej trasy rowerowej po nasypie zlikwidowanej i zdemontowanej kolejki wąskotorowej została wykonana w II schemacie PPL+. Zaplanowano również miejsce wypoczynku i rekreacji połączone z funkcją edukacji przyrodniczej i przyrodniczą ścieżką edukacyjną planowaną wspólnie z Nadleśnictwem Gościno, które może w przyszłości stać się ważnym elementem dywersyfikacji spędzania czasu przez turystów odwiedzających region. LSR jest otwarta na tego rodzaju działania związane z budową infrastruktury o obudowy tych przedsięwzięć tkanką gospodarczych, kulturalnych i społecznych przedsięwzięć.

Będzie to służyć rozwojowi całego regionu, gdyż pobyt w miejscowościach nadmorskich dysponujących bazą noclegową jakiej nigdy nie będzie w pozostałych częściach regionu stanie się bardziej atrakcyjny, gdy region będzie dysponował różnorodną ofertą spędzenia czasu, zwłaszcza w zakresie coraz popularniejszych form wypoczynku aktywnego.

Powodzenie realizacji każdego z tych celów uzależnione jest od jak najszerzego uczestnictwa społeczności lokalnej i ścisłej współpracy bez rywalizacji. Co więcej, nie może się skończyć tylko na uczestnictwie - niezbędna jest ścisła współpraca oraz koordynacja działań. Rolą LGD będzie wspieranie mieszkańców, organizacji pozarządowych, przedsiębiorstw, instytucji samorządowych i innych w korzystaniu ze środków Osi 4 LEADER Programu Rozwoju Obszarów Wiejskich na lata 2007-2013 oraz innych środków pomocowych. Od aktywności wszystkich uczestników i partnerów lokalnych będzie zależało osiągnięcie celów LSR oraz zrównoważony rozwój obszaru.

8. Uzasadnienie podejścia innowacyjnego dla przedsięwzięć planowanych w ramach LSR.

Podejście innowacyjne w Lokalnej Strategii Rozwoju Stowarzyszenia LGD „*Sila w Grupie*” odnosi się przede wszystkim do obszaru, którego dotyczy Strategia. Jest to obszar, który dotychczas rozwijał się wysoce dychotomicznie (dwutorowo) – tereny pasa wybrzeża podstawą gospodarki uczyniły turystykę wypoczynkową i częściowo zdrowotną rozwijając się bardzo dynamicznie, natomiast obszary pozostałe rozwijały się dużo wolniej a podstawą gospodarki było rolnictwo, leśnictwo i drobna przedsiębiorczość. W LSR zaplanowano zrównoważony rozwój tego obszaru stawiając na wyrównywanie tempa rozwoju poprzez wspieranie tych obszarów, które mogą stanowić doskonałe zaplecze dla pasa nadmorskiego rozwijając uzupełniającą ofertę turystom wypoczywającym nad morzem i współdziałając z mieszkańcami i przedsiębiorcami tego wąskiego pasa. O rozwijaniu tych nowych funkcji obszarów oddalonych nieco od wybrzeża mówi się już od dawna, jednak dotychczas nie było narzędzi, które wsparły by ten rozwój. Teraz takim narzędziem ma się stać LSR i środki, które mogą być wykorzystane na jej realizację.

I Cel Strategiczny: Aktywność Społeczno - Kulturowa zwraca uwagę na innowacyjny aspekt w odniesieniu do lokalnej społeczności, a zwłaszcza zaplanowania nowatorskich działań, których rezultatem byłby wzrost kapitału społecznego. Uznano, że aktywność i integracja społeczna oraz

podnoszenie kwalifikacji to jedno z podstaw rozwoju zrównoważonego a taka koncentracja i postawienie tego zagadnienia na pierwszym miejscu świadczy o wysokim poziomie świadomości grupy planującej oraz wysoce innowacyjnym podejściu do rozwoju obszarów wiejskich.

II Cel strategiczny: Rozwój Turystyki i Ochrona Środowiska cechuje się innowacyjnym podejściem do zasobów przyrodniczych i środowiskowych. W jego ramach wyodrębniono działania związane z przyrodą i środowiskiem, jako jeden z celów operacyjnych. Wprawdzie samorządy od dawna dbają o środowisko współpracując ze sobą w ramach Związku Miast i Gmin Dorzecza Parsęty, jednym z najlepiej działających związków komunalnych w kraju, w ramach którego realizowany jest ogromny projekt budowy infrastruktury wodno-kanalizacyjnej, prowadzącego również swoje Centrum Edukacji Ekologicznej, jednak liderzy zwrócili uwagę na potrzebę rozszerzenia tych działań o wykorzystanie alternatywnych źródeł energii na poziomie mieszkańca (bo farmy wiatrowe powstają w regionie, ale jest to kompetencją dużych, najczęściej zagranicznych firm). Dotychczas tylko dużo się mówiło o alternatywnych źródłach energii (w domyśle mając na uwadze głównie biomasę), ale jak dotąd ani rolnicy ani mieszkańcy nie bardzo się angażowali w te działania. Intencją LSR jest maksymalne wspieranie działań od produkcji do przygotowania produktów finalnych a nie sprowadzanie regiony wyłącznie do roli producenta surowców. Ponadto zwrócono uwagę na innowacyjne w regionie podejście do edukacji ekologicznej i związanych z nią działań, które powinny obejmować szersze niż dotychczas zagadnienia i przede wszystkim uczyć zasad rozwoju zrównoważonego i że wszystkie te działania powinny się równoważyć, tym bardziej, że większość obszaru działania LGD jest związanych z ochroną w ramach programu NATURA 2000. Dążenie do zrównoważenia działań środowiskowych jest innowacją na tym obszarze i może być rozwijane w partnerskim powiązaniu z działaniami Związku Miast i Gmin Dorzecza Parsęty, o na pozwraca uwagę jeden z celów szczegółowych. Drugi cel operacyjny jest związany ze zrównoważonym rozwojem turystyki. Liderzy pracujący jako grupa planistyczna, doskonale zdają sobie sprawę ze znaczenia zasobów środowiskowych tego obszaru a jednocześnie ich słabego wykorzystania dla potrzeb rozwoju turystyki, tworzenia oferty alternatywnego spędzania czasu przez rzesze turystów spędzających czas na wąski pasie wybrzeża. Skutkiem takiego układu jest słaby rozwój „wewnętrznych” obszarów wiejskich i nadmierna presja i degradacja w obrębie wąskiego pasa wybrzeża. Dlatego innowacyjnym podejściem w LSR jest z jednej strony pokazanie tego niezrównoważenia a z drugiej strony zaplanowanie wielu uzupełniających się rozwiązań w zakresie rozwoju turystyki, które mają na celu wspieranie rozwoju oferty turystycznej na terenach ciekawych przyrodniczo a jednocześnie zaniedbanych gospodarczo. Z drugiej strony planuje się mądre udostępnianie obszarów cennych przyrodniczo poprzez budowę odpowiedniej infrastruktury turystycznej takiej jak trasy rowerowe, centra edukacji, wsie tematyczne, zadbanie o estetykę miejscowości, plenerową edukację itp. planowe działania. Innowacją jest również wskazanie, że obszar jest jeden i problemy rybaków są bardzo podobne do problemów rolników i że wymagają wsparcia w celu znalezienia optymalnych rozwiązań. Innowacją jest, że LDG w ramach strategii dostrzega potrzeby wszystkich grup mieszkańców wymagających wsparcia i planuje, w ramach rozwoju zrównoważonego regionu, włączyć do swoich działań tę grupę poprzez pomoc w wykorzystaniu na rozwiązywanie ich problemów możliwości, jakie daje program SPO–Ryby.

III. Cel strategiczny: Efektywna i dochowa działalność gospodarcza obejmuje dwa cele operacyjne. Pierwszy cel operacyjny, to Działalność pozarolnicza jest efektywna i dochodowa z podtekstem wzmocnienia naszej przedsiębiorczości w sposób innowacyjny traktuje potrzeby przedsiębiorców zwracając uwagę na kwalifikacje i kompetencje pracowników i przedsiębiorców, działania związane z budową marki, nowoczesnością nowoczesnymi technologiami, Internetem oraz marketingiem i promocją, ale również kultywowaniem tradycyjnych zawodów i rzemiosła. Liderzy z grupy planistycznej zdają sobie sprawę, że ekonomia jest nieodłącznym elementem naszego życia i jedną z ważnych podstaw rozwoju regionu i elementem dobrego samopoczucia mieszkańców. Jednocześnie uznano, że przedsiębiorcy, to grupa ludzi zaradnych, dla których dodatkowe środki na opisane działania z pewnością pomogą w różnych działaniach, ale z drugiej strony powinni oni w większej mierze korzystać bezpośrednio ze środków PROW a nie nastawiać się głównie na Lidera. Środki te powinny stanowić tylko drobne uzupełnienie z uwagi na ich skromny raczej wymiar. Dlatego w całej strategii

zaplanowano dla przedsiębiorców, tak jak zresztą i dla rolników nieco mniej środków niż na inne działania.

Drugi cel operacyjny w ramach III celu strategicznego to: Działalność rolnicza jest efektywna i dochodowa z podtekstem – pomagamy naszemu rolnictwu. Innowacyjność tego celu wynika z nacisków na wspieranie działań efektywnych w rolnictwie ale jak dotychczas nie znajdujących odzwierciedlenia w rzeczywistości. Pomimo dużej promocji nie powstała na naszym terenie żadna grupa producencka. Dlatego w strategii znalazło to odzwierciedlenie w jednym z celów szczegółowych. Tu również podkreślamy wagę jakości produktów i podnoszenia kwalifikacji i kompetencji. Nasz region ma opinię ekologicznego i chcielibyśmy, żeby nikt nie psuł tej marki, bo ma ona ścisły związek z rozwojem turystyki. Jak się okazało produkcja biomasy nie zawsze jest prowadzona z pożytkiem dla środowiska. Innowacyjnym rozwiązaniem w LSR jest wspieranie planowania produkcji biomasy w sposób nie kolidujący ze środowiskiem, produkcją żywności a jednocześnie wzbogacający strukturę krajobrazu, np. przez tworzenie zadrzewień śródpolnych i pasowych kultur niż wielkich monokultur upraw biopaliw.

Powodzenie działań związanych z realizacją LSR jest ściśle związane z potencjałem Stowarzyszenia Lokalnej Grupy Działania „Siła w Grupie”. Stąd pojawił się IV cel strategiczny, który ma na celu budowanie potencjału i kompetencji LGD. Dzięki temu LDG będzie w stanie wywiązać się należycie z zarządzaniem realizacją LSR oraz wsparciem beneficjentów operacji zgłaszanych w ramach wszystkich innych celów strategicznych. Jak widać cel ten jest ściśle zintegrowany z pozostałymi celami i odwrotnie. Jednocześnie jest to pierwsza w gminach uczestniczących w projekcie taka platforma współpracy różnych podmiotów od samorządów, organizacji pozarządowych do przedsiębiorców i liderów – osób fizycznych, w której można przejść od „ręcznego sterowania” do autentycznej współpracy i partnerstwa.

Leader jest podejściem innowacyjnym w tym regionie podejściem do rozwoju obszarów wiejskich, polegającym na oddolnym opracowaniu przez lokalną społeczność wiejską lokalnej strategii rozwoju obszarów wiejskich oraz realizacji wynikających z niej, również innowacyjnych projektów, gdyż łączących zasoby, wiedzę i umiejętności przedstawicieli trzech sektorów: publicznego, gospodarczego i społecznego. Reprezentujący te różne grupy przedstawiciele, skupieni w Stowarzyszeniu Lokalnej Grupy Działania „Siła w Grupie” tworzą partnerstwo międzysektorowe, które wspólnie opracowało najpierw Zintegrowaną Strategię Rozwoju w ramach PPL+, a teraz Lokalną Strategię Rozwoju. Na jej podstawie będzie samodzielnie wybierało projekty, a ich realizacja przyczyni się do osiągnięcia celów wspólnie opracowanej strategii. Takie podejście oddolne wzmocni spójność podejmowanych lokalnie decyzji, podniesie jakość zarządzania i przyczyni się do wzmocnienia kapitału społecznego w społecznościach wiejskich a także skłoni do stosowania innowacyjnych rozwiązań w zakresie rozwoju regionu.

Budowa lokalnych strategii niesie ze sobą szereg korzyści, wśród których najważniejsze to lepsze wykorzystanie posiadanych zasobów (ludzkich, naturalnych), dostosowanie kierunków działania do potrzeb podmiotów funkcjonujących na danym obszarze. Ponadto podejście lokalne pomaga w wyznaczeniu pożądanych i najbardziej dopasowanych kierunków rozwoju oraz pozwala na lepsze zdefiniowanie problemów obszaru i określenie sposobów ich rozwiązania. Jest najistotniejsza innowacja w skali regionu. Ponadto jak wspomniano powyżej projekty, które będą oceniane uzyskują dodatkową punktację za nowoczesność i innowacyjność w ramach kryteriów lokalnych.

9. Określenie procedury oceny zgodności operacji z LSR, procedury wyboru operacji przez LGD, procedury odwołania od rozstrzygnięć organu decyzyjnego w sprawie wyboru operacji w ramach działania, o którym mowa w art. 5 ust. 1 pkt 21 ustawy z dnia 7 marca 2007 r. o wspieraniu rozwoju obszarów wiejskich z udziałem środków Europejskiego Funduszu Rolnego na rzecz Rozwoju Obszarów Wiejskich, kryteriów, na podstawie których jest oceniana zgodność operacji z LSR, oraz kryteriów wyboru operacji, a także procedury zmiany tych kryteriów.

W ramach realizacji LSR, po zatwierdzeniu jej przez samorząd województwa, LGD wybiera projekty do realizacji w ramach środków przyznanych na realizację strategii. Pracownicy i eksperci LGD pomagają wnioskodawcom w przygotowaniu projektów. Wnioski te mogą dotyczyć projektów kwalifikujących się do udzielenia pomocy w ramach działań osi 3 -Jakość życia na obszarach wiejskich i różnicowanie gospodarki wiejskiej:

- a) Różnicowanie w kierunku działalności nierolniczej,
- b) Tworzenie i rozwój mikroprzedsiębiorstw,
- c) Odnowa i rozwój wsi,

oraz innych projektów zwanych dalej „małymi projektami”, które nie kwalifikują się do wsparcia w ramach działań Osi 3, ale przyczyniają się do osiągnięcia celów tej osi, tj. poprawy jakości życia lub większego zróżnicowania działalności gospodarczej na obszarze działania LGD.

I. Procedura składania wniosków aplikacyjnych o wsparcie w ramach działania „Wdrażanie lokalnych strategii rozwoju”

1. Wniosek o przyznanie pomocy składa się:
 - a) osobiście bezpośrednio w siedzibie LGD,
 - b) za pomocą poczty kurierskiej lub
 - c) przesyłką poleconą.
2. Termin złożenia wniosku uważa się za zachowany, jeżeli przed jego upływem wniosek: złożono osobiście bezpośrednio w siedzibie LGD, nadano przesyłką kurierską -w przypadku złożenia wniosku za pomocą poczty kurierskiej albo nadano w polskiej placówce pocztowej operatora publicznego - w przypadku złożenia wniosku przesyłką poleconą.
3. Z chwilą złożenia wniosku o przyznanie pomocy LGD wydaje potwierdzenie jego złożenia, zawierające datę i godzinę wpływu wniosku, opatrzone pieczęcią LGD oraz podpisane przez osobę przyjmującą ten wniosek - zgodnie z **Załączniku nr 16 do wniosku o wybór LGD do realizacji LSR.**
4. Jeżeli wniosek o przyznanie pomocy został złożony po terminie lub nie został wypełniony we wszystkich wymaganych pozycjach, lub nie dołączono do niego, co najmniej jednego z dokumentów, których niedołączenie skutkuje nieprzyznaniem pomocy, LGD przekazuje niezwłocznie ten wniosek właściwemu organowi samorządu województwa.
5. Jeżeli we wniosku o przyznanie pomocy nie wskazano adresu wnioskodawcy i nie ma możliwości ustalenia tego adresu na podstawie posiadanych danych, LGD przekazuje niezwłocznie ten wniosek właściwemu organowi samorządu województwa.
6. Właściwy organ samorządu województwa udostępnia formularz wniosku o przyznanie pomocy nie później niż w dniu podania do publicznej wiadomości informacji o konkursie.
7. Formularz wniosku o przyznanie pomocy zawiera wykaz dokumentów, które powinny być dołączone do wniosku, z wyraźnym zaznaczeniem tych dokumentów, których niedołączenie skutkuje nieprzyznaniem pomocy oraz wzory oświadczeń.
8. Wnioskodawca informuje LGD i właściwy organ samorządu województwa o wszelkich zmianach w zakresie danych objętych wnioskiem o przyznanie pomocy, niezwłocznie po ich zaistnieniu.
9. LGD dokonuje wyboru operacji na podstawie kryteriów określonych w LSR, w terminie 30 dni od dnia, w którym upłynął termin składania wniosków o przyznanie pomocy.
10. LGD sporządza listę wybranych operacji ustalając ich kolejność według liczby uzyskanych punktów w ramach oceny spełniania kryteriów, o których mowa w pkt 9.

11. LGD przekazuje właściwemu organowi samorządu województwa listę wybranych operacji wraz ze złożonymi wnioskami o przyznanie pomocy.
12. LGD informuje na piśmie wnioskodawcę w terminie 14 dni od dnia dokonania wyboru operacji o:
 - zgodności albo niezgodności operacji z LSR, wskazując przyczyny niezgodności,
 - wybraniu albo niewybraniu operacji, wskazując przyczyny niewybrania,
 - liczbie uzyskanych punktów w ramach oceny operacji pod względem spełniania kryteriów określonych w LSR i miejscu na liście wybranych operacji.
13. Jeżeli wniosek o przyznanie pomocy został złożony po terminie lub nie został wypełniony we wszystkich wymaganych pozycjach, lub nie dołączono do niego, co najmniej jednego z dokumentów, których niedołączenie skutkuje nieprzyznaniem pomocy, właściwy organ samorządu województwa nie przyznaje pomocy.
14. Jeżeli we wniosku o przyznanie pomocy nie wskazano adresu wnioskodawcy i nie ma możliwości ustalenia tego adresu na podstawie posiadanych danych, wniosek pozostawia się bez rozpatrzenia.
15. Jeżeli wniosek o przyznanie pomocy nie spełnia innych niż określone w pkt 13 i 14 wymagań, właściwy organ samorządu województwa wzywa wnioskodawcę, w formie pisemnej, do usunięcia braków w terminie 21 dni od dnia doręczenia wezwania chyba, że zachodzą nie budzące wątpliwości przesłanki nieprzyznania pomocy.
16. Jeżeli wnioskodawca, pomimo wezwania do usunięcia braków, nie usunął w terminie:
 - żadnego z braków, właściwy organ samorządu województwa nie przyznaje pomocy;
 - wszystkich braków, właściwy organ samorządu województwa wzywa ponownie wnioskodawcę, w formie pisemnej, do usunięcia braków w terminie 21 dni od dnia doręczenia wezwania, chyba że zachodzą nie budzące wątpliwości przesłanki nieprzyznania pomocy.
17. Jeżeli wnioskodawca, pomimo ponownego wezwania do usunięcia braków, nie usunął w terminie wszystkich braków, właściwy organ samorządu województwa nie przyznaje pomocy.
18. Złożony wniosek o przyznanie pomocy nie może być zmieniany przez wnioskodawcę w zakresie planu finansowego operacji lub zestawienia rzeczowo - finansowego operacji, z wyłączeniem zmian wynikających z wezwań właściwego organu samorządu województwa.
19. Pomoc na realizację operacji przysługuje według kolejności operacji na liście operacji wybranych przez LGD. Wniosek o przyznanie pomocy rozpatruje się w terminie 3 miesięcy od dnia przekazania tego wniosku przez LGD właściwemu organowi samorządu województwa. W przypadku nierozpatrzenia wniosku w terminie, o którym mowa w niniejszym pkt, właściwy organ samorządu województwa zawiadamia wnioskodawcę o przyczynach zwłoki, wskazując nowy termin rozpatrzenia wniosku, nie dłuższy niż 3 miesiące.

II. Wewnętrzne procedury wyboru operacji do realizacji w ramach LSR Stowarzyszenia Lokalnej Grupy Działania „Siła w Grupie

1. Organem dokonującym wyboru operacji, które mają być realizowane w ramach LSR Lokalnej Grupy Działania jest Rada.
2. Członek Rady nie może być jednocześnie członkiem Zarządu, Komisji Rewizyjnej ani pracownikiem w Biurze Stowarzyszenia.
3. Szczegółową organizację wewnętrzną i tryb pracy Rady Decyzyjnej określa Regulamin Rady Lokalnej Grupy Działania „**Siła w Grupie**”, będący **Załączniku nr 2 do wniosku o wybór LGD do realizacji LSR.**

4. Do kompetencji Rady należy:
- wybór operacji, które mają być realizowane w ramach opracowanej LSR,
 - przyjmowanie i ocena operacji złożonych do konkursu,
 - sporządzanie listy rankingowej operacji i podejmowanie uchwały w tej sprawie,
 - przekazywanie listy rankingowej operacji Zarządowi w celu przesyłania ocenionych operacji do Urzędu Marszałkowskiego Województwa Zachodniopomorskiego,
 - rozpatrywanie odwołań od decyzji Rady. Podmioty mają prawo do odwołania w terminie 7 dni od dnia ogłoszenia uchwały. Rada ma 7 dni na rozpatrzenie odwołania i ogłoszenie ostatecznej decyzji i musi się z tego wywiązać przed terminem przekazania przez Zarząd uchwały wraz z listą rekomendowanych projektów do Urzędu Marszałkowskiego. Na nieuwzględnienie odwołania można złożyć zażalenie do właściwego organu samorządu województwa.
 - coroczne przekazywanie sprawozdań ze swojej działalności Walnemu Zebraniu Członków.
4. Wybór operacji, które mają być realizowane w ramach LSR Lokalnej Grupy Działania „**Sila w Grupie**” dokonywany jest przez Radę na podstawie jawnych i obiektywnych kryteriów zawartych w LSR.
5. Decyzja w sprawie wyboru operacji do finansowania jest podejmowana w formie uchwały Rady.
6. Po zapoznaniu się z nadesłanymi wnioskami, członkowie Rady składają oświadczenie, że nie są właścicielami, współwłaścicielami, pracownikami, współmałżonkami lub krewnymi do II stopnia pokrewieństwa wnioskodawcy, nie pozostają z nim w takim stosunku prawnym, że wynik sprawy może mieć wpływ na jego prawa lub obowiązki.
7. W przypadku oceny operacji złożonej przez jednostkę, której właścicielem, współwłaścicielem lub pracownikiem jest współmałżonek członka Rady lub jego krewny do II stopnia pokrewieństwa lub pozostający z nim w takim stosunku prawnym, że wynik sprawy może mieć wpływ na jego prawa lub obowiązki, ten członek Rady wyłączeniu z oceny operacji.
8. Sprawdzenie zgodności formalnej zgłoszonych operacji następuje poprzez wypełnienie Karty Oceny Formalnej dla każdej operacji, stanowiącej załącznik nr 3 do niniejszej strategii. Sprawdzenia zgodności formalnej zgłoszonych operacji dokonuje co najmniej dwóch członków Rady, wskazanych przez Przewodniczącego Rady w formie pisemnej. Wypełnienie Karty Oceny Formalnej dokonuje się poprzez umieszczenie znaku „X” w odpowiednim polu formularza. W przypadku stwierdzenia niezgodności formalnej dla danej operacji, LGD przekazuje niezwłocznie ten wniosek właściwemu organowi samorządu województwa. Operacje, co do których nie stwierdzono żadnych niezgodności formalnych kieruje się do oceny merytorycznej.
9. Głosowanie przez wypełnienie kart do oceny merytorycznej każdej operacji obejmuje:
- głosowanie w sprawie zgodności operacji z LSR,
 - głosowanie w sprawie oceny operacji według kryteriów lokalnych, przyjętych przez LGD, w zależności od działania PROW 2007-2013 do którego została zgłoszona operacja.
10. W głosowaniu odbywającym się przez wypełnienie kart do oceny operacji, członkowie Rady oddają głos za pomocą kart oceny operacji, stanowiących **Załącznik nr 16 do wniosku o wybór LGD do realizacji LSR**, wydanych przez Sekretarza lub komisję skrutacyjną. Każda

strona karty oceny operacji musi być opieczetowana pieczęcią LGD i podpisana przez Sekretarza lub członków komisji skrutacyjnej.

11. Głos oddany przez członka Rady w formie wypełnionej karty oceny operacji jest nieważny, jeśli zachodzi co najmniej jedna z poniższych okoliczności:
 - na karcie brakuje nazwiska i imienia lub podpisu członka Rady,
 - na karcie brakuje informacji pozwalających zidentyfikować operację, której dotyczy ocena (numer wniosku, nazwa wnioskodawcy, nazwa projektu).
12. Karty muszą być wypełnione piórem, długopisem lub cienkopisem.
13. Znaki „X” winny być postawione w polu przeznaczonego na to kwadratu.
14. Głos w sprawie uznania operacji za zgodną z LSR oddaje się przez skreślenie jednej z opcji zaznaczonych gwiazdką w zawartym na Karcie Oceny Zgodności Operacji z LSR (**Załącznik nr 16 do wniosku o wybór LGD do realizacji LSR**) sformułowaniu: „**Głosuję za uznaniem, że operacja jest*/ nie jest* zgodna z LSR**”. Pozostawienie lub skreślenie obu opcji uważa się za głos nieważny.
15. W przypadku stwierdzenia błędów i braków w sposobie wypełnienia Karty Oceny Zgodności Operacji z LSR, Sekretarz lub sekretarz posiedzenia wzywa członka Rady, który wypełnił tę kartę do złożenia wyjaśnień i uzupełnienia braków. W trakcie wyjaśnień, członek Rady może na oddanej przez siebie karcie dokonać wpisów w kratkach lub pozycjach pustych, oraz dokonać czytelnej korekty w pozycjach i kratkach wypełnionych podczas głosowania, stawiając przy tych poprawkach swój podpis.
16. Jeśli po dokonaniu poprawek i uzupełnień karta nadal zawiera błędy w sposobie wypełnienia, zostaje uznana za głos nieważny.
17. Wynik głosowania w sprawie uznania operacji za zgodną z LSR jest pozytywny, jeśli bezwzględna większość głosów została oddana na opcję, że operacja jest zgodna z LSR.
18. Wyniki głosowania ogłasza Przewodniczący Rady.
19. Oddanie głosu w sprawie oceny operacji według lokalnych kryteriów LGD polega na wypełnieniu tabeli zawartej na „Karcie oceny operacji według lokalnych kryteriów LGD”, która jest odpowiednia do typu ocenianej operacji (**Załączniku nr 16 do wniosku o wybór LGD do realizacji LSR**). Wszystkie rubryki zawarte w tabeli muszą być wypełnione, w przeciwnym razie głos uważa się za nieważny.
20. W trakcie zliczania głosów, Sekretarz Rady lub sekretarz posiedzenia, zobowiązany jest sprawdzić, czy łączna ocena punktowa operacji zawarta w pozycji „SUMA PUNKTÓW” została obliczona poprawnie.
21. W przypadku stwierdzenia błędów i braków w sposobie wypełnienia karty oceny operacji według lokalnych kryteriów LGD, Sekretarz lub sekretarz posiedzenia wzywają członka Rady, który wypełnił tę kartę do złożenia wyjaśnień i uzupełnienia braków. W trakcie wyjaśnień, członek Rady może na oddanej przez siebie karcie dokonać wpisów w pozycjach pustych, oraz dokonać czytelnej korekty w pozycjach wypełnionych podczas głosowania, stawiając przy tych poprawkach swój podpis.
22. Jeżeli po dokonaniu poprawek i uzupełnień karta nadal zawiera błędy w sposobie wypełnienia, zostaje uznana za głos nieważny.
23. Wynik głosowania w sprawie oceny operacji według lokalnych kryteriów LGD dokonuje się w taki sposób, że sumuje się oceny punktowe wyrażone na kartach stanowiących głosy oddane ważnie w pozycji „SUMA PUNKTÓW” i dzieli przez liczbę ważnie oddanych głosów.
24. Na podstawie wyników głosowania w sprawie oceny operacji według lokalnych kryteriów LGD sporządza się listę operacji wybranych do finansowania.

25. W stosunku do każdej operacji będącej przedmiotem posiedzenia Rady podejmowana jest przez Radę decyzja w formie uchwały o wybraniu bądź nie wybraniu operacji do finansowania, której treść musi uwzględnić:

- wyniki głosowania sprawie uznania operacji za zgodne z LSR,
- wyniki głosowania w sprawie oceny operacji według lokalnych kryteriów LGD i sporządzoną na tej podstawie listę rankingową wniosków,
- dostępność środków LGD na poszczególne typy operacji.

26. Przewodniczący Rady odczytuje uchwały dotyczące poszczególnych operacji rozpatrywanych w trakcie posiedzenia, bez potrzeby ich przegłosowania.

27. Każda uchwała powinna zawierać:

- informacje o wnioskodawcy operacji (imię i nazwisko lub nazwę, miejsce zamieszkania lub miejsce działalności, adres lub siedzibę, PESEL lub REGON, NIP),
- tytuł operacji zgodny z tytułem podanym we wniosku,
- kwotę pomocy o jaką ubiegał się wnioskodawca zgodną z kwotą podaną we wniosku,
- informację o decyzji Rady w sprawie zgodności lub braku zgodności operacji z LSR,
- łączną ocenę punktową, którą otrzymał wniosek,
- informację o finansowaniu lub nie finansowaniu realizacji operacji.

III. Kryteria oceny formalnej oraz przyjęte przez LGD kryteria lokalne dla operacji (ocena merytoryczna)

Kryteria oceny formalnej

Ocena formalna jest pierwszym etapem oceny operacji. Dokonuje się jej za pomocą dziesięciu kryteriów, wynikających z wymogów stawianych przed wnioskodawcą i zgłaszaną przez niego operacją, a zawartych w dokumentacji prawnej konkursu. Podczas oceny formalnej nie stosuje się punktacji w ramach poszczególnych kryteriów, a jedynie sprawdza wypełnienie danego kryterium przez wnioskodawcę oraz zgłaszaną przez niego operację, na podstawie informacji zawartych we wniosku.

Wnioskodawca i zgłaszana przez niego operacja muszą spełniać wszystkie kryteria oceny formalnej, aby wniosek został skierowany do oceny merytorycznej. Poniższa tabela zawiera listę kryteriów oceny formalnej wraz z ich opisem.

Co najmniej dwóch członków Rady dokonuje oceny formalnej na podstawie Karty Oceny Formalnej, stanowiącej **Załączniku nr 16 do wniosku o wybór LGD do realizacji LSR** do niniejszej strategii, stawiając znak „X” w odpowiednim polu formularza.

Kryteria oceny merytorycznej

Ocenie merytorycznej poddawane są te operacje, u których nie stwierdzono żadnych niezgodności formalnych. Ocena merytoryczna składa się z:

- a) oceny zgodności operacji z LSR;
- b) oceny zgodności operacji z lokalnymi kryteriami przyjętymi przez LGD.

Ocenę zgodności operacji z LSR dokonuje każdy członek Rady Decyzyjnej przy pomocy Karty Oceny Zgodności Operacji z LSR, stanowiącej element **Załącznika nr 16 do wniosku o wybór**

LGD do realizacji LSR. Operację można uznać za zgodną z LSR, kiedy realizuje co najmniej jeden z celów ogólnych i co najmniej jeden z celów szczegółowych LSR.

Ocenę zgodności operacji z kryteriami lokalnymi LGD, dokonuje się na podstawie tabel w **Załączniku nr 16 do wniosku o wybór LGD do realizacji LSR** za pomocą Karty Oceny Zgodności Operacji z Lokalnymi Kryteriami osobno dla:

- a) operacji zgłoszonej przez wnioskodawcę do działania „Wdrażanie LSR - małe projekty”;
- b) operacji zgłoszonej przez wnioskodawcę do działania „Odnowa i rozwój wsi”;
- c) operacji zgłoszonej przez wnioskodawcę do działania „Różnicowanie w kierunku działalności nierolniczej”;
- d) operacji zgłoszonej przez wnioskodawcę do działania „Tworzenie i rozwój mikroprzedsiębiorstw”;

Załączone tabele (w **Załączniku nr 16 do wniosku o wybór LGD do realizacji LSR**) zawierają listy kryteriów oceny zgodności operacji z kryteriami lokalnymi wraz z ich opisem oraz formularze oceny.

W **Załączniku nr 3 do LSR** przedstawiono wynikające z rozporządzeń zasady, którym podlega sposób przydzielania pomocy zgłaszanym zgodnie z LSR operacji mieszczących się w ramach różnicowania w kierunku działalności nierolniczej, tworzeniu i rozwoju mikroprzedsiębiorstw, odnowy i rozwoju wsi mieszczących się w osi 3 PROW oraz małych projektów. W załączniku tym zamieściliśmy zasady dotyczące przygotowywania małych projektów z uwagi na największe zainteresowanie tymi operacjami. W pozostałych przypadkach, z uwagi na objętość zamieściliśmy odpowiednie rozporządzenia ministra rolnictwa regulujące zasady przygotowywania tych operacji. Do tych dokumentów powinni się odwoływać zarówno beneficjenci składający wnioski jak i oceniający operacje członkowie Rady w celu oceny kwalifikowalności poszczególnych działań i ich zgodności nie tylko z LSR, ale również z zasadami udzielania pomocy w ramach poszczególnych działań zapisanymi w rozporządzeniach.

10. Określenie budżetu LSR dla każdego roku jej realizacji.

Planowanie budżetu oparło się na trzech założeniach.

Po pierwsze do obliczeń maksymalnego pułapu dostępnych środków na realizację LSR przyjęto liczbę mieszkańców w gminach wiejskich uczestniczących w LGD wg. stanu z grudnia 2006 r. i która wynosi:

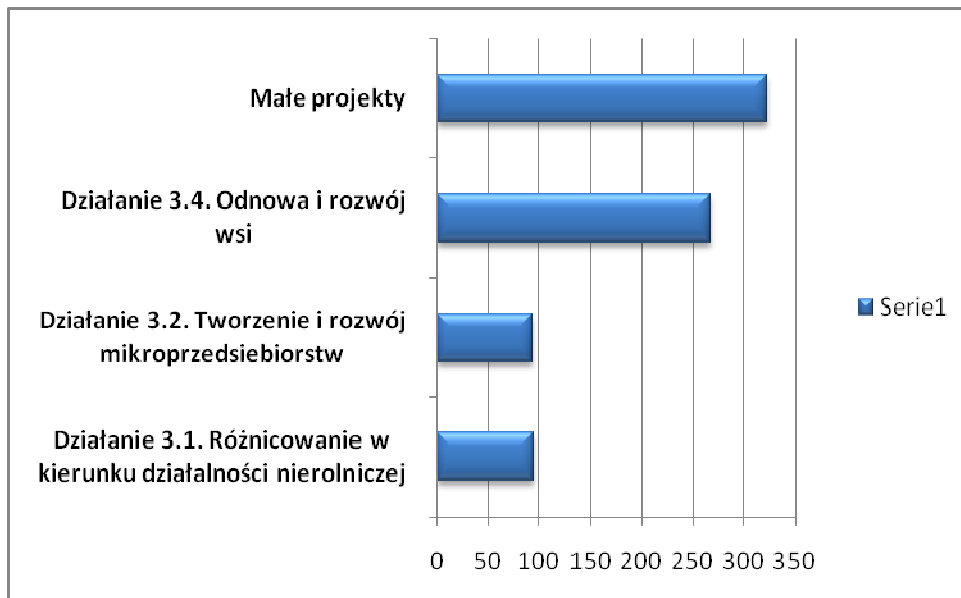
- 1) Gmina Dygowo – 5 570 osób;
- 2) Gmina Gościno – 5 114 osoby;
- 3) Gmina Kołobrzeg – 9 285 osób;
- 4) Gmina Siemysł – 3 615 osób;
- 5) Gmina Rymań – 4 232 osoby;
- 6) Gmina Ustronie Morskie – 3590 osób.

Po drugie, do przeliczeń przyjęto z rozporządzenia następujące wskaźniki kwotowe na realizację poszczególnych działań:

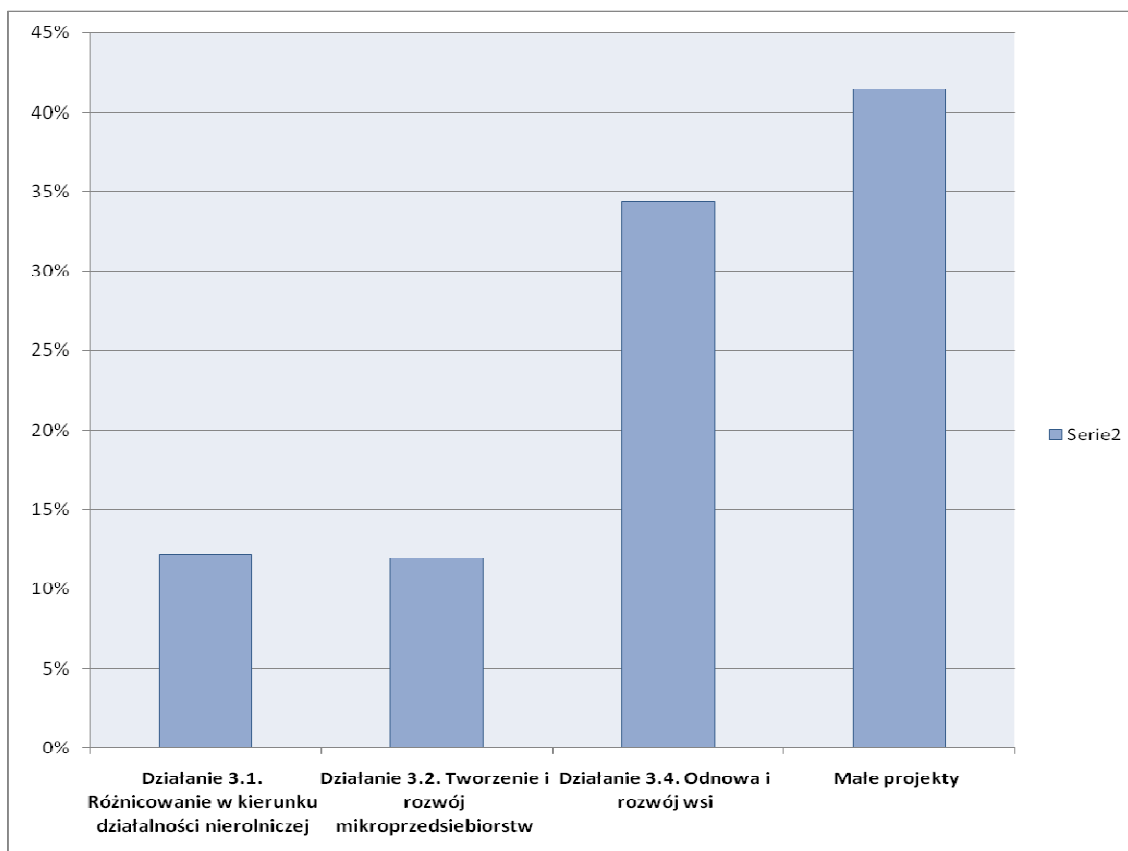
- 1) na realizację LSR – 116 zł;
- 2) na projekty współpracy - 3 zł;
- 3) na funkcjonowanie LGD – 29 zł.

Po trzecie uwzględniono wyniki przeprowadzonej ankietyzacji, która wskazała na preferencje w stosunku do poziomu finansowania działań w ramach priorytetów w osiach PROW związanych z realizacją Leadera. Wyniki te obrazują poniższe wykresy:

Ilość głosów oddanych na poszczególne działania



Procentowy rozkład głosów oddanych na poszczególne działania



Rozkład preferencji w ramach poszczególnych działań PROW wyznaczających dodatkowe kryteria lokalne oraz pokazujące, w jakich celach LSR należy spodziewać się lokowania poszczególnych projektów. Tabela obrazuje wyniki przeprowadzonych ankiet.

Preferencje uczestników ankiet w stosunku do zakresu tematycznego poszczególnych działań proponowanych do realizacji w ramach Lokalnej Strategii Rozwoju. Pominięto wyniki poniżej progu 5%	
Działanie <u>3.1. Różnicowanie w kierunku działalności nierolniczej</u>	
usługi turystyczne oraz związane ze sportem, rekreacją i wypoczynkiem;	31%
wytwarzanie produktów energetycznych z biomasy	11%
przetwórstwo produktów rolnych lub jadalnych produktów leśnych	10%
rachunkowość, doradztwo lub usługi informatyczne	10%
usługi dla ludności	9%
rzemiosło lub rękodzielnictwo	9%
roboty i usługi budowlane oraz instalacyjne	8%
Działanie <u>3.2. Tworzenie i rozwój mikroprzedsiębiorstw</u>	
usługi turystyczne oraz związane ze sportem, rekr. i wypocz.;	22%
usługi dla ludności	16%
przetwórstwo produktów rolnych lub jadalnych produktów leśnych	11%
usługi dla gospodarstw rolnych lub leśnictwa	9%
rzemiosło lub rękodzielnictwo	9%
wytwarzanie produktów energetycznych z biomasy	7%
roboty i usługi budowlane oraz instalacyjne	7%
rachunkowość, doradztwo lub usługi informatyczne	6%
Działanie <u>3.4. Odnowa i rozwój wsi</u>	
budowa, przebudowa, remont lub wyposażanie budynków pełniących funkcje rekreacyjne, sportowe i społeczno-kulturalne, w tym świetlic i domów kultury, z wyłączeniem szkół, przedszkoli i żłobków	9,3%
kształtowanie obszarów o szczególnym znaczeniu dla zaspokojenia potrzeb mieszkańców, sprzyjających nawiązywaniu kontaktów społecznych, ze względu na ich położenie oraz cechy funkcjonalno-przestrzenne, w szczególności poprzez odnawianie	7,5%

lub budowę placów parkingowych, chodników lub oświetlenia ulicznego	
budowa, przebudowa lub remont obiektów sportowych, ścieżek rowerowych, szlaków pieszych, placów zabaw, miejsc rekreacji, przeznaczonych do użytku publicznego	7,5%
rewitalizacja budynków wpisanych do rejestru zabytków lub objętych wojewódzką ewidencją zabytków, użytkowanych na cele publiczne oraz obiektów małej architektury, odnawiania lub konserwacji lokalnych pomników historycznych i miejsc pamięci	7,5%
zakup towarów służących przedsięwzięciom związanym z kultywowaniem tradycji społeczności lokalnych lub tradycyjnych zawodów	6,7%
urządzanie i porządkowanie terenów zielonych, parków lub innych miejsc wypoczynku	6,0%
Działanie <u>Małe projekty</u> wpisane w Lokalną Strategię Rozwoju	
budowa, odbudowa lub oznakowanie małej infrastruktury turystycznej, w szczególności punktów widokowych, miejsc wypoczynkowych lub biwakowych, szlaków wodnych, szlaków rowerowych, szlaków konnych, ścieżek spacerowych lub dydaktycznych	13,0%
remont lub wyposażenie świetlic wiejskich	11,1%
organizacja imprez kulturalnych, rekreacyjnych, sportowych	10,5%
utworzenie lub zmodernizowanie elektronicznej bazy informacji turystycznej oraz stron internetowych, przygotowanie i wydanie folderów oraz innych publikacji informacyjnych dotyczących obszaru objętego lokalną strategią rozwoju	8,7%
promocja lokalnej twórczości kulturalnej z wykorzystaniem lokalnego dziedzictwa kulturowego, historycznego oraz przyrodniczego	7,7%
kultywowanie tradycyjnych zawodów i rzemiosła	7,1%
udostępnianie urządzeń i sprzętu komputerowego, w tym urządzeń i sprzętu umożliwiającego dostęp do internetu	6,8%
kultywowanie miejscowych tradycji, obrzędów i zwyczajów	5,9%
wykorzystanie energii pochodzącej ze źródeł odnawialnych w celu poprawienia warunków prowadzenia działalności kulturalnej lub gospodarczej, w tym rolniczej	5,9%
zachowanie, odtworzenie, zabezpieczenie lub oznakowanie dziedzictwa krajobrazowego i przyrodniczego, w szczególności obszarów objętych poszczególnymi formami ochrony przyrody, w tym obszarów Natura 2000	5,6%

Zasady realizacji operacji w poszczególnych działaniach PROW można znaleźć w **Załączniku nr 3 do LSR** zawierającym szczegółowe rozporządzenia Ministra Rolnictwa lub wyciągi z nich.

Ponadto podjęto decyzję o stworzeniu indykatywnego planu operacji związanych z wyborem „ex ante”, czyli na etapie konstruowania strategii operacji, o których już dzisiaj członkowie Stowarzyszenia wiedzą, że zostaną zgłoszone i zadecydowano, że powinny być realizowane. Przesłanką tej decyzji było uznanie faktu, że potencjał i doświadczenie samorządów do realizacji operacji jest największy i daje pewność wykonania zaplanowanych zadań. Są to operacje inwestycyjne związane z odnową wsi. Z uwagi na ograniczony budżet na każdy rok realizacji uznano, że w pierwszych dwóch latach zostaną zrealizowane operacje zgłoszone przez samorządy do kwoty dofinansowania maksymalnie 100 tys zł na jedną gminę, przy czym w pierwszym roku dofinansowanie otrzymają cztery samorządy, które utworzyły Stowarzyszenie LGD „**Siła w Grupie**” i uczestniczące w realizacji Programu Pilotażowego Leader+ w latach 2004-2006. Pozostałe trzy samorządy otrzymają dofinansowanie w drugim roku realizacji LSR na podobnych zasadach, tzn. do kwoty 100 tys zł. Pozostałe środki, w tym na „małe projekty” będą rozdysponowywane na zasadzie otwartego konkursu.

Budżet LSR w poszczególnych latach oraz w układzie priorytetów PROW znajduje się w załączniku nr 1 (tzw. „mała tabela” stanowiąca również załącznik 9 do wniosku o wybór LGD do realizacji LSR) **i nr 2** (tzw. „duża tabela”) **do LSR.**

11. Opis procesu przygotowania i konsultowania LSR.

Podczas warsztatów oraz konsultacji, podjęto decyzję o wykorzystaniu wysiłku włożonego przez społeczność lokalną podczas pracy nad Zintegrowaną Strategią Obszarów Wiejskich i pozostawieniu głównych obszarów strategicznych, którym nadano rangę celów strategicznych. Jednocześnie podczas warsztatów przepracowano „wnętrze strategii” formułując nowe cele operacyjne i szczegółowe. Cele szczegółowe w większości „zeszły do takiego poziomu szczegółowości, że określiły obszar w którym będą mogły być lokowane projekty z regionu działania Stowarzyszenia Lokalnej Grupy Działania „**Siła w Grupie**”, czyli poszczególne „operacje”. W przypadku niektórych celów szczegółowych grupa planująca zdecydowała się na zejście o jeszcze jeden poziom szczegółowości dokładniej precyzując jakiego rodzaju przedsięwzięcia składają się na tak sformułowany cel szczegółowy. W punkcie 4 zaprezentowane zostały zbiorcze zestawienie struktury Lokalnej Strategii Rozwoju, jako rezultatu wspólnych prac reprezentantów partnerstwa trójsektorowego z terenu działania naszej Lokalnej Grupy Działania.

Przeprowadzono również ankietyzację dotyczącą preferencji w zakresie poszczególnych działań osi 3 realizowanych w ramach LSR oraz osi 4. W wyniku ankietyzacji określono poziom finansowania poszczególnych priorytetów PROW, co ilustrują wykresy załączone w punkcie 10.

Ponadto w trakcie dyskusji podjęto decyzję o stworzeniu indykatywnego planu operacji związanych z wyborem „ex ante”, czyli na etapie konstruowania strategii operacji, o których już dzisiaj członkowie Stowarzyszenia wiedzą, że zostaną zgłoszone i zadecydowano, że powinny być realizowane. Są to inwestycje związane z odnową wsi i zostały zgłoszone przez samorządy wchodzące w skład LGD.

Gotowy projekt LSR został udostępniony na stronach internetowych LGD i gmin członkowskich w celu jego konsultacji z prośbą o przesyłanie wszelkich uwag drogą internetową na skrzynkę e-mail Stowarzyszenia.

12. Opis procesu wdrażania i aktualizacji LSR.

Na LGD spoczywa odpowiedzialność za prawidłowe wdrażanie LSR. Rola LGD polega na zarządzaniu procesem realizacji strategii i koordynowaniu działań prowadzących do tego celu. Do zakresu powyższych czynności należy również efektywne spożytkowanie i poprawne rozliczenie otrzymanych środków publicznych.

Proces wdrażania to „przejście” od planowania strategicznego do zarządzania strategicznego, czyli realizacja zapisów Lokalnej Strategii Rozwoju. Przedstawiciele LGD określili dla niniejszej strategii rekomendacje wdrożeniowe, czyli elementy, które powinny zostać zachowane, aby jej realizacja odbywała się efektywnie. Rekomendacje te dotyczą trzech poziomów:

- a) organizacyjny - zarządzanie strategią;
- b) merytorycznego - ocena i przegląd zapisów strategii;
- c) społecznego - promocja i pozyskiwanie partnerów.

Poziom organizacyjny skupia się na ścisłej koordynacji i współpracy między lokalnymi oraz ponadlokalnymi instytucjami, organizacjami oraz środowiskami, w kompetencjach których leży realizacja zadań zawartych w strategii a którzy będą wnioskowali o wybór poszczególnych operacji stając się beneficjentami. Część z nich będzie się również zwracała o rekomendacje do Zarządu LGD w celu określenia czy ich zadanie wnioskowane do innych instytucji (np. zarządzających priorytetami PROW poza Leaderem) jest zgodne z LSR. Dlatego też efektywność realizacji celów przedsięwzięć ze strategii w dużej mierze będzie zależała od Zarządu Stowarzyszenia Lokalnej Grupy Działania „Siła w Grupie” przy pomocy Biura LGD. Ma to szczególnie istotne znaczenie w przypadku przedsięwzięć zawartych w LSR, które mają charakter zintegrowany, a ich realizacja spoczywa w rękach wielu podmiotów lokalnych. Przy realizacji takich przedsięwzięć niezbędne będzie porozumienie i współpraca pomiędzy partnerami, określenie wspólnych koncepcji realizacyjnych, przygotowanie odpowiedniej dokumentacji, itd. W dalszej części niniejszego opracowania określone zostały zasady (ramy) współpracy zintegrowanej. Najważniejszymi zadaniami jednostki koordynującej działania są:

- a) koordynacja współpracy między jednostkami organami Stowarzyszenia Lokalnej Grupy Działania „**Siła w Grupie**” (Walne Zebranie Członków, Rada, Komisja Rewizyjna) oraz pomiędzy LGD a partnerami lokalnymi: władze samorządowe, organizacje pozarządowe, przedsiębiorstwa z terenu LGD, rolnicy, twórcy lokalni, kościoły i związki wyznaniowe, instytucje publiczne, mieszkańcy, itp.
- b) harmonizacja realizacji działań zapisanych w Strategii,
- c) koordynowanie działań LGD „**Siła w Grupie**” w zakresie realizacji konkursów dla podmiotów lokalnych na realizację LSR,
- d) przygotowanie raportów o stanie realizacji LSR,
- e) gromadzenie i przekazywanie partnerom lokalnym informacji na temat realizacji LSR, w tym sprawną komunikację poprzez funkcjonalną stronę internetową działającą również na zasadzie sieci extranetowej.
- f) pozyskiwanie partnerów do realizacji zadań zapisanych w Strategii,
- g) samodzielne wnioskowanie do innych funduszy na realizację zapisów strategii oraz wspieranie takich działań członków i partnerów LGD.

Poziom merytoryczny obejmuje wdrażanie i monitorowanie zadań zapisanych w Lokalnej Strategii Rozwoju dla LGD „**Siła w Grupie**”. Na podstawie informacji gromadzonych na poziomie organizacyjnym, Zarząd LGD monitoruje proces realizacji operacji oraz wspólnie z Radą, podejmuje decyzje o zmianach w zapisach strategii dostosowujących ją do aktualnych potrzeb. Na podstawie przeprowadzonej ewaluacji w połowie 2011 r zostaną przygotowane warsztaty planowania strategicznego oraz konsultacje w celu uaktualnienia zapisów strategii na kolejne lata.

Poziom społeczny dotyczy upowszechniania zapisów Lokalnej Strategii Rozwoju wśród społeczności lokalnej oraz pozyskiwanie partnerów (lokalnych i zewnętrznych) dla realizacji zadań Strategii. Upowszechnienie zapisów LSR wśród społeczności lokalnej ma na celu:

- a) poinformowanie o znaczeniu LSR dla rozwoju obszaru LGD „**Siła w Grupie**”;

- b) objaśnienie dalszych etapów procesu planowania rozwoju społeczno-gospodarczego na obszarze LGD - realizacja zapisów strategii, zaproszenie partnerów do współpracy,
- c) prezentację lokalnego potencjału społeczno-gospodarczego partnerów wchodzących w skład LGD, priorytetów i kierunków jej rozwoju w najbliższych latach,
- d) objaśnienie roli funduszy strukturalnych Unii Europejskiej (Oś 4 Leader PROW 2007-2013) oraz pozostałych Osi PROW w finansowaniu rozwoju lokalnego i sposobu ich pozyskiwania poprzez przygotowanie projektów wynikających ze Strategii,
- e) zachęcenie do wzięcia udziału w realizacji zapisów Lokalnej Strategii Rozwoju.

Celem zaplanowanych działań informacyjnych skierowanych do otoczenia LGD „**Siła w Grupie**” jest:

- a) Promocja LGD oraz jej oferty turystycznej i gospodarczej w województwie zachodniopomorskim i w kraju, w tym poprzez aktywne uczestnictwo w KSOW
- b) Przyciągnięcie na teren działania LGD potencjalnych inwestorów zainteresowanych inwestowaniem zgodnie z priorytetami LSR oraz organizacji pozarządowych mogących wspomóc LGD „Siła w Grupie” w realizacji strategii poprzez projekty partnerskie współfinansowane ze środków pomocowych, w tym funduszy strukturalnych Unii Europejskiej.

Praca zespołowa, partnerska na rzecz danej społeczności lokalnej wymaga od osób i organizacji pełnego zaangażowania i wiąże się z podejmowaniem ryzyka. Być „partnerem” oznacza w pełni odpowiadać za działania własne i tych, z którymi wspólnie podejmujemy decyzje.

LGD zobligowana jest do zaangażowania jak najszerszej części społeczności lokalnej do wdrażania LSR - wymóg ten jest jednym z podstawowych filarów, na którym opiera się podejście Leader. W związku z tym LGD zobowiązuje zasada pełnej jawności działań, polegająca przede wszystkim na prowadzeniu intensywnych działań informacyjno-promocyjnych, mających służyć udostępnieniu i rozpowszechnieniu informacji na temat LGD, a także podejmowanych przez nią działań.

W działaniach informacyjno-promocyjnych zostaną wykorzystane tablice informacyjnych w urzędach gmin i sołectwach, współpraca z lokalnymi i regionalnymi mediami - prasą, rozgłośniami radiowymi i telewizyjnymi. Oprócz spotkań z mieszkańcami członków Stowarzyszenia, w tym zarządu i rady, będzie prowadzony kolportaż plakatów oraz ulotek, promujących poszczególne przedsięwzięcia. Rozwijana strona internetowa, o której wspomniano powyżej, będzie stanowić multimedialną platformą ze wszystkimi aktualnościami, ważnymi dokumentami, raportami oraz forum dyskusyjnym.

Dużą rolę we wdrażaniu LSR, ale również w promocji LGD będzie odgrywało biuro Stowarzyszenia. Powinno być ono dostępne dla mieszkańców w godzinach jego otwarcia, a osoba bądź osoby odpowiedzialne za jego prowadzenie zobowiązany jest do udzielania wszystkim zainteresowanym kompetentnych odpowiedzi i wyjaśnień. Biuro musi być przygotowane do przyjmowania od mieszkańców wniosków i postulatów dotyczących wdrażania LSR, które, gdy okażą się słuszne, muszą być opracowane, jako narzędzia do wprowadzania zmian we wdrażaniu LSR.

Elementem wdrażania LSR jest również aktywizowanie i motywowanie społeczności lokalnej poprzez bezpłatne poradnictwo związanym z przygotowaniem wniosków o przyznanie pomocy ze środków PROW przeznaczonych na LSR oraz organizację szkoleń i warsztatów, umożliwiających nabycie potrzebnych kwalifikacji.

Do zadań LGD należy organizowanie naboru wspomnianych wyżej wniosków, a także monitorowanie postępów w wydatkowaniu środków LSR, zawartych w umowach o przyznaniu pomocy.

Oczywistym zadaniem związanym z realizacją LSR a przypisanym Radzie, jako organowi decyzyjnemu, jest wybór operacji rekomendowanych do dofinansowania. Ta sprawa została jednak szczegółowo opisana w rozdziale 9.

Okres realizacji 2009-2011 będzie jednocześnie sprawdzianem zainteresowania mieszkańców poszczególnymi celami szczegółowymi i przedsięwzięciami, w ramach których będą chcieli realizować poszczególne operacje. Planuje się w ramach prac nad aktualizacją LSR połączyć doświadczenia w kolejnych okresach aplikacyjnych w tym okresie z niezależnym wezwaniem do składania propozycji operacji na następne lata. Wezwanie będzie niezobowiązujące do aplikowania a jedynie sondujące potencjalne zainteresowanie. Takie podejście pozwoli na etapie weryfikacji LSR lepiej dostosować LSR do zapotrzebowania ewentualnie ograniczając ilość celów i przedsięwzięć do tych, które ciszą się największym „wzięciem”. Jednocześnie taka głęboka analiza pozwoli na podjęcie decyzji, której nie można było na tym etapie podjąć bez powodowania dużych napięć w samej grupie planującej, napięć, które mogłyby się później przenosić na całą społeczność lokalną. Chodzi mianowicie o faktyczną rolę Lokalnej Strategii Rozwoju, jako narzędzia pomagającego realizować cele optymalne z punktu widzenia rozwoju regionu, czy wręcz kreujące ten rozwój. Przy tak ograniczonych środkach, jakie są przeznaczane na realizację operacji w ramach LSR dużo sensowniejsze by było podjęcie decyzji o koncentracji środków na wybranych tematach, czy przedsięwzięciach. Wydaje się jednak, że nie jesteśmy jak na razie gotowi na taką decyzję. Podejście prezentowane w obecnym kształcie LSR wyraża wolę zaspokojenia oczekiwań wszystkich, lub prawie wszystkich, potencjalnych wnioskodawców. Stąd Lokalna Grupa Działania zostawiła sobie okres najbliższych dwóch lat na podjęcie decyzji o zmianie podejścia do tego zagadnienia przy weryfikacji LSR na kolejne lata realizacji po przetestowaniu funkcjonowania LSR w obecnym kształcie. Jest to uzasadnione podejście, gdyż cały czas spotykamy się z niezrozumieniem obecnej roli LGD i sposobu funkcjonowania środków na realizację LSR w latach 2007-2013. Wiele osób, w tym nawet samorządów, pomimo akcji informacyjnej, wyobraża sobie, że Leader będzie funkcjonował podobnie jak w poprzednim okresie programowania a Lokalna Strategia Rozwoju jest po to by „do niej” składać zapotrzebowanie na zadania, które ma zrealizować Lokalna Grupa Działania. Potrzebna więc jest jeszcze intensywna akcja informacyjno szkoleniowa, która właściwie przygotuje beneficjentów do realizacji LSR a członków LGD do podjęcia decyzji o lepszych efektach rozwojowych koncentracji środków na ograniczonej liczbie tematów kluczowych dla rozwoju regionu. Jest to bardzo trudna decyzja, zwłaszcza, że chociaż mówi się o integracji obszaru, to jednak większość uczestników LGD, a zwłaszcza samorządowych, patrzy na tę sprawę przez pryzmat własnej gminy. Wtedy też będzie możliwe precyzyjne określenie wskaźników celów na kolejne lata realizacji LSR.

13. Zasady i sposób dokonywania oceny (ewaluacji) własnej.

Ewaluacja - inaczej nazywana oceną sukcesu projektu - składa się z kilku ocen cząstkowych, tzn. oceny odpowiedzialności, skuteczności, efektywności i oddziaływania projektu w stosunku do poczynionych wcześniej założeń. Główny cel, dla którego przygotowywana będzie ewaluacja LSR, to obniżenie ryzyka popełnienia omyłki w realizacji projektu oraz zapobieżenie jego negatywnym skutkom oraz modyfikowanie w tym celu procedur.

Komisja Europejska wskazała na priorytetowe aspekty projektu, które powinny zostać poddane ewaluacji:

- a) **adekwatność projektu**, tzn., jakie problemy zamierzano rozwiązać dzięki realizacji celów projektu?
- b) **przygotowanie projektu i jego planu**, tzn. czy projekt jest logicznie zaplanowany i spójny wewnętrznie?
- c) **efektywność projektu**, tzn. jakie są nakłady projektu (jego koszty oraz czas realizacji) w stosunku do osiągniętych rezultatów?
- d) **skuteczność projektu**, tzn. czy dzięki realizacji projektu osiągnięto zakładaną zmianę? Jaki jest stosunek rezultatów do zakładanych celów?
- e) **oddziaływanie projektu**, tzn., jaki skutek wywiera projekt w szerszym środowisku? Jaki jest jego wkład w realizację szerszych celów?

f) **trwałość projektu, tzn.** jakie jest prawdopodobieństwo, że osiągnięte zmiany/korzyści będą nadal kontynuowane?

Ocena funkcjonowania Lokalnej Grupy Działania będzie się odbywać przez wykorzystanie kilku narzędzi ewaluacyjnych:

- oceny *ex ante* i *ex post*;
- oceny szkoleń realizowanych przez LGD - ocena dokonywana przez beneficjentów szkoleń;
- analizę jakościową i ilościową projektów napływających do LGD w ramach ogłaszanych konkursów.

Ewaluacja będzie obejmować ocenę *ex ante* oraz ocenę *ex post*. Ocena *ex ante* będzie się koncentrowała wyłącznie na operacjach znajdujących się w fazie planowania i podejmowania decyzji o ich realizacji. Zostanie sporządzana analiza w stosunku do każdego planowanego przedsięwzięcia, która będzie uwzględniała opis spodziewanych efektów oraz ocenę jego wpływu na osiąganie celów zawartych w LSR. Ocena *ex post* skupi się na ocenie działań już zrealizowanych. 7-letni czas działalności LGD przy finansowaniu PROW 2007-2013, sprawia, że najlepszym okresem na dokonanie ewaluacji *ex post* są dwa lata. A zatem, w latach 2009-2015 miałyby miejsce trzy ewaluacje - po drugim, czwartym i szóstym roku działania. W związku z tym, że przedsięwzięcia LSR są zróżnicowane, a uniwersalna forma ewaluacji nie istnieje, będą analizowane wszystkie zrealizowane w okresie ewaluacji działania LGD i operacje beneficjentów, pod kątem określenia efektów tych przedsięwzięć, a także wpływu, jaki miała ich realizacja na osiągnięcie celów zakładanych w LSR. **Kluczową rolę przewiduje się ewaluacji po drugim roku funkcjonowania LSR z uwagi na jej znaczenie dla dalszego sposobu realizacji głównych kierunków rozwojowych**, o czym szeroko traktował punkt 12. Efektem tej ewaluacji będą decyzje, co dalszego sposobu funkcjonowania LSR i jej ewentualnej modyfikacji oraz precyzyjne określenie poszczególnych wskaźników na kolejne lata realizacji LSR.

Obszarem podlegającym ewaluacji, będzie również jakość partnerstwa oraz sprawność funkcjonowania LGD. Na tym polu będzie oceniane funkcjonowanie biura, jego pracowników oraz samych organów LGD, jakość efektywności stosowanych procedur, przepływu informacji oraz sprawności podejmowania decyzji. Organem odpowiedzialnym za przeprowadzenie generalnej oceny funkcjonowania LGD będzie Komisja Rewizyjna. W celu prowadzenia lub przeprowadzenia ewaluacji, oprócz własnych działań, które muszą być wpisane w obowiązki biura, zarządu i komisji rewizyjnej może zostać użyty również ekspert lub doradca zewnętrzny, któremu to zadanie może być zlecone.

Wyniki ewaluacji zawarte będą w raportach, zawierających między innymi takie elementy jak:

- a) wykaz przedsięwzięć zrealizowanych w okresie ewaluacji, z krótkim opisem merytorycznym i informacją finansową o każdym z nich;
- b) opis bezpośrednich efektów przedsięwzięć i porównanie ich z efektami, które były zakładane w fazie projektowania;
- c) analiza dotycząca wpływu zrealizowanych przedsięwzięć na osiągnięcie celów określonych w LSR;
- d) wnioski w formie uwag i rekomendacji dotyczących zmian w sposobie funkcjonowania LGD, mające zapewnić wyższą efektywność działania LGD oraz lepsze osiągnięcie celów zakładanych w LSR.

Wyniki ewaluacji będą przedstawiane publicznie podczas Walnego Zebrania Członków, które udziela absolutorium Zarządowi za miniony rok. Zespolecie w czasie tych wydarzeń stanowić będzie bodziec do dyskusji o działalności LGD, Zarządu a także jakości pracy Rady, a wynikające z niej wnioski będą przekładane na stosowne uchwały Walnego Zebrania Członków.

14. Określenie powiązań LSR z innymi dokumentami planistycznymi związanymi z obszarem objętym LSR.

LSR jest zgodna z następującymi zapisami w innych dokumentach strategicznych:

- zgodność z misją strategii województwa, w której znajdujemy następujący zapis: „(...) rozwój zasobów ludzkich w kierunku wzrostu innowacyjności i umiejętnego wykorzystania transferu technologii”. Ten zapis jest celem horyzontalnym LSR przewijającym się we wszystkich celach strategicznych.
- zgodność z Priorytetami rozwoju województwa zachodniopomorskiego gdzie, jako główny priorytet dla obszarów wiejskich w ramach celu operacyjnego “włączenie obszarów wiejskich w proces wzrostu innowacyjności gospodarki” wskazuje się “aktywizację potencjału intelektualnego, jako warunku przygotowania społeczności wiejskiej do wzrastających wymogów rynku”, co również odpowiada zapisom pojawiającym się we wszystkich celach strategicznych, LSR jako priorytet horyzontalny.

Kierunki rozwojowe wskazujące na budowanie kapitału społecznego i kulturowego oraz budowanie kapitału ludzkiego w celach gospodarczych zawarte w LSR są odpowiedzią na wskazaną misję oraz wymienione powyżej priorytety.

Drugi obszar strategiczny, dotyczący rozwoju turystyki i ochrony środowiska jest szczególnie akcentowany w zarówno w strategiach wszystkich gmin regionu jak i w strategii powiatowej oraz wojewódzkiej. W strategii powiatu kołobrzeskiego celem strategicznym jest rozwój turystyki i lecznictwa uzdrowiskowego, natomiast Strategia wojewódzka przypisuje „rozwojowi funkcji turystyczno-rekreacyjnej znaczenie celu pośredniego w ramach podstawowego celu strategicznego, jakim jest „poprawa konkurencyjności województwa zachodniopomorskiego”.

Podobnie wysoką rangę posiada ochrona środowiska. Zapis „zachowanie, ochrona i odtwarzanie walorów środowiska naturalnego” ma rangę celu pośredniego w ramach celu strategicznego „Podniesienie jakości życia w regionie”. W tym miejscu również znalazły się zagadnienia związane wykorzystywaniem alternatywnych źródeł energii, chociaż wiążą się one również z celami włączonymi do sfery gospodarczej zarówno w odniesieniu do działalności pozarolniczej jak i rolniczej. Występuje wysoka zgodność kierunków zawartych w tym celu operacyjnych z innymi dokumentami strategicznymi.

Ochrona środowiska jest uznana w Strategii zrównoważonego rozwoju gospodarczego powiatu kołobrzeskiego za najważniejszy cel strategiczny.

Sfera aktywności gospodarczej ujęta w II celu strategicznym odnosi się generalnie do pobudzania działalności gospodarczej pozarolniczej oraz rolnictwa. Zwrócono uwagę na lepsze wykorzystanie użytków rolnych gmin oraz przetwórstwa jej produktów. Silnie zaakcentowano tutaj proekologiczny charakter takiej działalności. Wskazano też na konieczność rozwijania produkcji energii odnawialnej, jako ważnego elementu uzupełniającego możliwy rozwój gospodarczy gmin. Działania te, podobnie jak i zapisy poprzednich dwóch celów strategicznych mają ścisły związek z pojęciem wielofunkcyjnego rozwoju wsi oraz rozwoju zrównoważonego.

Takie ujęcie jest zgodne z konstytucyjnym zapisem o respektowaniu zasady zrównoważonego rozwoju, a tym samym z Narodowym Planem Rozwoju, Strategią Województwa Zachodniopomorskiego i Strategią Zrównoważonego Rozwoju Gospodarczego Powiatu Kołobrzeskiego. W tym ostatnim dokumencie, wśród celów operacyjnych przypisanych celowi strategicznemu Rozwój gospodarczy powiatu wskazano jako drugi po Restrukturyzacji i modernizacji gospodarki morskiej cel operacyjny w brzmieniu „Przygotowanie rolnictwa, przetwórstwa rolno-spożywczego do skutecznej konkurencji z rolnictwem i gospodarką żywnościową Unii Europejskiej”. Z

kolei w "Strategii rolnictwa i rozwoju obszarów wiejskich województwa zachodniopomorskiego w latach 2002-2015" wskazano na rozwój rolnictwa ekologicznego oraz rozwój produkcji rolniczej w oparciu o zasadę trwałego rozwoju. Jednak główny nacisk nastawiony jest na modernizację i poprawę infrastruktury technicznej i społecznej na obszarach wiejskich.

15. Wskazanie planowanych działań, przedsięwzięć lub operacji realizowanych przez LGD w ramach innych programów wdrażanych na obszarze objętym LSR.

Lokalna Grupa Działania nie zamierza ograniczać swojej roli wyłącznie do opiniowania operacji do niej zgłaszanych. Planuje się również aktywną realizację LSR poprzez aplikowanie do innych funduszy w celu realizacji projektów wpisujących się w Lokalną Strategię Rozwoju. Stowarzyszenia ma również wpisane inne cele statutowe, która zamierza realizować z wykorzystaniem innych funduszy. Dotyczy to na przykład wsparcia rybactwa i rybołówstwa, które wprowadzie zostało wpisane w strategii, ale nie może być realizowane z PROW-u natomiast odpowiednim miejscem aplikowania na realizację związanych z tym zadań jest SPO-Ryby. Ponadto zamierza się wesprzeć rozwój kapitału społecznego poprzez aplikowanie o środki do Programu Operacyjnego Kapitał Ludzki. Niewykluczone, że niektóre działania będą realizowane w partnerstwie z samorządami ze środków z programu Interreg lub innych środków np. Regionalnego Programu Operacyjnego. Planuje się również poszukać partnerstwa strategicznego w celu pozyskania możliwości utworzenia na terenie działania LGD specjalnego systemu finansowania przedsięwzięć wymagających prefinansowania, co z pewnością ułatwiło by realizację LSR.

Przy tak rozbudowanych planach muszą być wprowadzone również mechanizmy zabezpieczające przed nakładaniem się pomocy w ramach PROW i innych programów, Lokalna Grupa Działania „Siła w Grupie” zastosuje następujące rozwiązania:

- Zabezpieczenie umów osób zatrudnionych, tak aby ich zakres obowiązków, zadań wykluczał finansowanie z różnych programów a umowa wyraźnie wskazywała program, na rzecz którego te zadania i obowiązki będą wykonywane oraz podaną kwotą wynagrodzenia pochodzącą ze środków tego programu;
- W przypadku osób zaangażowanych jednocześnie w realizację dwóch lub więcej programów, w umowie o pracę z tą osobą zostanie wskazany wymiar czasu pracy, jaki ta osoba jest zobowiązana przeznaczyć na wykonanie zadań i obowiązków związanych z realizacją poszczególnych programów. Łączny wymiar czasu pracy nie przekroczy wielkości maksymalnych dopuszczonych w Kodeksie Pracy; zasada ta nie obejmuje zadań realizowanych na umowy zlecenia;
- Na każdym dokumencie księgowym stanowiącym dowód poniesienia kosztów muszą być w sposób trwały umieszczone informacje o tym, ze środków jakiego programu te koszty zostały pokryte. W przypadku kosztu współfinansowanego z dwóch lub więcej programów będzie podana informacja o tym, jaką część tego kosztu finansują poszczególne programy;
- LGD utworzy wydzielone konta bankowe (lub subkonta) do obsługi każdego programu;
- Każdy program będzie miał wyznaczonego kierownika odpowiedzialnego za realizację i prawidłowe wydatkowanie środków programu;
- Zarząd LGD zapewni dobry przepływ informacji między zespołami realizującymi różne programy.

16. Przewidywany wpływ realizacji LSR na rozwój regionu i obszarów wiejskich.

Lokalna Strategia Rozwoju przewiduje dla mieszkańców realizację czterech celów strategicznych. Są to:

- I. Aktywność Społeczno-Kulturowa Mieszkańców
- II. Rozwój Turystyki i Ochrona Środowiska
- III. Efektywna i dochodowa działalność gospodarcza
- IV. Stowarzyszenie Lokalnej Grupy Działania „Siła w Grupie” silną i niezależną ekonomicznie organizacją integrującą mieszkańców regionu

Cele Strategiczne wskazują kierunki rozwojowe, które zostały wyznaczone w sposób oddolny, przez mieszkańców gmin. Proces ich wyznaczania poprzedzony był dokładną diagnozą istniejącego stanu rzeczy przeprowadzoną w ramach II schematu PPL+ oraz zaktualizowaną obecnymi danymi (w większości na poziomie 2006 r.), która opierała się na zbieraniu opinii mieszkańców oraz analizie istniejących danych. Pozwoliło to na zsynchronizowanie LSR Lokalnej Grupy Działania „Siła w Grupie” z gminnymi, powiatowymi i wojewódzkimi dokumentami strategicznymi. W ten sposób możliwe będzie uzyskanie efektu uzupełniania i wzmacniania, gdyż dokumenty te wykazują między sobą wysoką zbieżność celów strategicznych i operacyjnych.

Tym razem, w przeciwieństwie do ZSROW za najważniejszą została wskazana sfera aktywności społeczno-kulturowej. Być może wynikało to z faktu znikomego udziału przedsiębiorców w warsztatach planowania strategicznego. Jednak z uzasadnień podanych przez członków grupy planowania, budowanie potencjału ludzkiego i społecznego daje dużo większą wartość z uwagi na pobudzanie ludzi do aktywności, wyposażanie ich w kompetencje, co skutkuje większą aktywnością, również na polu gospodarczym. Uznano, że dla regionu ważniejsze jest właśnie budowanie potencjału społecznego pozwalające na lepszą identyfikację mieszkańców obszaru z regionem pobudzające aktywność i umożliwiające wspólne działanie. Występuje wysoka zgodność kierunków zawartych w tym celu operacyjnych z innymi dokumentami strategicznymi. Zasadniczą misją strategii województwa jest „(...) rozwój zasobów ludzkich w kierunku wzrostu innowacyjności i umiejętnego wykorzystania transferu technologii”. Można przyjąć, iż wskazany kierunek rozwoju zasobów ludzkich odpowiada przyjętej misji.

W opracowanych w 2005 roku Priorytetach rozwoju województwa zachodniopomorskiego, jako główny priorytet dla obszarów wiejskich w ramach celu operacyjnego „włączenie obszarów wiejskich w proces wzrostu innowacyjności gospodarki” wskazuje się „aktywizację potencjału intelektualnego, jako warunku przygotowania społeczności wiejskiej do wzrastających wymogów rynku”. Kierunki rozwojowe wskazujące na budowanie kapitału społecznego i kulturowego zawarte w LSR są odpowiedzią na wskazaną misję.

Drugi obszar strategiczny, podobnie jak w ZSROW dotyczy rozwoju turystyki i ochrony środowiska i jest szczególnie akcentowany w strategii powiatowej i wojewódzkiej. Ochrona środowiska jest uznana w Strategii zrównoważonego rozwoju gospodarczego powiatu kołobrzeskiego za najważniejszy cel strategiczny. Kolejnym celem strategicznym jest w niej rozwój turystyki i lecznictwa uzdrowiskowego. Strategia wojewódzka przypisuje „rozwojowi funkcji turystyczno-rekreacyjnej: znaczenie celu pośredniego w ramach podstawowego celu strategicznego, jakim jest „poprawa konkurencyjności województwa zachodniopomorskiego”.

Podobnie wysoką rangę posiada ochrona środowiska. Zapis „zachowanie, ochrona i odtwarzanie walorów środowiska naturalnego” ma rangę celu pośredniego w ramach celu strategicznego „Podniesienie jakości życia w regionie”. W tym miejscu również znalazły się zagadnienia związane wykorzystywaniem alternatywnych źródeł energii, chociaż wiążą się one również z celami włączonymi do sfery gospodarczej zarówno w odniesieniu do działalności pozarolniczej jak i rolniczej.

Pierwsze dwie sfery w większym stopniu wiążą się z kompetencjami i sferą świadomości, chociaż turystyka mieści się również w tej części, choć w dużej mierze jest związana ze sferą gospodarki.

Sfera aktywności gospodarczej została ujęta w II celu strategicznym odnosi się generalnie do pobudzania działalności gospodarczej pozarolniczej oraz rolnictwa. Zwrócono uwagę na lepsze wykorzystanie użytków rolnych gmin oraz przetwórstwa jej płodów. Silnie zaakcentowano tutaj proekologiczny charakter takiej działalności. Wskazano też na konieczność rozwijania produkcji energii odnawialnej, jako ważnego elementu uzupełniającego możliwy rozwój gospodarczy gmin. Działania te mają ścisły związek z pojęciem wielofunkcyjnego rozwoju wsi.

Takie ujęcie jest zgodne z konstytucyjnym zapisem o respektowaniu zasady zrównoważonego rozwoju, a tym samym z Narodowym Planem Rozwoju, Strategią Województwa Zachodniopomorskiego i Strategią Zrównoważonego Rozwoju Gospodarczego Powiatu Kołobrzeskiego. W tym ostatnim dokumencie wśród celów operacyjnych przypisanych celowi strategicznemu Rozwój gospodarczy powiatu wskazano jako drugi po Restrukturyzacji i modernizacji gospodarki morskiej cel operacyjny w brzmieniu „Przygotowanie rolnictwa, przetwórstwa rolno-spożywczego do skutecznej konkurencji z rolnictwem i gospodarką żywnościową Unii Europejskiej”. Z kolei w „Strategii rolnictwa i rozwoju obszarów wiejskich województwa zachodniopomorskiego w latach 2002-2015” wskazano na rozwój rolnictwa ekologicznego oraz rozwój produkcji rolniczej w oparciu o zasadę trwałego rozwoju. Jednak główny nacisk nastawiony jest na modernizację i poprawę infrastruktury technicznej i społecznej na obszarach wiejskich.

Z powyższych, z konieczności skrótowych, odniesień do innych dokumentów strategicznych wynika, iż prezentowana Lokalnej Strategii Rozwoju przygotowanej przez Stowarzyszenie LGD „Siła w Grupie” jest dokumentem zapewniającym zarówno wielofunkcyjny rozwój lokalny, rozwój mieszkańców sześciu gmin objętych projektem, jak i przyczynia się do rozwoju regionalnego realizując regionalne priorytety rozwojowe..

Jako główne korzyści wynikające z realizacji LSR dla regionu można wskazać:

- Rozwój kapitału społecznego i kulturowego, co przyczyniający się do wzrostu kompetencji, świadomości, poczucia wspólnoty i więzi oraz postaw innowacyjnych
- Kulturowanie tradycji, rzemiosła, produktów lokalnych
- Wzrost konkurencyjności rolnictwa i przetwórstwa rolno-spożywczego;
- Wprowadzenie innowacyjnych technologii związanych z energią odnawialną i internetem;
- Promowanie nowych technologii w przedsiębiorczości i w rolnictwie;
- Rozwój turystyki uzupełniającej ofertę pasa nadmorskiego oraz uzdrowiska w Kołobrzegu;
- Zwiększenie atrakcyjności turystycznej i inwestycyjnej województwa (poprzez działania na poziomie lokalnych związane z promocją, rozwojem nowych produktów turystycznych, zwiększeniem oferty turystycznej, np. tras turystycznych) a tym samym zwiększenie dochodów z turystyki
- Wykreowanie nowych produktów turystycznych;
- Wzrost poziomu jakości środowiska naturalnego poprzez promowanie zasad trwałego rozwoju;
- Zwiększenie poziomu współpracy wielosektorowej i większa realizacja projektów i działań partnerskich oraz inicjatyw lokalnych
- Większa świadomość ekologiczna i przyrodnicza mieszkańców a co za tym idzie poprawa stanu środowiska.
- Większa sprawność w przygotowywaniu dobrych projektów oraz skutecznym pozyskiwaniu na nie środków zewnętrznych..

Powyższe elementy nie tylko poprawią jakość życia w regionie, staną się atrakcją przyciągającą turystów ale również będą stymulować rozwój gospodarczy.

Czwarty cel strategiczny buduje potencjał instytucjonalny w regionie powiększając go o sprawną, finansowo niezależną instytucję skupiającą w sobie najważniejszych i najaktywniejszych partnerów życia społeczno-gospodarczego - instytucje samorządowe, organizacje pozarządowe, przedsiębiorców oraz indywidualne osoby – liderów lokalnych.

17. Informacja o dołączanych do LSR załącznikach.

Załącznik 1. Budżet Lokalnej Strategii Rozwoju oraz Lokalnej Grupy działania na lata 2009-2015 (mała tabela)

Załącznik 2. Budżet Lokalnej Strategii Rozwoju oraz Lokalnej Grupy działania na lata 2009-2015 (duża tabela)

Załącznik 3. Zasady realizacji operacji w poszczególnych działaniach PROW (*aktualne na dzień 28 stycznia 2009 r.*)

Załącznik 4. Wykaz członków Stowarzyszenia LGD „Siła w Grupie”